

チェコ経済動向分析(2020 年 5 月)

経済動向^{1*}

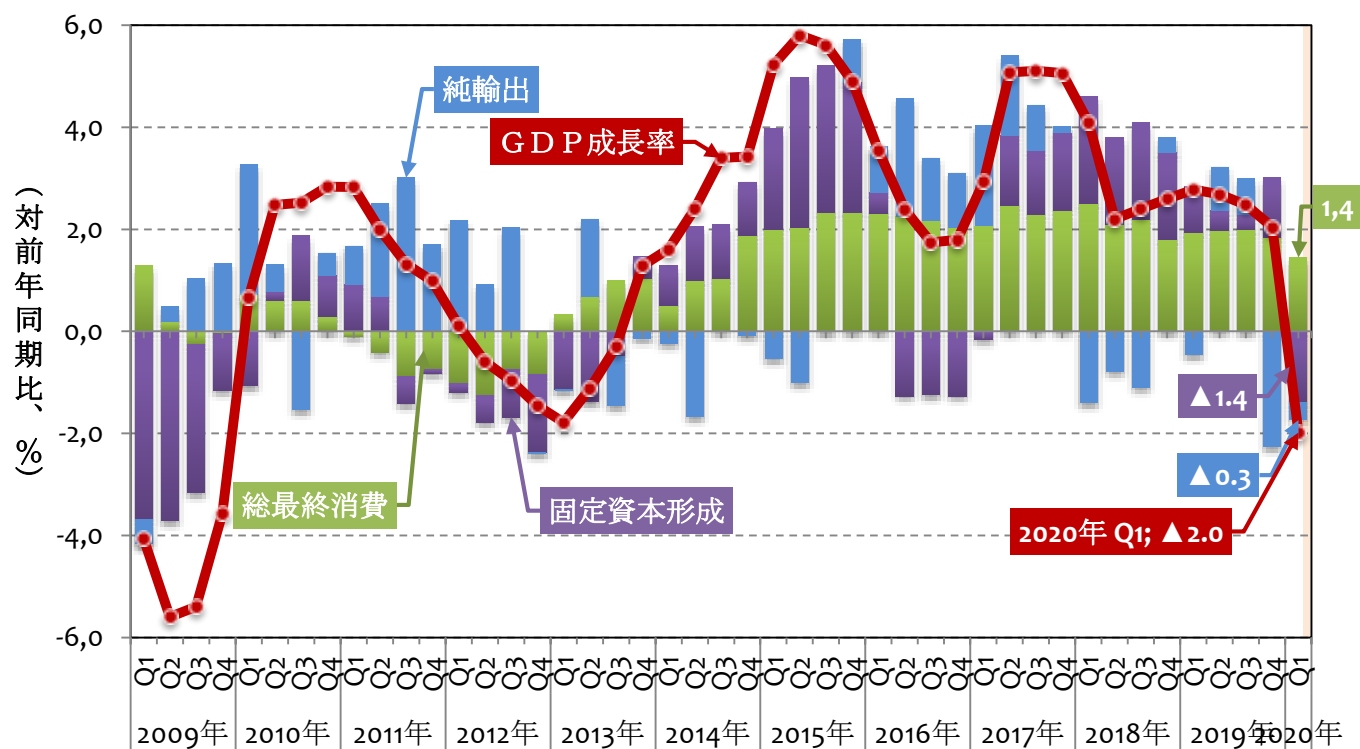
- (1) **According to the refined estimate**, the **GDP decreased by ▲3.3%**, quarter-on-quarter (**qoq**), in the Q1 2020 and by **▲2.0%**, year-on-year (**yoy**). The negative GDP development was caused by lower capital formation and by a decrease in external demand. The refined estimate confirmed the deepest yoy decrease of the Czech economy since the beginning of 2010.
- (2) The **GVA decreased by ▲2.5%, qoq**. The GVA in manufacturing decreased by **▲2.9%**; in a group of economic activities of trade, transportation, and accommodation and food service activities it decreased by **▲5.4%**. An increase of the GVA occurred in construction, namely by **0.7%**. In the **yoy** comparison, the **GVA decreased by ▲1.3%**. The GVA formation decrease was influenced the most by the development in manufacturing (**▲3.4%**) and in the group of economic activities of trade, transportation, and accommodation and food service activities (**▲4.9%**). On the contrary, a positive contribution came mainly from construction with the GVA growth by **2.5%**, information and communication (**+3.8%**), and a group of economic activities of public administration, education, and human health and social work activities (**+1.5%**).
- (3) **On the demand side**, the yoy decrease of GDP in the Q1 was influenced by lower capital formation and by external demand. The yoy drop of GDP by **▲2.0%** was negatively contributed to by investment expenditure (**▲1.4 p. p.**) and by external demand (**▲0.5 p. p.**). A positive contribution came from the increasing general government expenditure (**1.4 p. p.**).
- (4) **Final consumption expenditure** increased by **0.2%, qoq**, and by **2.1%, yoy**. Of that, consumption expenditure of households decreased by **▲2.0%** in reals terms compared to the Q4 2019 and remained unchanged in comparison to the corresponding quarter of the previous year. Especially consumption of durable and semi-durable goods slackened. **Final consumption expenditure of general government** was **5.2% up, qoq**, and **7.1% up, yoy**.
- (5) **Gross fixed capital formation** dropped by **▲9.7%, qoq**. In the yoy comparison it decreased by **▲5.5%**. As for the type of assets, only investments in dwellings strengthened; a significant fall was recorded by investments in machinery and transport equipment.
- (6) The **international trade balance** at current prices decreased by CZK **▲2.9 bn, yoy**, in the Q1 2020 to CZK **79.2 bn**. Exports of goods and services decreased by **▲2.6%, qoq**; in the yoy comparison, it decreased by **▲2.4%**. The yoy decrease of exports was influenced mainly by trade in electronic and optical products, machinery and equipment, and transport equipment. Imports of goods and services dropped by **3.5%, qoq**; in the yoy comparison it decreased by **▲2.1%**. The following contributed significantly to the yoy development of imports: decrease in import of crude oil and natural gas, basic metals, machinery and equipment, and sub-deliveries for the automotive industry.
As for the price development in the Q1 2020, the total GDP deflator reached **3.6%, yoy**.
- (7) The volume of labour costs increased by **3.9%, yoy**, in the Q1 2020.
In the Czech Republic, in the Q1 2020, **5 439 thousand persons** were employed in average. The **total employment remained unchanged, qoq**; in the **yoy** comparison it **decreased by ▲0.5%**. In total, by **▲4.7%** less hours were worked both in the qoq and in the yoy comparison.
- (8) The **exchange rate** was below **CZK 25.95/EUR** in period from January 2018 to February 2020. In May 2020, the exchange rate increased to **CZK 27.27/EUR**.
The CNB at its extraordinary monetary policy meeting **on April 6th, the CNB Bank Board decided to end the CNB's exchange rate commitment**. This decision took effect immediately.
- (9) **10-year Government bond yields decreased to 0.92%** (1.86% in May 2019).

^{*}注: 本報告は、チェコ政府公表資料、新聞等報道資料をとりまとめたもの。

下記の月次統計データの大部分は、翌月の第 2 週の終わりまでにリリースされたもの。

1. GDP (GDP成長率、固定資本形成、純輸出、最終消費: チェコ統計局)

2013 年第 4 四半期から引き続き成長率はプラスであり、2020 年第 1 四半期は前年同期比▲2.0%増となった。

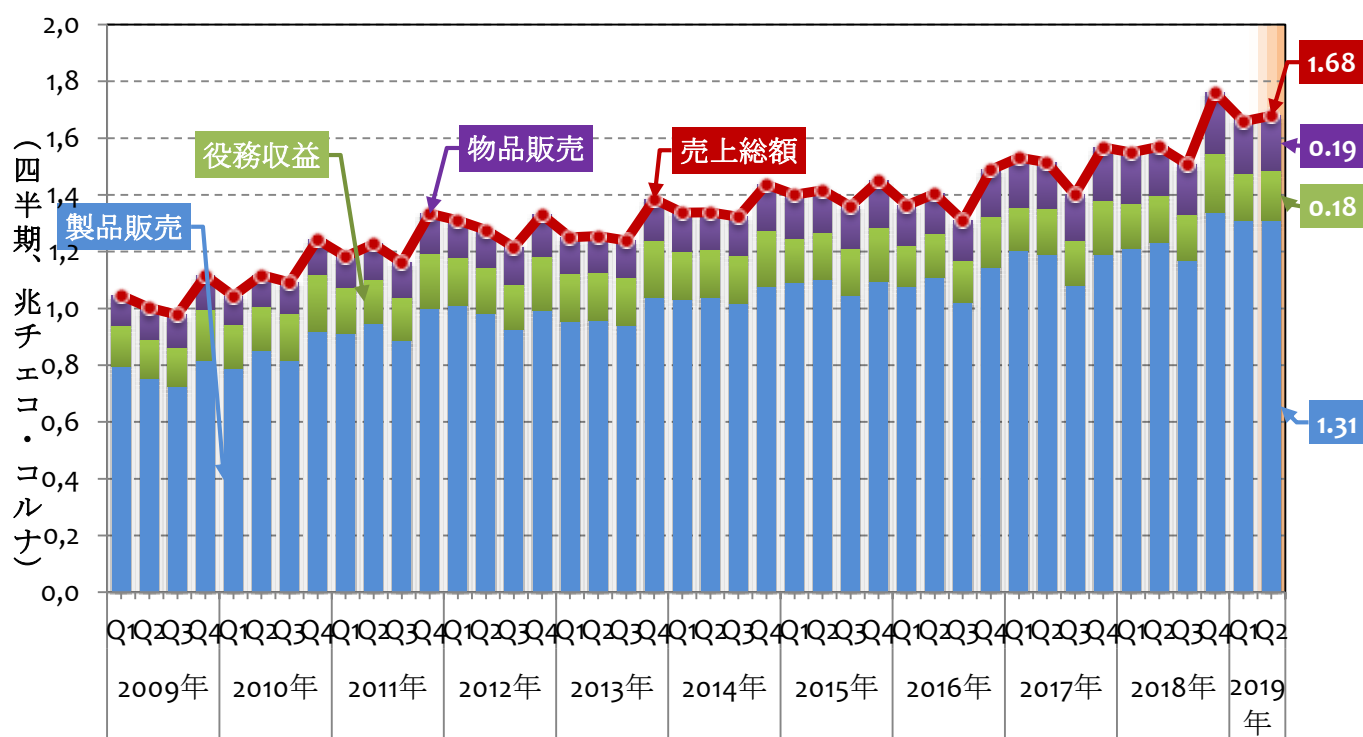


	2018 年 Q2	2018 年 Q3	2018 年 Q4	2019 年 Q1	2019 年 Q2	2019 年 Q3	2019 年 Q4	2020 年 Q1
GDP成長率(%)	2.2	2.4	2.6	2.8	2.7	2.5	2.0	▲2.0

2013 年に変更された ESA2010 欧州基準に対応し、チェコ統計局は 2014 年 10 月 1 日から新しい統計手法を公表した。詳細は右記のウェブサイトを参照のこと。<http://apl.czso.cz/pll/rocenka/rocenka.avizo_revize?mylang=EN>
チェコ統計局は 2016 年 7 月 1 日から変更された GDP を公表した。

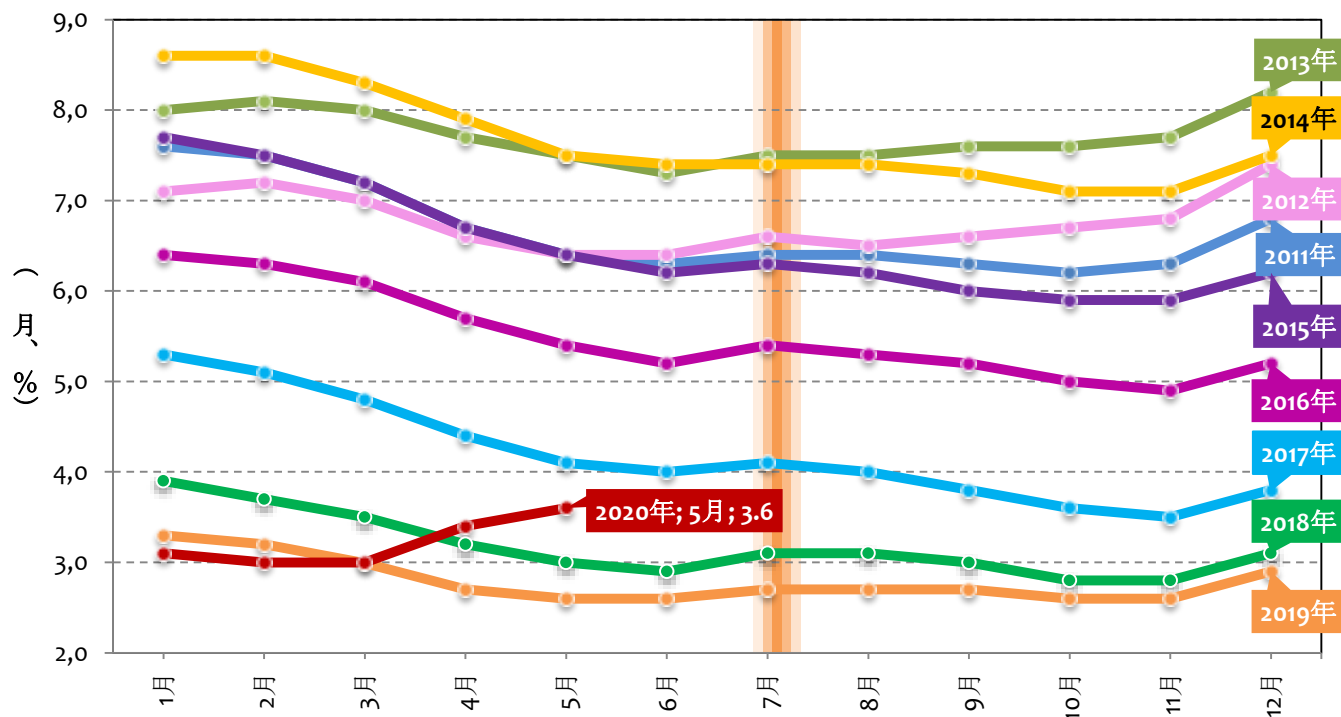
2. 生産 (鉱工業生産、新規受注、製品販売、役務収益、物品販売、売上総額: チェコ統計局)

鉱工業生産は、2020 年 3 月は対前年同月比▲10.2%減となった後、2020 年 4 月は対前年同月比▲33.7%減となった。新規受注は、2020 年 3 月同▲15.5%減となった後、2020 年 4 月同▲42.0%減となった。



3. 雇用（賃金：チェコ統計局；失業率：チェコ労働社会省）

(1) 賃金(実質)は、2019 第 4 四半期同 6.2%増となった後、2020 第 1 四半期同 5.0%増となり、賃金(月額、名目)は、34,077 コルナとなった。賃金(月額、名目)は、2018 年 32,051 コルナとなった後、2019 年同 3.5%増となり、34,111 コルナとなった。

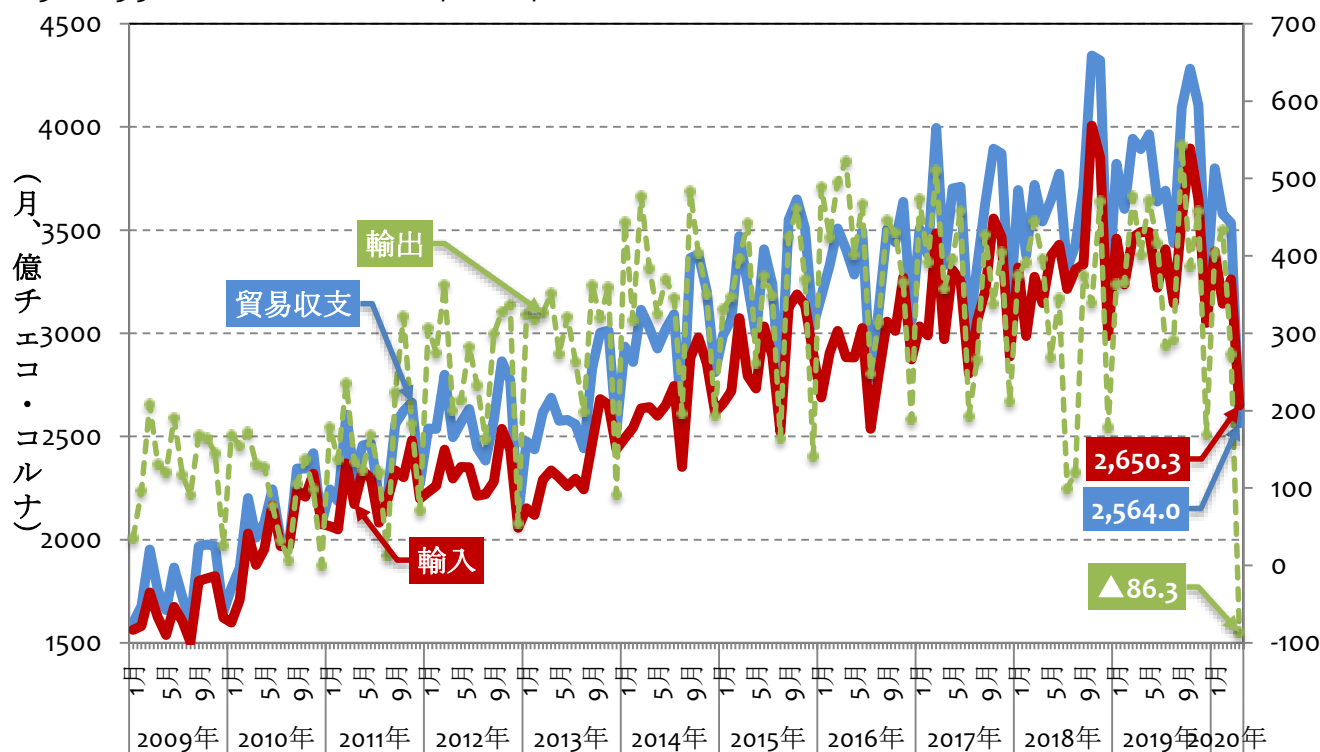


(2) 失業率(失業者のシェア)は、2020 年 4 月同 3.4%となった後、2020 年 5 月同 3.6%となった。

	2019 年 5 月	2019 年 6 月	2019 年 7 月	2019 年 8 月	2019 年 9 月	2019 年 10 月	2019 年 11 月	2019 年 12 月	2020 年 1 月	2020 年 2 月	2020 年 3 月	2020 年 4 月	2020 年 5 月
失業率 (%)	2.6	2.6	2.7	2.7	2.7	2.6	2.6	2.9	3.1	3.0	3.0	3.4	3.6

4. 貿易（通関ベース；輸出、輸入、貿易収支：チェコ統計局）

輸出(FOB)は、20120 年 3 月同▲8.9%減となった後、2020 年 4 月対前年同期比▲34.1%減となった。輸入(CIF)は、2020 年 3 同▲3.3%減となった後、2020 年 4 同▲24.1%減となった。



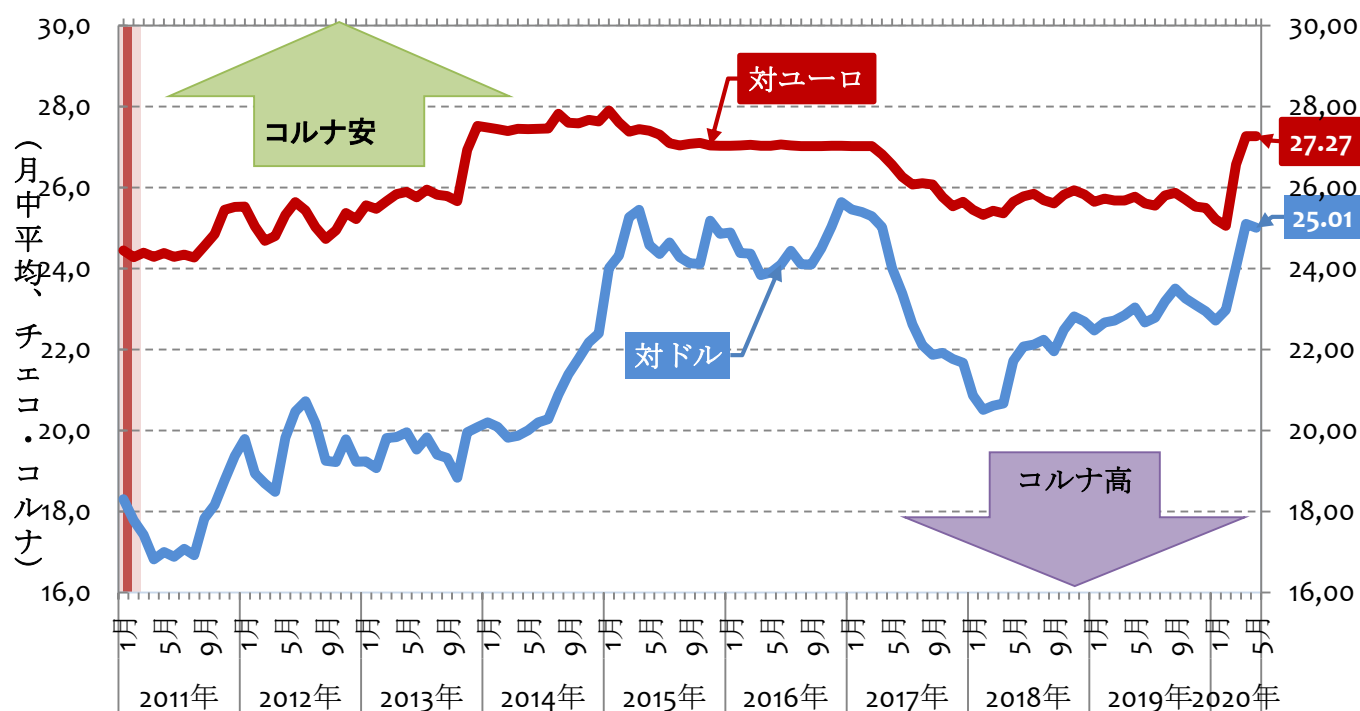
5. 為替・金利（為替：チェコ中央銀行）

(1) 為替

チェコ・コルナは、2020 年 5 月末値は、対ユーロ 26.92 コルナ、対ドルでは 24.17 コルナとなった。なお、対円（円/CZK）では、1コルナ=22.56 円（100 円=4.43）となった。

チェコ中央銀行は、2013 年 11 月 7 日、チェコ・コルナ安の為替介入を開始、目標ユーロ 27.00 コルナ。

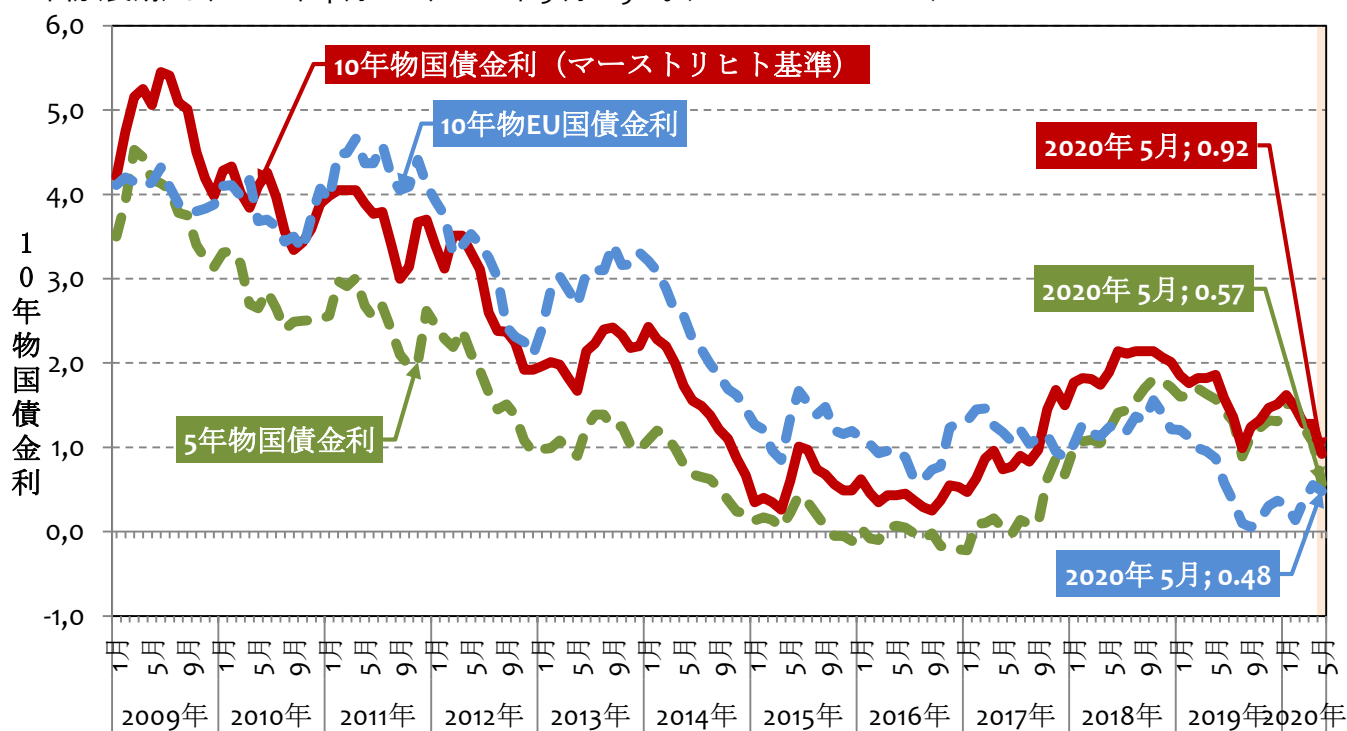
チェコ中央銀行は、2017 年 4 月 6 日、チェコ・コルナ安の為替介入を終了。



	2019 年 9 月	2019 年 10 月	2019 年 11 月	2019 年 12 月	2020 年 1 月	2020 年 2 月	2020 年 3 月	2020 年 4 月	2020 年 5 月
対ユーロ(平均)	25.87	25.70	25.53	25.50	25.22	25.05	26.58	27.26	27.27
対ドル(平均)	23.51	23.26	23.10	22.94	22.72	22.97	24.04	25.10	25.01
円/CZK(平均)	4.57	4.65	4.71	4.75	4.81	4.79	4.47	4.29	4.29

(2) 国債金利（5年物国債金利、10年物国債金利：チェコ中央銀行）

10 年物(長期)は、2020 年 4 月 1.28、2020 年 5 月 0.92%。(Maastricht Criterion)



6. 主な機関のチェコ経済見通し(%)

機関 (公表時期)	実績値 *2	実績値 *2	チェコ中央銀行 (2020年5月)		チェコ財務省 (2020年4月)		OECD (2020年6月) Single hit		OECD (2020年6月) Double hit		EC (2020年5月)		IMF (2020年4月)	
	2018年	2019年	2020年	2021年	2019年	2019年	2019年	2020年	2019年	2020年	2020年	2021年	2019年	2020年
成長率(%)	2.8	2.5	▲8.0	4.0	2.6	2.6	2.5	▲9.6	2.5	▲13.2	▲6.2	5.0	▲6.5	7.5
ユーロ圏成長率(%)	1.9	1.2	－	－	1.2	1.2	1.3	▲9.1	1.3	▲11.5	▲7.7	6.3	▲7.5	▲4.7
インフレ率(%)	2.1	2.8	2.8	2.1	2.8	2.8	2.8	3.0	2.8	2.9	2.3	1.9	2.1	2.0
失業率(%) ^{*1}	2.3	2.1	3.5	4.8	2.0	2.0	2.0	3.5	2.0	3.8	5.0	4.2	7.5	6.0
財政収支 (GDP比、%)	1.1	0.6	▲4.8	▲3.4	0.7	0.7	0.3	▲6.5	0.3	▲8.3	▲6.7	▲4.0	▲4.7	▲1.7
累積債務 (GDP比、%)	32.6	30.9	37.6	38.6	30.9	30.9	30.7	37.9	30.7	40.2	38.7	39.9	－	－
貿易収支 (GDP比、%)	4.1	4.3	2.4	2.9	－	－	－	－	－	－	3.4	3.5	－	－
経常収支 (GDP比、%)	0.3	0.4	▲0.6	▲0.2	0.9	0.9	▲0.4	1.5	▲0.4	1.7	▲1.5	▲1.0	▲2.1	▲0.9
為替レート (CZK/EUR)	25.6	25.7	26.9	27.5	－	－	－	－	－	－	－	－	－	－

*1: 2017年と2018年の失業率はILO基準。

*2: ユーロ圏成長率のデータはEUROSTAT、その他のデータはチェコ中央銀行のデータ。

最新のデータ