

チェコ経済動向分析(2020年8月)

経済動向^{1*}

- (1) The refined estimate confirmed the worst performance of the Czech economy ever. The **gross domestic product (GDP)** adjusted for price effects and seasonally adjusted **was by 8.7% lower, quarter-on-quarter (q-o-q). In the year-on-year (y-o-y) comparison, the GDP decreased by 11.0%.**

The **gross value added (GVA) decreased by 9.4%, q-o-q.** The GVA decreased in all economic activities of the national economy; in manufacturing it decreased by 14.7%, in a group of economic activities of trade, transportation and storage, and accommodation and food service activities it decreased by 17.5%, and in other service activities by 23.1%. In the **year-on-year comparison, the GVA decreased by 10.9%.** The GVA formation decrease was influenced the most by the development in manufacturing (negative contribution -4.6 p. p., drop by 18.2%) and in the group of economic activities of trade, transportation and storage, and accommodation and food service activities (-3.8 p. p., drop by 20.5%). A positive contribution came from information and communication (0.1 p. p. with an increase by 1.1%).

On the demand side, the y-o-y decrease of GDP in the Q2 was influenced mainly by lower external demand, but also by decreasing consumption expenditure and capital expenditure. The y-o-y drop of GDP by 11.0% was negatively contributed to by household consumption (-2.0 p. p.), investment expenditure (-0.2 p. p.), and by external demand (-7.9 p. p.). A positive contribution came from the increasing general government expenditure (0.4 p. p.).

Final consumption expenditure decreased by 4.8%, both q-o-q and y-o-y. Of that, consumption expenditure of **households** decreased by 6.3% in reals terms compared to the Q1 2020 and by 7.6% in comparison to the corresponding quarter of the previous year. Especially consumption of durable and semi-durable goods slackened as well as expenditure on services. **Final consumption expenditure of general government** decreased by 1.5%, q-o-q, and increased by 1.8%, y-o-y.

Gross fixed capital formation increased by 0.9%, q-o-q. In the y-o-y comparison it decreased by 4.8%. As for the type of assets, only investments in other buildings and structures strengthened; the deepest slump was in investments in machinery and transport equipment.

The **international trade balance** at current prices decreased by CZK 56.5 bn, y-o-y, in the Q2 2020 to CZK 44.1 bn, which was the lowest value since the Q2 2012. Exports of goods and services decreased by 20.7%, q-o-q; in the y-o-y comparison, it decreased by 23.3%. The year-on-year decrease of exports was influenced mainly by trade in rubber and plastic products, machinery and equipment, and transport equipment. Imports of goods and services dropped by 17.6%, q-o-q; in the y-o-y comparison it decreased by 18.2%. The following contributed significantly to the y-o-y development of imports: decrease in import of crude oil and natural gas, basic metals, machinery and equipment, and sub-deliveries for the automotive industry.

As for the price development in the Q2 2020, the total GDP deflator reached 4.2%, y-o-y. The volume of labour costs decreased by 2.3%, y-o-y, in the Q2 2020.

- (2) In the Czech Republic, in the Q2 2020, 5 340 thousand persons were employed in average. The **total employment decreased by 1.4%, q-o-q; in the y-o-y comparison it decreased by 1.9%.** The number of hours worked was by 7.8% lower, q-o-q, and in the y-o-y comparison it dropped by 10.7%.

- (3) The **exchange rate** was below **CZK 25.95/EUR** in period from January 2018 to February 2020. In August 2020, the exchange rate decreased to **CZK 26.17/EUR.**

The CNB at its extraordinary monetary policy meeting **on April 6th, the CNB Bank Board decided to end the CNB's exchange rate commitment.** This decision took effect immediately.

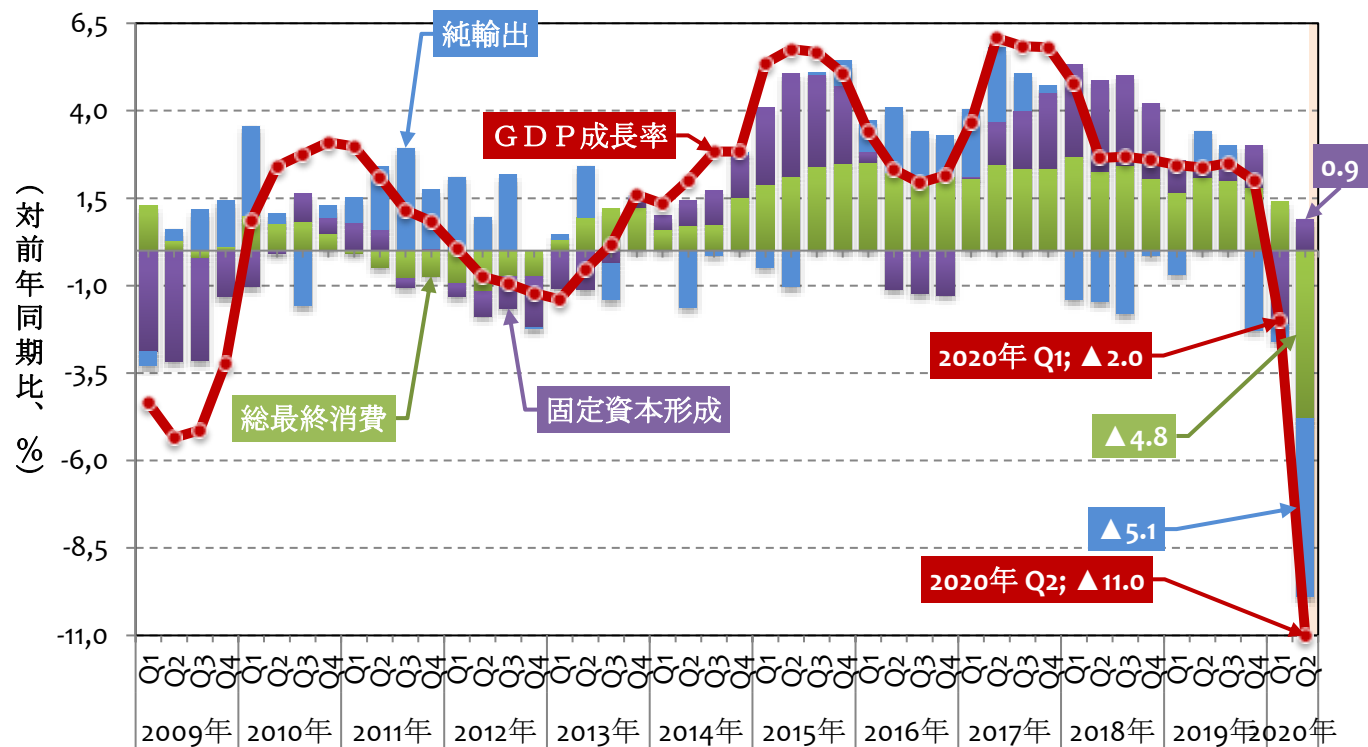
- (4) **10-year Government bond yields increased to 0.95%** (0.99% in August 2019).

*注: 本報告は、チェコ政府公表資料、新聞等報道資料をとりまとめたもの。

下記の月次統計データの大部分は、翌月の第2週の終わりまでにリリースされたもの。

1. GDP (GDP成長率、固定資本形成、純輸出、最終消費:チェコ統計局)

2013年第4四半期から引き続き成長率はプラスであり、2020年第2四半期は前年同期比▲11.0%増となった。

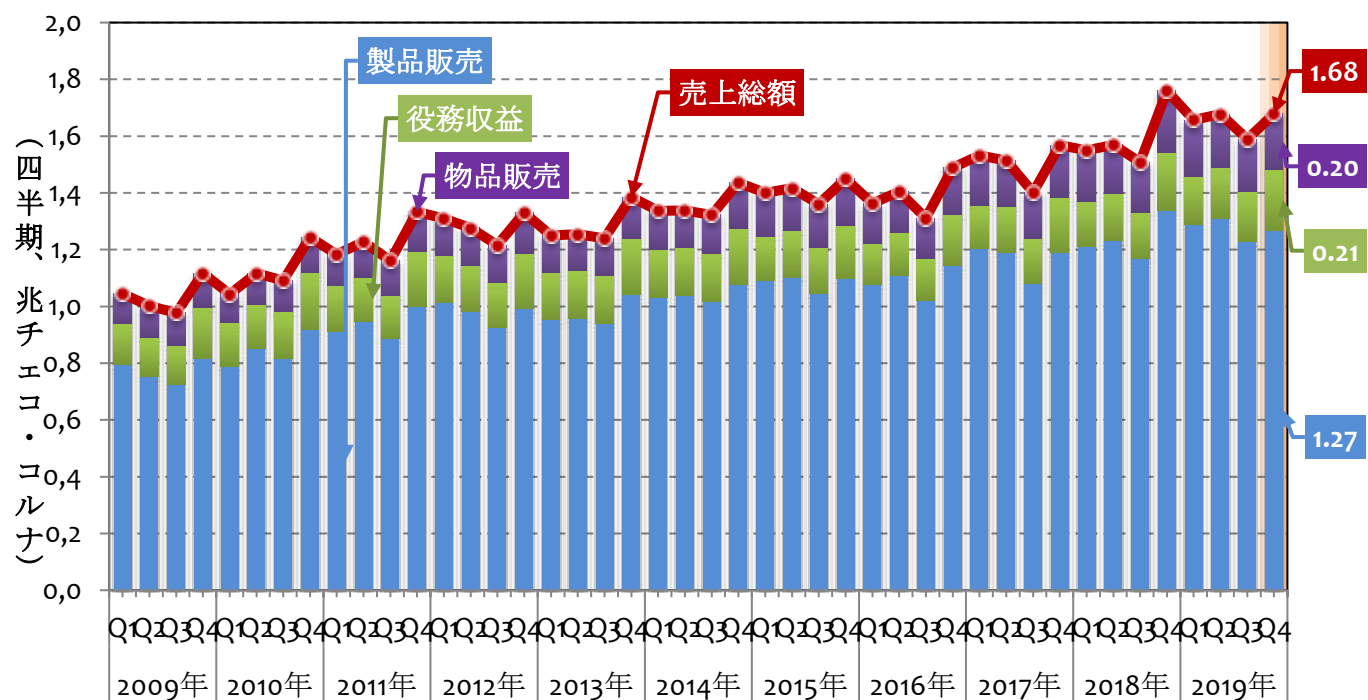


| | 2018年 Q3 | 2018年 Q4 | 2019年 Q1 | 2019年 Q2 | 2019年 Q3 | 2019年 Q4 | 2020年 Q1 | 2020年 Q2 |
|------------------|----------|----------|----------|----------|----------|----------|----------|----------|
| GDP成長率(%) | 2.7 | 2.6 | 2.4 | 2.4 | 2.5 | 2.0 | ▲2.0 | ▲11.0 |

2013年に変更されたESA2010 欧州基準に対応し、チェコ統計局は2014年10月1日から新しい統計手法を公表した。詳細は右記のウェブサイトを参照のこと。<http://apl.czso.cz/pll/rocenka/rocenka.avizo_revize?mylang=EN> チェコ統計局は2016年7月1日から変更されたGDPを公表した。

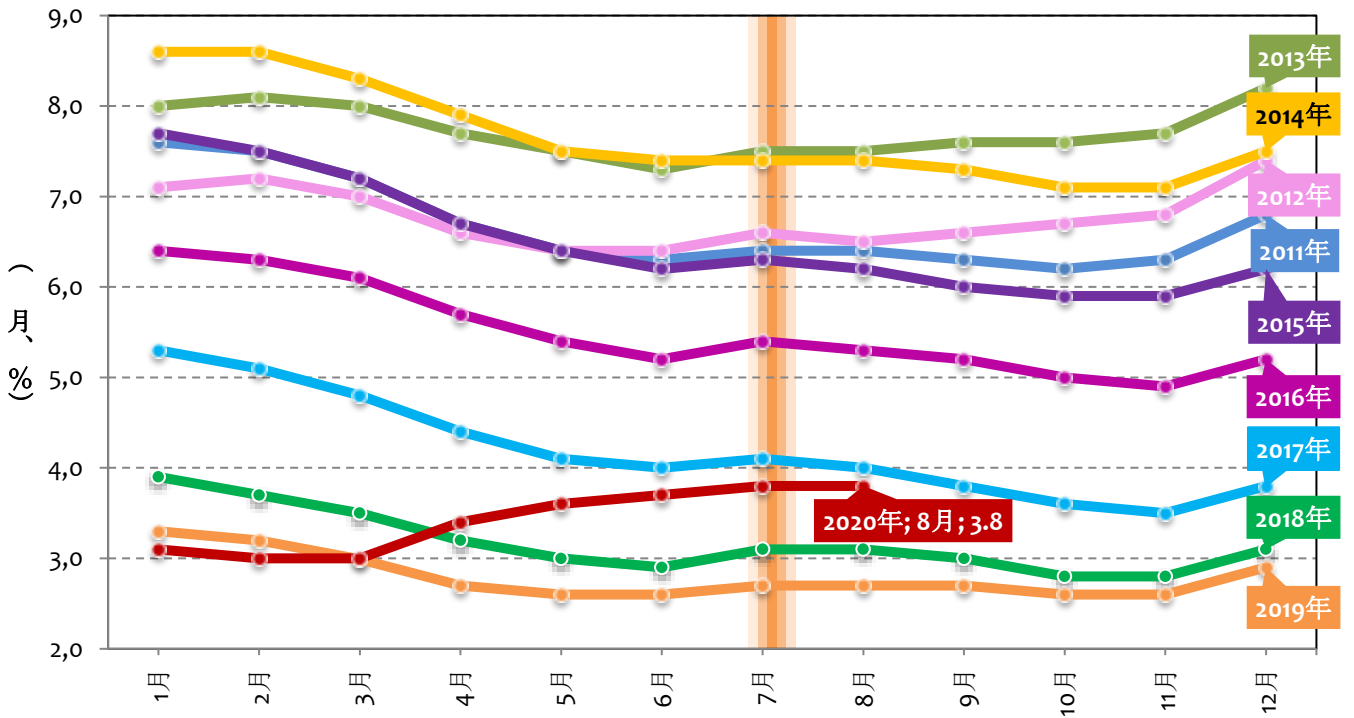
2. 生産 (鉱工業生産、新規受注、製品販売、役務収益、物品販売、売上総額:チェコ統計局)

鉱工業生産は、2020年6月は対前年同月比▲5.6%減となった後、2020年7月は対前年同月比▲4.9%減となった。新規受注は、2020年6月同▲3.4%減となった後、2020年7月同▲3.6%減となった。



3. 雇用 (賃金: チェコ統計局; 失業率: チェコ労働社会省)

(1) 賃金(実質)は、2020 第 1 四半期同 1.4%増となった後、2020 第 2 四半期同▲2.5%減となり、賃金(月額、名目)は、34,271 コルナとなった。賃金(月額、名目)は、2018 年 32,051 コルナとなった後、2019 年同 3.5%増となり、34,111 コルナとなった。

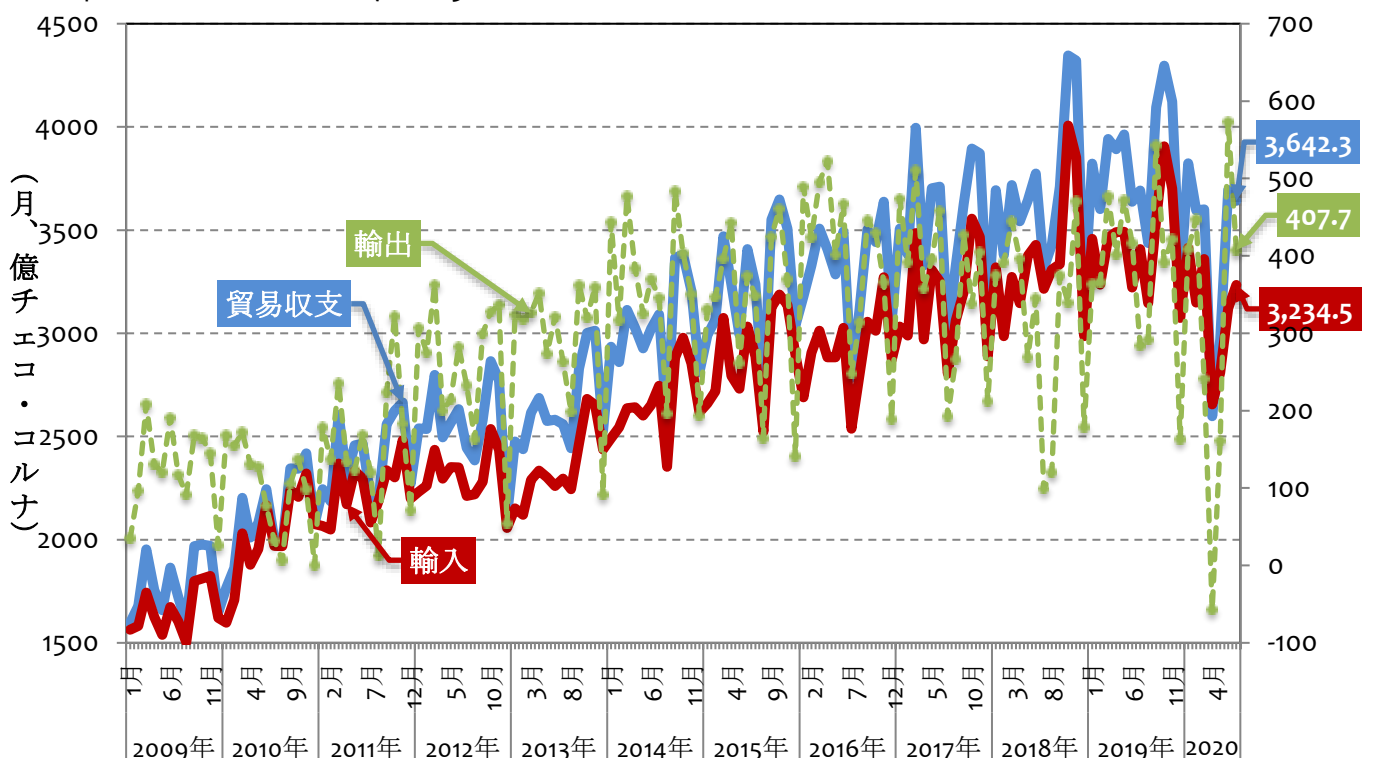


(2) 失業率(失業者のシェア)は、2020 年 7 月同 3.8%となった後、2020 年 9 月同 3.8%となった。

| | 2019 年 8 月 | 2019 年 9 月 | 2019 年 10 月 | 2019 年 11 月 | 2019 年 12 月 | 2020 年 1 月 | 2020 年 2 月 | 2020 年 3 月 | 2020 年 4 月 | 2020 年 5 月 | 2020 年 6 月 | 2020 年 7 月 | 2020 年 8 月 |
|------------|---------------|---------------|----------------|----------------|----------------|---------------|---------------|---------------|---------------|---------------|---------------|---------------|---------------|
| 失業率 (%) | 2.7 | 2.7 | 2.6 | 2.6 | 2.9 | 3.1 | 3.0 | 3.0 | 3.4 | 3.6 | 3.7 | 3.8 | 3.8 |

4. 貿易 (通関ベース; 輸出、輸入、貿易収支: チェコ統計局)

輸出(FOB)は、2020 年 6 月同 2.0%増となった後、2020 年 7 月対前年同期比▲1.5%減となった。輸入(CIF)は、2020 年 6 月同▲2.4%減となった後、2020 年 7 月同▲5.2%減となった。



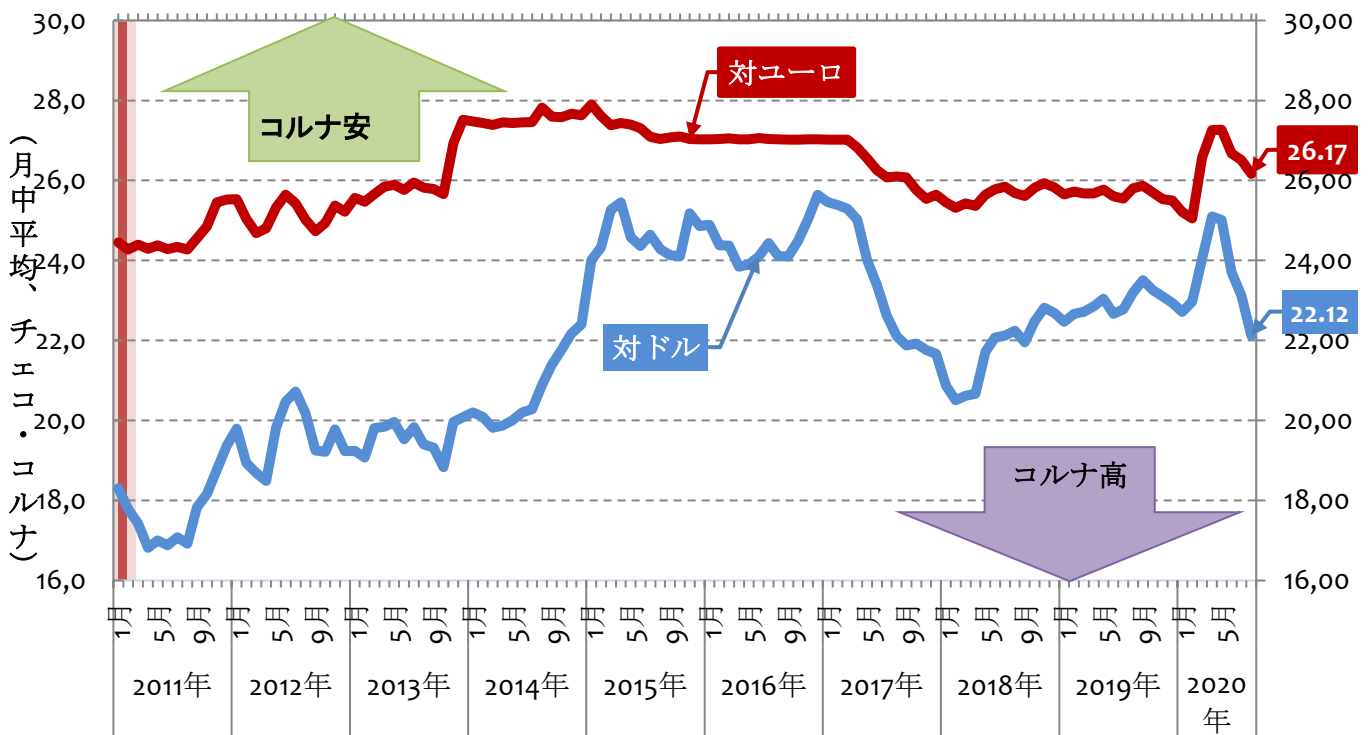
5. 為替・金利 (為替: チェコ中央銀行)

(1) 為替

チェコ・コルナは、2020年8月末値は、対ユーロ 26.21 コルナ、対ドルでは 21.95 コルナとなった。なお、対円(円/CZK)では、1コルナ=20.72 円(100 円=4.83)となった。

チェコ中央銀行は、2013年11月7日、チェコ・コルナ安の為替介入を開始、目標ユーロ 27.00 コルナ。

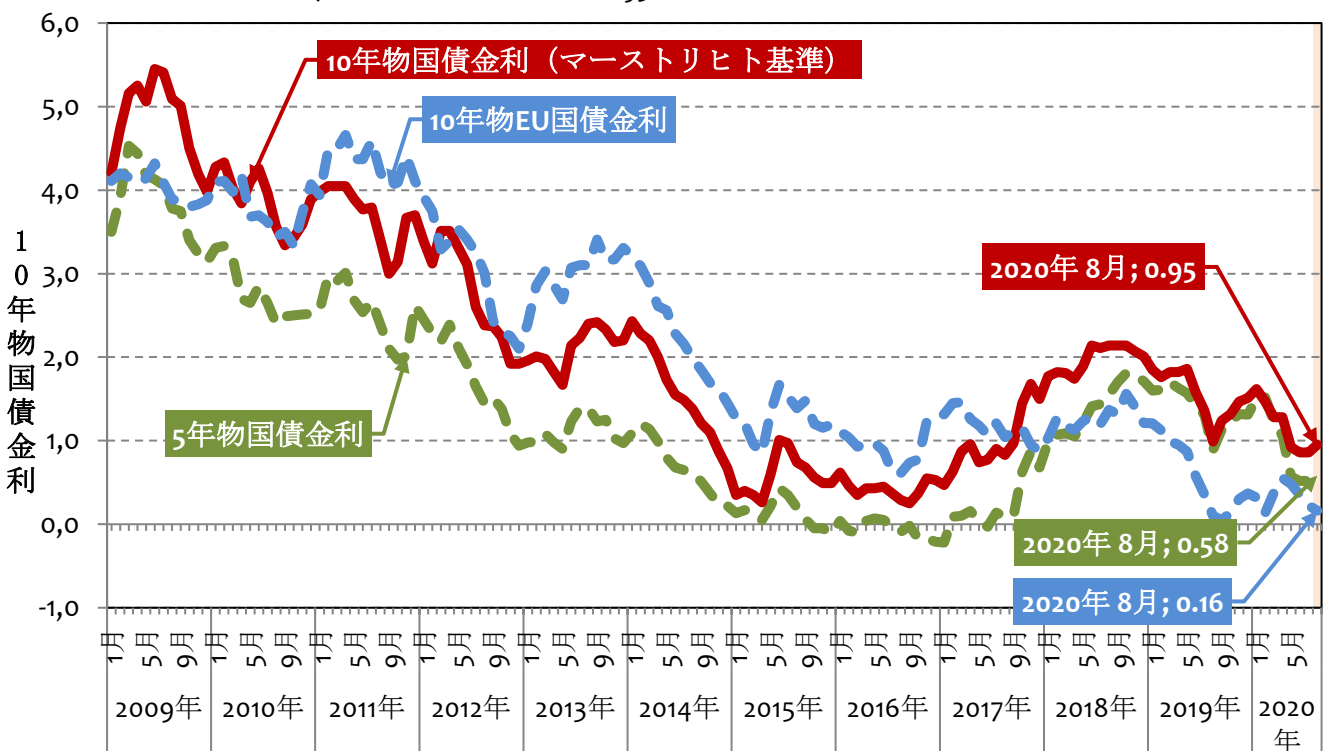
チェコ中央銀行は、2017年4月6日、チェコ・コルナ安の為替介入を終了。



| | 2019年 12月 | 2020 年1月 | 2020 年2月 | 2020 年3月 | 2020 年4月 | 2020 年5月 | 2020 年6月 | 2020 年7月 | 2020年 8月 |
|-----------|--------------|-------------|-------------|-------------|-------------|-------------|-------------|-------------|-------------|
| 対ユーロ(平均) | 25.50 | 25.22 | 25.05 | 26.58 | 27.26 | 27.27 | 26.68 | 26.51 | 26.17 |
| 対ドル(平均) | 22.94 | 22.72 | 22.97 | 24.04 | 25.10 | 25.01 | 23.71 | 23.12 | 22.12 |
| 円/CZK(平均) | 4.75 | 4.81 | 4.79 | 4.47 | 4.29 | 4.29 | 4.54 | 4.62 | 4.79 |

(2) 国債金利 (5年物国債金利、10年物国債金利: チェコ中央銀行)

10年物(長期)は、2020年7月 0.86、2020年8月 0.95%。(Maastricht Criterion).



6. 主な機関のチェコ経済見通し(%)

| 機関 (公表時期) | 実績値 *2 | 実績値 *2 | チェコ中央銀行 (2020年8月) | | チェコ財務省 (2020年9月) | | OECD (2020年6月) Single hit | | OECD (2020年6月) Double hit | | EC (2020年7月) | | IMF (2020年4月) | |
|----------------------|-----------|-----------|----------------------|-------|---------------------|-------|---------------------------------|-------|---------------------------------|-------|-----------------|-------|------------------|-------|
| | 2018年 | 2019年 | 2020年 | 2021年 | 2020年 | 2021年 | 2020年 | 2021年 | 2020年 | 2021年 | 2020年 | 2021年 | 2020年 | 2021年 |
| 成長率(%) | 3.2 | 2.3 | ▲8.2 | 3.5 | ▲6.6 | 3.9 | ▲9.6 | 7.1 | ▲13.2 | 1.7 | ▲7.8 | 4.5 | ▲6.5 | 7.5 |
| ユーロ圏成長率(%) | 1.9 | 1.3 | - | - | ▲9.0 | 5.4 | ▲9.1 | 6.5 | ▲11.5 | 3.5 | ▲8.7 | 6.1 | ▲7.5 | ▲4.7 |
| インフレ率(%) | 2.1 | 2.8 | 3.4 | 2.4 | 3.2 | 1.9 | 3.0 | 1.9 | 2.9 | 1.4 | 2.8 | 2.2 | 2.1 | 2.0 |
| 失業率(%) ^{*1} | 2.3 | 2.1 | 3.2 | 4.7 | 2.6 | 3.4 | 3.5 | 3.8 | 3.8 | 5.0 | 5.0 | 4.2 | 7.5 | 6.0 |
| 財政収支 (GDP比、%) | 0.9 | 0.3 | ▲5.8 | ▲4.3 | ▲6.4 | - | ▲6.5 | ▲2.2 | ▲8.3 | ▲5.1 | ▲6.7 | ▲4.0 | ▲4.7 | ▲1.7 |
| 累積債務 (GDP比、%) | 32.1 | 30.2 | 37.5 | 40.1 | 39.4 | - | 37.9 | 38.7 | 40.2 | 44.6 | 38.7 | 39.9 | - | - |
| 貿易収支 (GDP比、%) | 3.7 | 4.1 | 2.4 | 2.9 | - | - | - | - | - | - | 3.4 | 3.5 | - | - |
| 経常収支 (GDP比、%) | 0.4 | ▲0.3 | 0.4 | 0.0 | 0.3 | 0.4 | 1.5 | ▲1.35 | 1.7 | 0.7 | ▲1.5 | ▲1.0 | ▲2.1 | ▲0.9 |
| 為替レート (CZK/EUR) | 25.6 | 25.7 | 26.5 | 26.4 | 26.3 | 25.8 | - | - | - | - | - | - | - | - |

*1: 2019年と2020年の失業率はILO基準。

*2: ユーロ圏成長率のデータはEUROSTAT、その他のデータはチェコ中央銀行のデータ。

最新のデータ