

チェコ経済動向分析(2019年8月)

経済動向^{1*}

- (1) According to the *refined* estimate, the **gross domestic product was by 0.7% higher in the Q2 2019 compared to the previous quarter; in the year-on-year comparison it increased by 2.7%**. The Czech economy growth was supported mainly by the **domestic demand**.

The refined estimate confirmed that the Czech economy continued to grow in the Q2. The **gross domestic product (GDP)** adjusted for price effects and seasonally adjusted **was by 0.7% higher, quarter-on-quarter (q-o-q). In the year-on-year (y-o-y) comparison, the GDP increased by 2.7%**.

The **gross value added (GVA) increased by 0.7%, q-o-q**. The GVA was increasing mainly in construction (+1.9%) and in information and communication (+2.7%). In the **y-o-y** comparison, **the GVA increased by 2.8%**. The following contributed the most to its growth: a group of economic activities of trade, transportation, and accommodation and food service activities (0.7 p. p.). Manufacturing, despite its q-o-q decline, contributed 0.3 p. p. to the y-o-y growth of the GVA. The growth in manufacturing was 1.2%. Especially the following were successful: manufacture of transport equipment and manufacture of electrical equipment. On the contrary, manufacture of machinery, manufacture of metals, and manufacture of fabricated metal products declined. A y-o-y decrease of the GVA continued in mining and quarrying. In construction, the GVA increased by 3.6%. Most of economic activities of services were successful, especially accommodation and food service activities and information and communication.

On the demand side, the y-o-y growth of GDP in the Q2 was supported mainly by the domestic demand. The y-o-y growth of the GDP (2.7%) was contributed to by household consumption (1.1 p. p.); contribution of the general government expenditure was 0.7 p. p. On the contrary, gross capital formation had a negative influence (-0.2 p. p.). External demand contributed 1.1 p. p. to the y-o-y growth of the GDP.

Final consumption expenditure increased by 0.8%, q-o-q, and by 2.9%, y-o-y. Of that, expenditure of **households** increased by 0.7% in real terms compared to the Q1 2019 and by 2.7% in comparison to the corresponding quarter of the previous year. **Final consumption expenditure of the general government** was 1.2% up, q-o-q, and 3.4% up, y-o-y.

Gross fixed capital formation (GFCF) dropped by 0.6%, q-o-q. In the y-o-y comparison, it increased by 0.9%. The GFCF was supported mainly by investment activity of the general government sector. As for the type of assets, investments in dwellings increased, y-o-y, followed by investments in other buildings and structures, and in intellectual property products. Lower investments were made in transport equipment and machinery.

The **external trade balance** at current prices increased by CZK 13.9 bn, y-o-y, in the Q2. Exports of goods and services increased by 1.7%, q-o-q; in the y-o-y comparison it increased by 2.2%. The y-o-y growth of exports was driven mainly by trade in electronic and optical products and by export of transport equipment. Imports of goods and services dropped by 0.4%, q-o-q; in the y-o-y comparison it increased by 1.4%. The following contributed significantly to the y-o-y growth of imports: trade in basic metals and sub-deliveries for the automotive industry.

As for the price development in the Q2, the total GDP deflator reached 3.5%, y-o-y.

The volume of labour costs increased by 7.6%, y-o-y, in the Q2 2019.

In the Czech Republic, in the Q2 2019, 5 468 thousand persons were employed in average. **The total employment remained unchanged, q-o-q; in the y-o-y comparison it increased by 0.8%**.

- (2) Since January 2019, the **exchange rate** remains below **CZK 25.80/EUR**.

The CNB at its extraordinary monetary policy meeting **on April 6th, the CNB Bank Board decided to end the CNB's exchange rate commitment**. This decision took effect immediately.

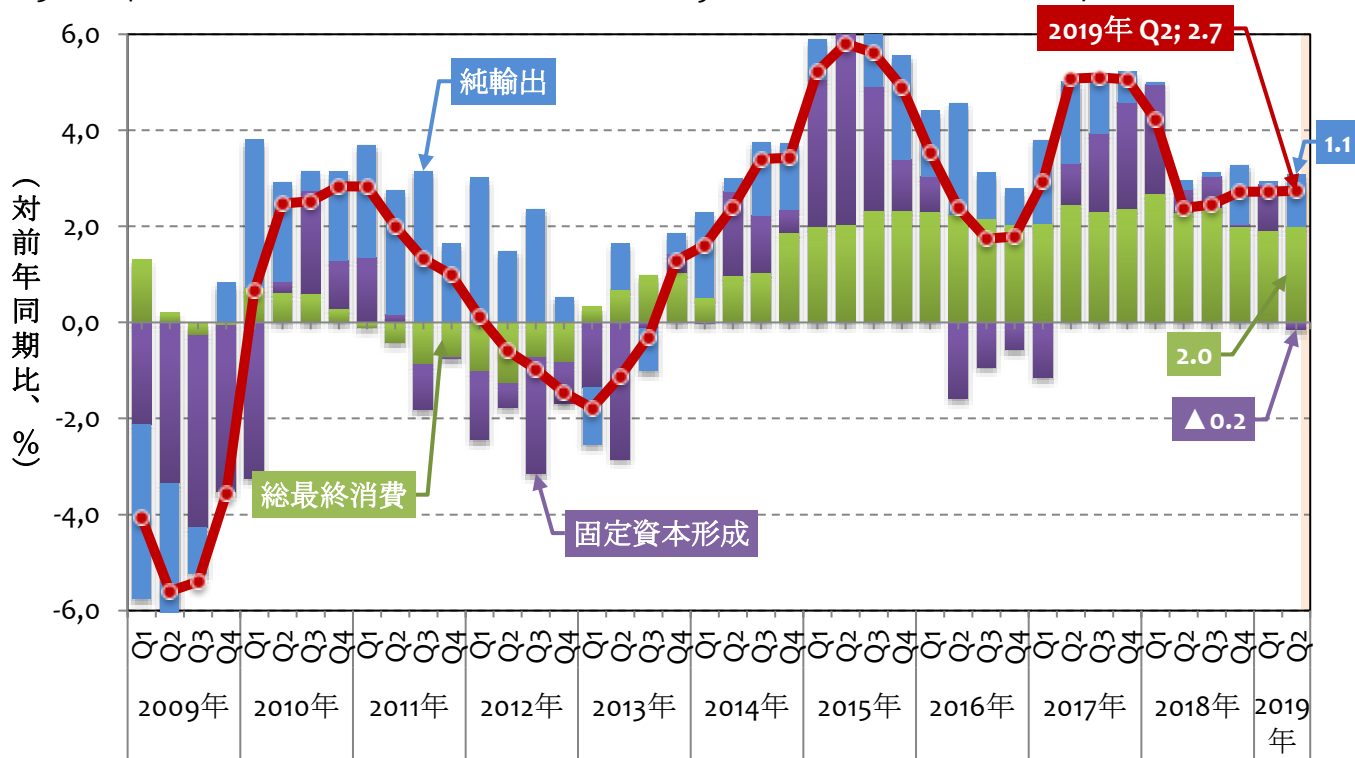
- (3) **10-year Government bond yields dropped below 1.4%**.

*注: 本報告は、チェコ政府公表資料、新聞等報道資料をとりまとめたもの。

下記の月次統計データの大部分は、翌月の第2週の終わりまでにリリースされたもの。

1. GDP (GDP成長率、固定資本形成、純輸出、最終消費:チェコ統計局)

2013年第4四半期から引き続き成長率はプラスであり、2019年第2四半期は前年同期比2.7%増となった。

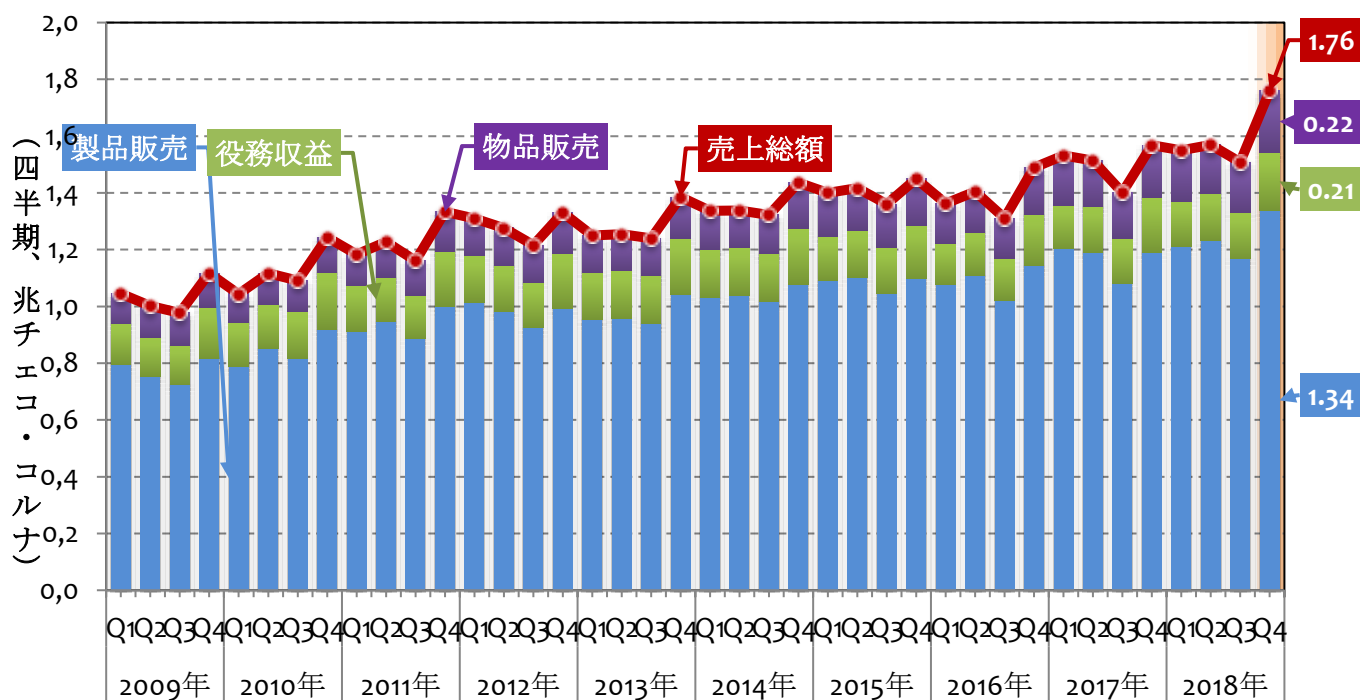


	2017年 Q3	2017年 Q4	2018年 Q1	2018年 Q2	2018年 Q3	2018年 Q4	2019年 Q1	2019年 Q2
GDP成長率(%)	5.1	5.1	4.2	2.4	2.5	2.7	2.7	2.7

2013年に変更されたESA2010 欧州基準に対応し、チェコ統計局は2014年10月1日から新しい統計手法を公表した。詳細は右記のウェブサイトを参照のこと。<http://apl.czso.cz/pll/rocenka/rocenka.avizo_revize?mylang=EN> チェコ統計局は2016年7月1日から変更されたGDPを公表した。

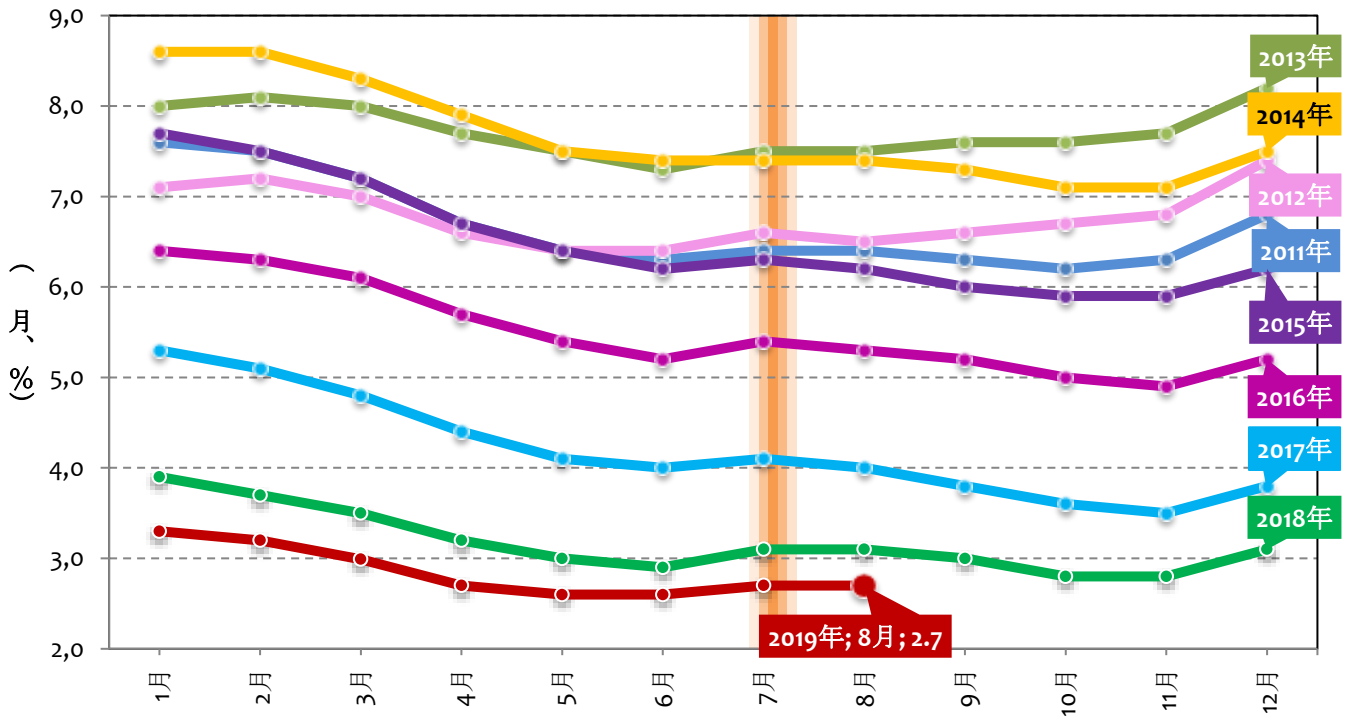
2. 生産 (鉱工業生産、新規受注、製品販売、役務収益、物品販売、売上総額:チェコ統計局)

鉱工業生産は、2019年6月は対前年同月比▲6.0%減となった後、2019年7月は対前年同月比5.6%増となった。新規受注は、2019年6月同▲8.7%減となった後、2019年7月同10.2%増となった。



3. 雇用 (賃金: チェコ統計局; 失業率: チェコ労働社会省)

(1) 賃金(実質)は、2019 第 1 四半期同 4.7%増となった後、2019 第 2 四半期同 4.3%増となり、賃金(月額、名目)は、34,105 コルナとなった。賃金(月額、名目)は、2017 年 29,638 コルナとなった後、2018 年同 5.3%増となり、31,868 コルナとなった。

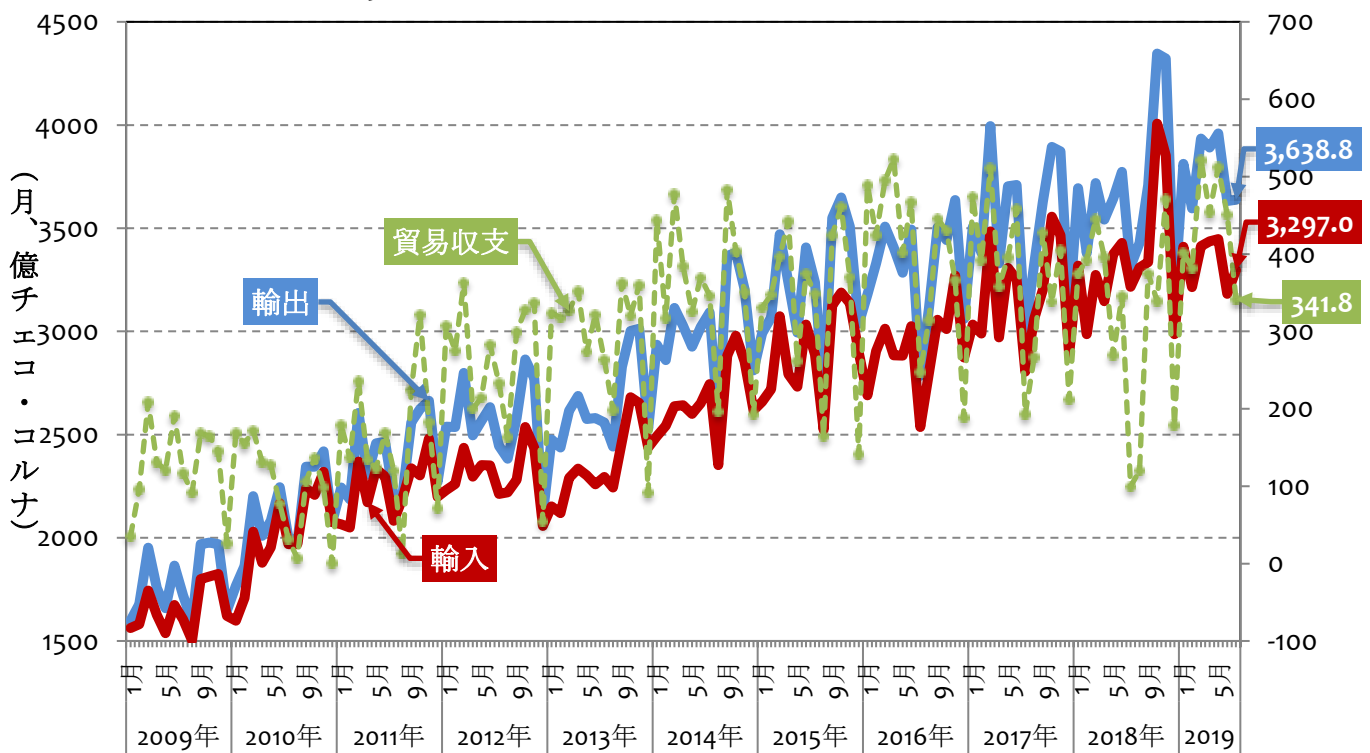


(2) 失業率(失業者のシェア)は、2019 年 7 月同 2.7%となった後、2019 年 8 月同 2.7%となった。

	2018 年 8 月	2018 年 9 月	2018 年 10 月	2018 年 11 月	2018 年 12 月	2019 年 1 月	2019 年 2 月	2019 年 3 月	2019 年 4 月	2019 年 5 月	2019 年 6 月	2019 年 7 月	2019 年 8 月
失業率 (%)	3.1	3.0	2.8	2.8	3.1	3.7	3.2	3.0	2.7	2.6	2.6	2.7	2.7

4. 貿易 (通関ベース; 輸出、輸入、貿易収支: チェコ統計局)

輸出(FOB)は、2019 年 6 月同▲3.6%減となった後、2019 年 7 月対前年同期比 11.2%増となった。輸入(CIF)は、2019 年 6 月同▲7.0%減となった後、2019 年 7 月同 4.4%増となった。



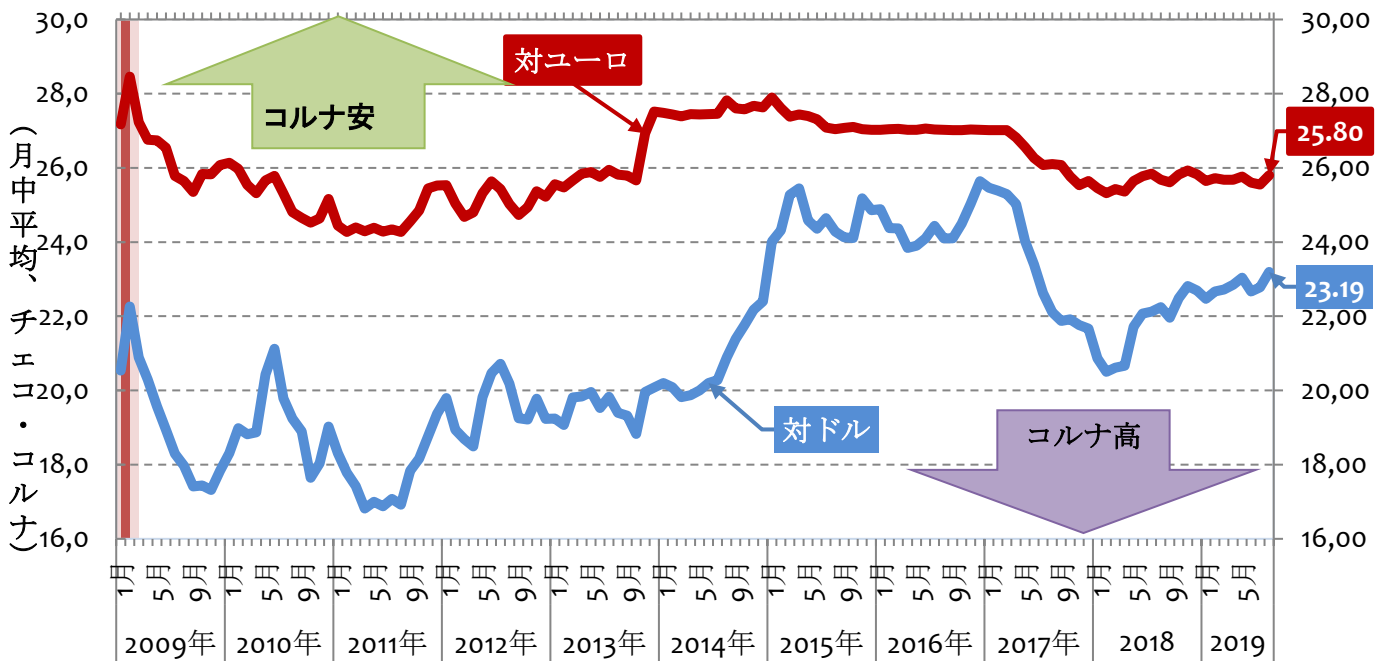
5. 為替・金利 (為替: チェコ中央銀行)

(1) 為替

チェコ・コルナは、2019年8月末値は、対ユーロ 25.92 コルナ、対ドルでは 22.10 コルナとなった。なお、対円(円/CZK)では、1コルナ=23.48 円(100 円=4.26)となった。

チェコ中央銀行は、2013年11月7日、チェコ・コルナ安の為替介入を開始、目標ユーロ 27.00 コルナ。

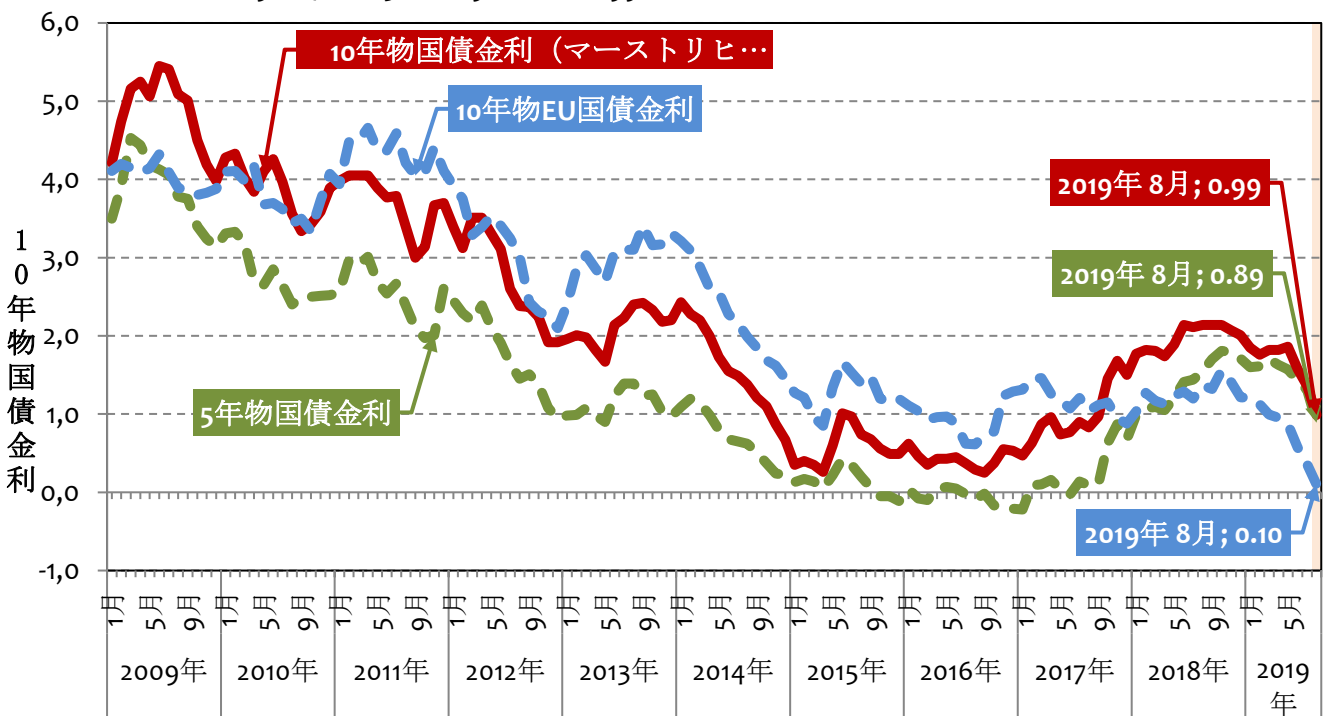
チェコ中央銀行は、2017年4月6日、チェコ・コルナ安の為替介入を終了。



	2018年 12月	2019年 1月	2019年 2月	2019年 3月	2019年 4月	2019年 5月	2019年 6月	2019年 7月	2019年 8月
対ユーロ(平均)	25.83	25.65	25.73	25.68	25.68	25.77	25.60	25.55	25.80
対ドル(平均)	22.69	22.47	22.66	22.72	22.85	23.04	22.67	22.78	23.19
円/CZK(平均)	4.95	4.85	4.87	4.89	4.88	4.77	4.77	4.75	4.58

(2) 国債金利 (5年物国債金利、10年物国債金利: チェコ中央銀行)

10年物(長期)は、2019年7月 1.36、2019年8月 0.99%。(Maastricht Criterion)



6. 主な機関のチェコ経済見通し(%)

機関 (公表時期)	実績値 *2	実績値 *2	チェコ中央銀行 (2019年8月)		チェコ財務省 (2019年7月)		OECD (2019年5月)		EC (2019年7月)		IMF (2019年4月)	
	2017年	2018年	2019年	2020年	2019年	2020年	2019年	2020年	2019年	2020年	2019年	2020年
成長率(%)	4.5	2.9	2.6	2.9	2.5	2.3	2.6	2.5	2.6	2.5	2.9	2.7
ユーロ圏成長率(%)	1.8	1.9	-	-	1.1	1.4	1.2	1.4	1.2	1.4	1.3	1.5
インフレ率(%)	2.5	2.1	2.8	2.3	2.5	2.2	2.6	2.2	2.4	2.1	2.3	2.0
失業率(%) ^{*1}	3.0	2.2	2.1	2.2	2.2	2.3	2.1	2.1	2.2	2.3	3.1	3.2
財政収支 (GDP比、%)	1.5	1.4	0.5	0.4	0.3	-	0.7	0.5	0.2	▲0.2	1.1	0.8
累積債務 (GDP比、%)	34.7	32.7	30.7	28.9	31.3	-	31.1	29.9	31.7	31.1	-	-
貿易収支 (GDP比、%)	4.8	4.3	4.1	4.0	-	-	-	-	3.1	2.8	-	-
経常収支 (GDP比、%)	1.1	0.5	0.3	0.3	0.6	0.8	0.5	0.6	▲0.5	▲0.6	▲0.6	▲0.8
為替レート (CZK/EUR)	26.3	25.6	25.5	24.9	25.6	25.2	-	-	-	-	-	-

*1: 2017年と2018年の失業率はILO基準。

*2: ユーロ圏成長率のデータはEUROSTAT、その他のデータはチェコ中央銀行のデータ。

最新のデータ