

## チェコ経済動向分析(2016年10月)

### 経済動向

- (1) According to the CSO, **General government deficit reached CZK 28.6bn** in the year 2015. It equals to **0.63% of nominal GDP**. Compared to April 2016, the deficit was revised upward by 0.21 p.p. **General government consolidated gross debt was equivalent to 40.32% of GDP** at the end of 2015; it decreased annually by 1.4 p.p. to **39.76% of GDP in Q2 2016**.<sup>1</sup>
- (2) **In the Q2 2016, profitability of corporations increased to 52.3%**, which is by 0.7 p.p up, y-o-y. **Household real consumption per capita increased by 3.1%**, y-o-y; it is by 0.1 p.p. lower growth rate in comparison to the growth of real income.<sup>2</sup>
- (3) **In January–August 2016, trade surplus<sup>3</sup> reached CZK 164.9 bn** which represented a **y-o-y increase of CZK 57.6 bn**. From the beginning of the year **exports went up by 1.5%** while **imports fell by 0.9%, y-o-y**. **In August 2016, the trade balance ended in a surplus of CZK 21.0 bn**, which was an increase of CZK 5.0 bn year-on-year.

**Y-o-y, total balance was favourably influenced mainly by a growth** of the trade surplus in '**manufactured goods classified chiefly by material**' (CZK 2.0 bn), '**miscellaneous manufactured articles**' and '**crude materials**' (both CZK 0.3 bn). Surplus in '**machinery and transport equipment**' increased only slightly (CZK 0.1 bn to CZK 40.7 bn). A lower deficit in '**chemicals and related products**' (▲CZK 1.3 bn), '**mineral fuels, lubricants and related materials**' (▲CZK 0.8 bn), '**food and live animals**' (▲CZK 0.4 bn) affected the balance also positively. On the other hand, deficit deepened in trade with '**beverages and tobacco**' (▲CZK 0.1 bn).

**M-o-m, seasonally adjusted exports and imports fell by 5.8% and 6.0% respectively**. The development trend shows decreasing exports (▲1.6%) and imports (▲3.2%). **Y-o-y, exports and imports decreased by 1.2%** (to CZK 285.7 bn) **and by 3.1%** (to CZK 264.7 bn) respectively.

The **trade balance with EU28 Member States ended in a surplus of CZK 50.6 bn**, which was a y-o-y decrease by CZK 5.1 bn. **Deficit of trade with non-EU countries shrank** by CZK 10.0 bn to amount to **CZK 28.2 bn**.<sup>4</sup>

- (4) **In August 2016, industrial production increased** at constant prices **by 2.7%, y-o-y**. Working days adjusted industrial production increased by 0.8%. Seasonally adjusted industrial production was lower by 1.6%, m-o-m. The value of **new orders increased by 2.4%, y-o-y**. **Sales from industrial activity at current prices decreased by 1.8%, y-o-y**, in August 2016. **Direct export sales of industrial enterprises increased** at current prices **by 0.1%**. **Domestic sales**, which include also indirect export via non-industrial enterprises **decreased** at current prices **by 4.1%**.<sup>5</sup>
- (5) **In August 2016 the construction output declined by 7.4% y-o-y**, in real terms. The planning and building control authorities granted by 4.4% less building permits, y-o-y, and the approximate value of permitted constructions fell by 11.5%, y-o-y. The number of started dwellings increased by 21.1%, y-o-y, and the number of completed dwellings grew by 3.5%, y-o-y.<sup>6</sup>
- (6) **In August 2016, seasonally adjusted sales in retail trade at constant prices increased by 0.6%, m-o-m**. Sales adjusted for calendar effects **increased by 4.7%, y-o-y; non-adjusted sales recorded the same grow** (September 2016 and 2015 had the same number of working days).<sup>7</sup>
- (7) **Consumer prices in September increased** compared with September **by 0.3%**. This development was primarily due to a rise in prices in '**clothing and footwear**'. The **y-o-y growth of consumer prices amounted to 0.8% in October**, i.e. 0.3 p.p. down on September.<sup>8</sup>
- (8) **Exchange rate remains slightly above CZK 27.0/EUR. 10-year Government bond yields below 0.40%**.

注: 本報告は、チェコ政府公表資料、新聞等報道資料をとりまとめたもの。  
下記の月次統計データの大部分は、翌月の第2週の終わりまでにリリースされたもの。

<sup>1</sup> CSO, October 3, 2016: Notification of government deficit and debt – 2015: <https://www.czso.cz/csu/czso/ari/notification-of-government-deficit-and-debt-2015>; Government deficit and debt – 2. Quarter of 2016: <https://www.czso.cz/csu/czso/ari/government-deficit-and-debt-2-quarter-of-2016>

<sup>2</sup> CSO, September 30, 2016: Quarterly Sector Accounts - 2. quarter of 2016; <https://www.czso.cz/csu/czso/ari/quarterly-national-accounts-2-quarter-of-2016>

<sup>3</sup> **National concept of external trade:** reflects export and import performance of the Czech economy, i.e. the external trade balance of the CR as well. It measures real trade in goods carried out between the Czech and foreign entities, i.e. a change of ownership between residents and non-residents.

<sup>4</sup> CSO, October 7, 2016: External Trade - September 2016: <https://www.czso.cz/csu/czso/ari/external-trade-september-2016>

<sup>5</sup> CSO, October 7, 2016: Industry - September 2016: <https://www.czso.cz/csu/czso/ari/industry-september-2016>

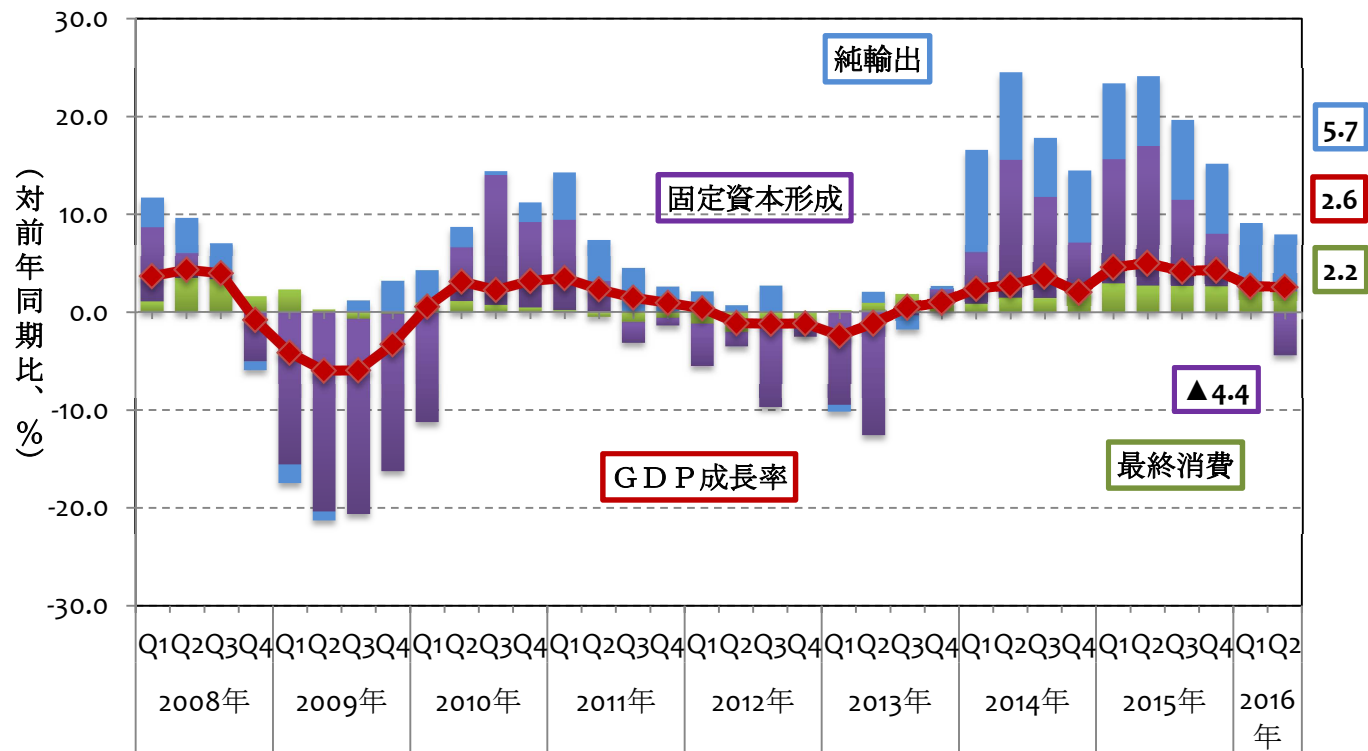
<sup>6</sup> CSO, October 7, 2016: Construction - September 2016: <https://www.czso.cz/csu/czso/ari/construction-september-2016>

<sup>7</sup> CSO, October 6, 2016: Retail Trade - September 2016: <https://www.czso.cz/csu/czso/ari/retail-trade-september-2016>

<sup>8</sup> CSO, October 10, 2016: Consumer price indices - inflation - October 2016: <https://www.czso.cz/csu/czso/ari/consumer-price-indices-inflation-october-2016>

## 1. GDP (GDP成長率、固定資本形成、純輸出、最終消費: チェコ統計局)

2013年第4四半期から引き続き成長率はプラスであり、2016年第2四半期は前年同期比2.6%増となった。

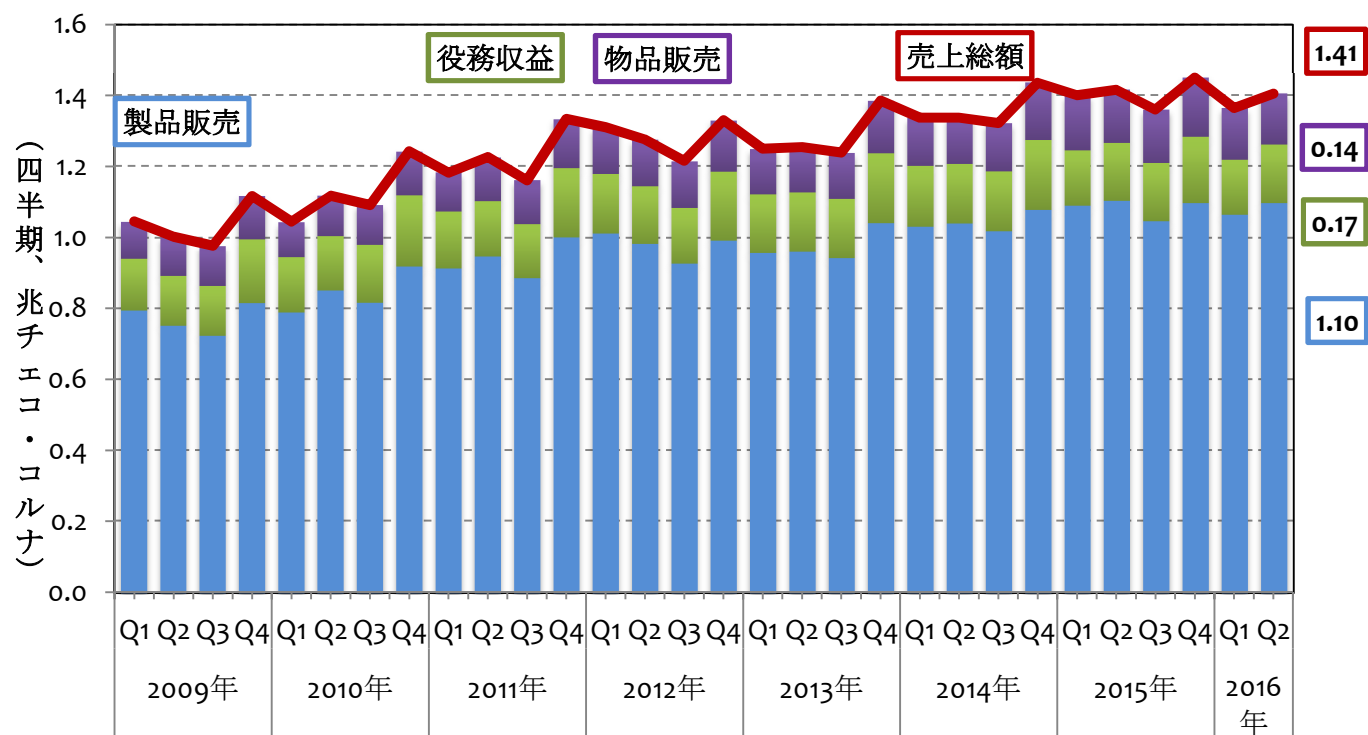


	2013年	2014年	2015年 Q1	2015年 Q2	2015年 Q3	2015年 Q4	2016年 Q1	2016年 Q2
GDP成長率 (%)	▲0.5	2.7	4.5	5.0	4.2	4.3	2.7	2.6

2013年に変更されたESA2010 欧州基準に対応し、チェコ統計局は2014年10月1日から新しい統計手法を公表した。詳細は右記のウェブサイトを参照のこと。<[http://apl.czso.cz/pll/rocenka/rocenka.avizo\\_revize?mylang=EN](http://apl.czso.cz/pll/rocenka/rocenka.avizo_revize?mylang=EN)> チェコ統計局は2016年7月1日から変更されたGDPを公表した。

## 2. 生産 (鉱工業生産、新規受注、製品販売、役務収益、物品販売、売上総額: チェコ統計局)

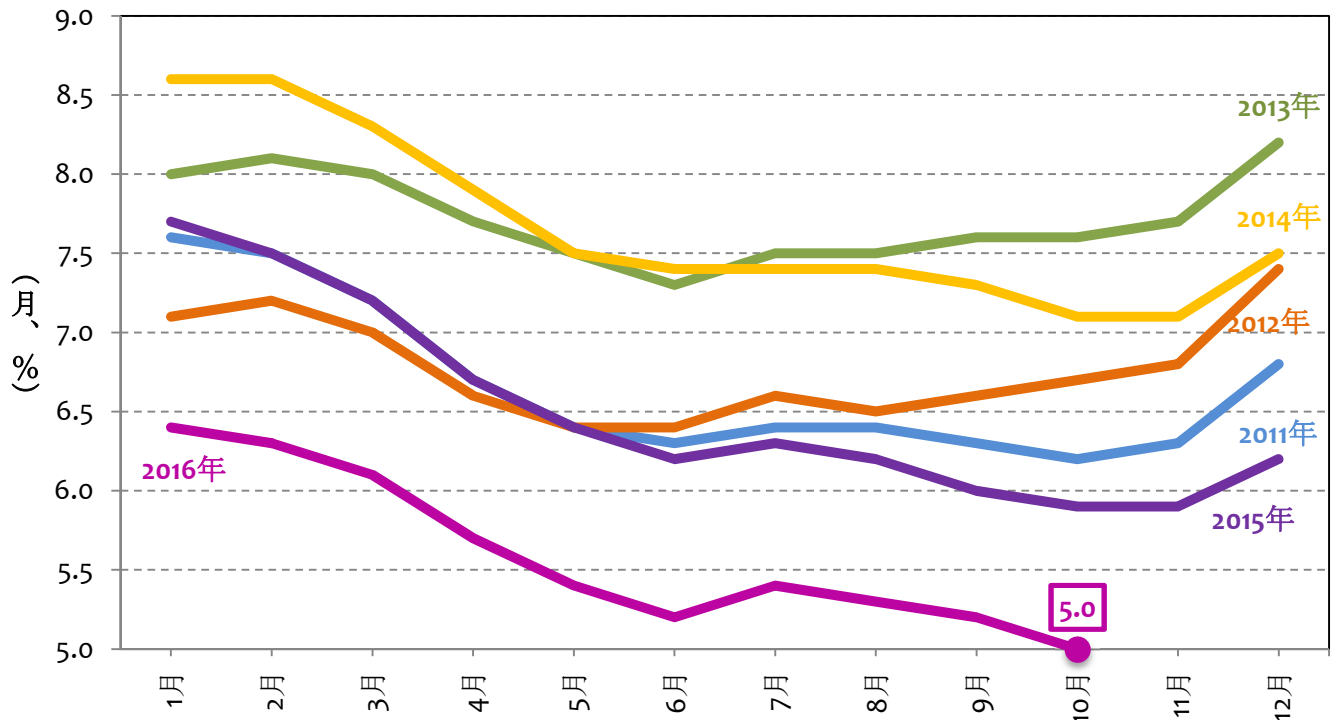
鉱工業生産は、2016年8月は対前年同月比13.1%減となった後、2016年9月同2.7%増となった。新規受注は、2016年8月同18.7%減となった後、2016年9月同2.4%増となった。



### 3. 雇用 (賃金: チェコ統計局; 失業率: チェコ労働社会省)

(1) 賃金(実質)は、2015年第3四半期前年同期比2.7%増となった後、2015年第4四半期同3.1%増となり、2015年前年同期比2.4%増となった後、2016年第1四半期同3.9%増となった後、2016年第2四半期同3.7%増となり、賃金(月額、名目)は、27,297 コルナとなった。

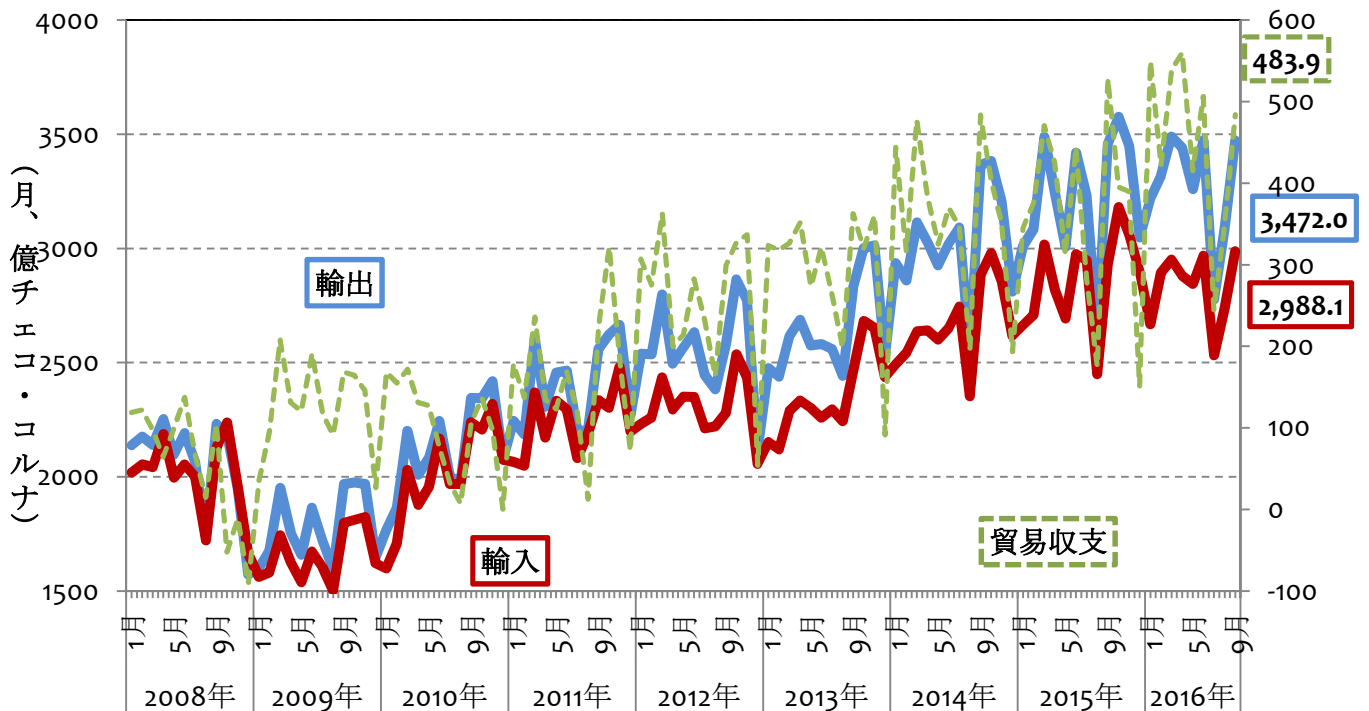
(2) 失業率(失業者のシェア)は、2016年9月5.2%となった後、2016年10月同5.0%となった。



	2015年 10月	2015年 11月	2015年 12月	2016年 1月	2016年 2月	2016年 3月	2016年 4月	2016年 5月	2016年 6月	2016年 7月	2016年 8月	2016年 9月	2016年 10月
失業率 (%)	5.9	5.9	6.2	6.4	6.3	6.1	5.7	5.4	5.2	5.4	5.3	5.2	5.0

### 4. 貿易 (通関ベース; 輸出、輸入、貿易収支: チェコ統計局)

輸出(FOB)は、2016年8月対前年同期比17.4%増となった後、2016年9月同1.2%減となった。輸入(CIF)は、2016年8月同10.5%増となった後、2016年9月同3.1%減となった。

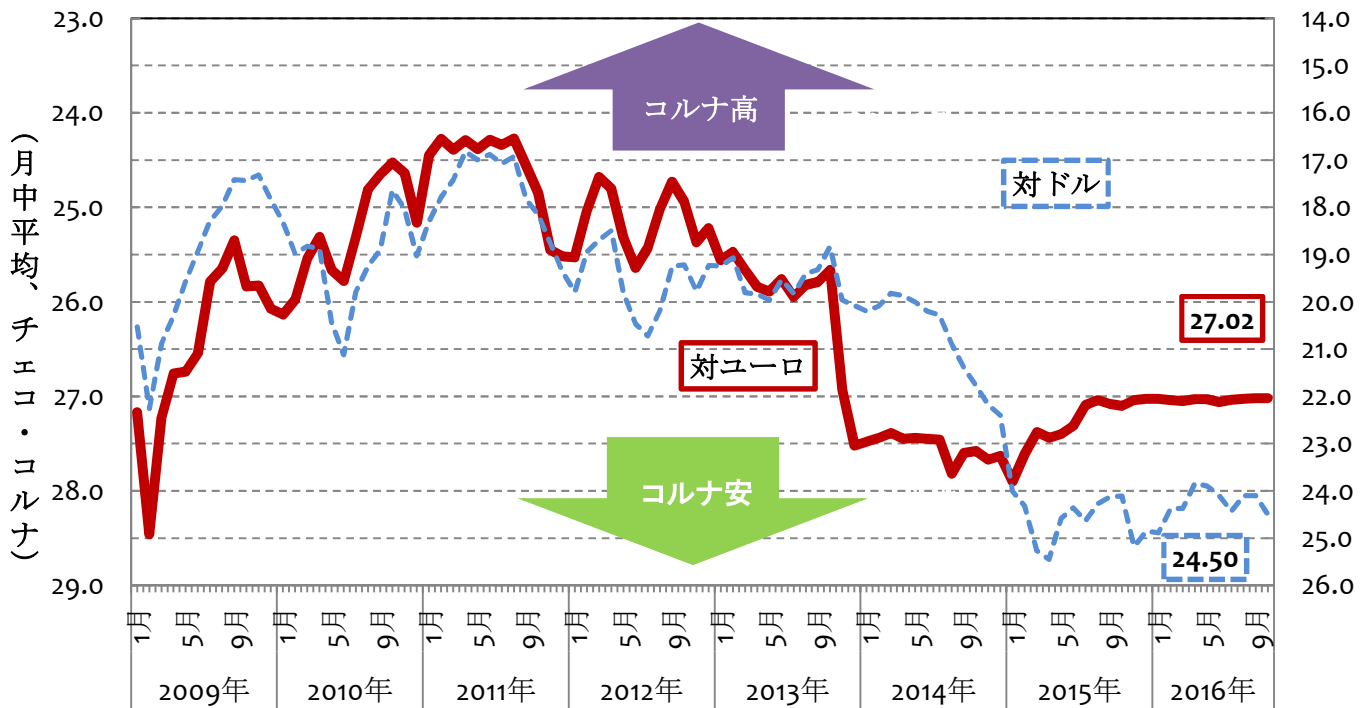


## 5. 為替・金利 (為替: チェコ中央銀行)

### (1) 為替

チェコ・コルナは、10 月末値は、対ユーロ 27.03 コルナ、対ドルでは 24.69 コルナとなった。なお、対円(円/CZK)では、1 コルナ=4.25 円(100 円=23.50)となった。

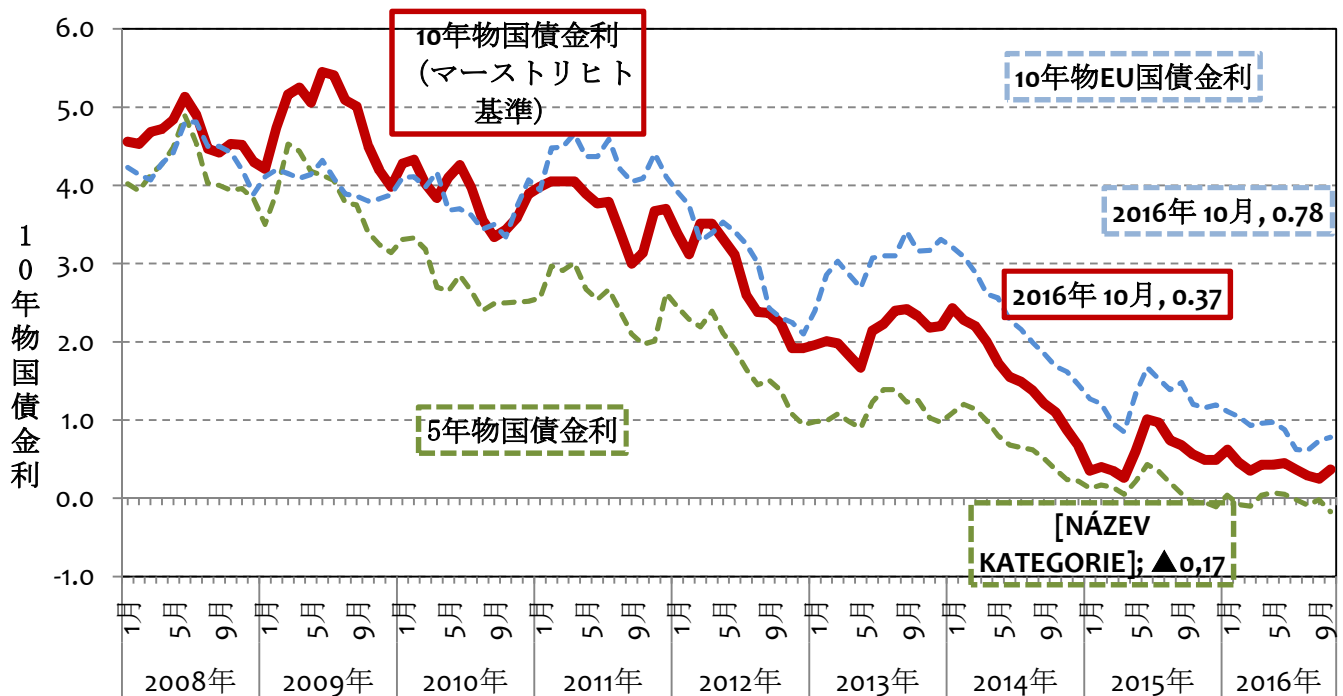
チェコ中央銀行は、2013 年 11 月 7 日、チェコ・コルナ安の為替介入を開始、目標ユーロ 27.00 コルナ。



	2016 年 2 月	2016 年 3 月	2016 年 4 月	2016 年 5 月	2016 年 6 月	2016 年 7 月	2016 年 8 月	2016 年 9 月	2016 年 10 月
対ユーロ(平均)	27.04	27.05	27.03	27.03	27.06	27.04	27.03	27.02	27.02
対ドル(平均)	24.38	24.37	23.84	23.90	24.10	24.44	24.10	24.10	24.50
円/CZK(平均)	4.71	4.63	4.60	4.56	4.37	4.27	4.20	4.23	4.24

### (2) 国債金利 (5年物国債金利、10年物国債金利: チェコ中央銀行)

10 年物(長期)は、2016 年 9 月 0.25%、2016 年 10 月 0.37%。(Maastricht Criterion)



## 6. 主な機関のチェコ経済見通し(%)

機関 (公表時期)	2014年 実績値 *2	2015年 実績値 *2	チェコ中央銀行 (2016年11月)		チェコ財務省 (2016年11月)		OECD (2016年6月)		EC (2016年11月)		IMF (2016年10月)	
			2016年	2017年	2016年	2017年	2016年	2017年	2016年	2017年	2016年	2017年
成長率(%)	2.7	4.5	2.8	2.9	2.4	2.5	2.4	2.6	2.2	2.6	2.5	2.7
<ユーロ圏成長率(>	-	-	-	-	1.4	1.1	1.6	1.7	1.7	1.5	1.7	1.5
インフレ率(%)	0.4	0.3	0.6	1.9	0.5	1.2	0.5	1.8	0.5	1.2	0.6	1.9
失業率(%)*1	6.1	5.0	4.1	3.9	4.0	3.9	4.4	4.2	4.2	4.1	4.1	4.1
財政収支 (GDP比、%)	▲1.8	▲1.4	▲0.3	0.0	▲0.2	▲0.2	▲0.5	▲0.4	▲0.2	▲0.6	0.2	0.2
累積債務 (GDP比、%)	42.2	40.3	-	-	38.6	38.5	41.0	40.6	39.7	39.1	39.8	38.8
貿易収支 (GDP比、%)	5.2	4.7	5.9	5.4	-	-	-	-	5.1	5.3	-	-
経常収支 (GDP比、%)	0.2	0.9	2.4	1.5	2.3	1.8	1.4	1.0	▲0.8	▲0.7	1.5	1.1
為替レート (CZK/EUR)	27.53	27.28	-	-	27.0	26.9	-	-	-	-	-	-

\*1: 2014年と2015年の失業率はILO基準。

\*2: インフレ率と貿易収支のデータはチェコ中央銀行、その他のデータはチェコ統計局のデータ。