

チェコ経済動向分析(2016年8月)

経済動向¹

- (1) According to a refined estimate, the **GDP in the Q2 increased by 0.9%, q-o-q, and by 2.6%, y-o-y. Main growth factors** of the Czech economy were **strong foreign demand and stable household consumption**.

The **GVA increased by 0.9%, q-o-q, and by 2.7%, y-o-y**. The favourable development of the economy continued in most of the economic activities of the Czech economy, except for construction. In manufacturing, which was supported mainly by a fast-growing automotive industry, the GVA increased by 1.3%, q-o-q, and by 4.8%, y-o-y. On the contrary, in construction, especially due to y-o-y lower investment subsidies, the GVA dropped by 5.5%. Other economic activities of services continued to grow. For example, in trade, transport, and accommodation the GVA increased by 2.5%, y-o-y, in real estate services by 2.1%, and in professional, scientific and technical activities by 3.4%.

On the demand side, it was foreign demand that was a key factor for the GDP growth in the Q2, which was supported by a stable household consumption. The y-o-y GDP growth (+2.6%) was contributed to by external trade (by 2.5 p.p.) and final consumption expenditure of households (by 0.8 p.p.). On the other hand, a significant decrease of investment activity related mainly to the drop of construction investments (in other buildings and structures) negatively influenced the GDP growth.

Final consumption expenditure of households increased by 2.2%, y-o-y; in the q-o-q comparison it was 0.1% up. Similarly as in the previous quarters, expenditure grew in all basic categories of household consumption. Final consumption expenditure of general government increased by 2.5%, y-o-y; in the q-o-q comparison it was by 0.8%.

Development of investment activity was to a large extent influenced by a decline of investments in other buildings and structures or rather by a high comparison base in the corresponding period of the previous year. Fixed capital formation was by 4.4% lower, y-o-y; in the q-o-q comparison it decreased by 4.1%. Growing inventories were related mainly to production activities, i.e. to inventories of materials and work in progress.

As for external trade, the Czech economy was very successful in the Q2 2016. External trade balance at current prices (CZK 94.2 bn) was in the Q2 by CZK 34.2 bn higher, y-o-y. The record-breaking external trade balance was contributed to by both the trade in goods as well as in services. In both cases, exports growth markedly prevailed over imports growth. Exports, which increased by 5.7%, y-o-y, at constant prices, was driven as for goods especially by trade in transport equipment and as for services e.g. by land transport and information and communication. Growth of imports by 3.1% was significantly contributed to by sub-deliveries for the automotive industry and manufacture of electrical equipment.

On the labour market, the economic growth was reflected positively also in the Q2 in the employment growth. Compared to the corresponding period of the previous year, the employment was by 1.6% up and compared to the Q1 2016 it increased by 0.3%.

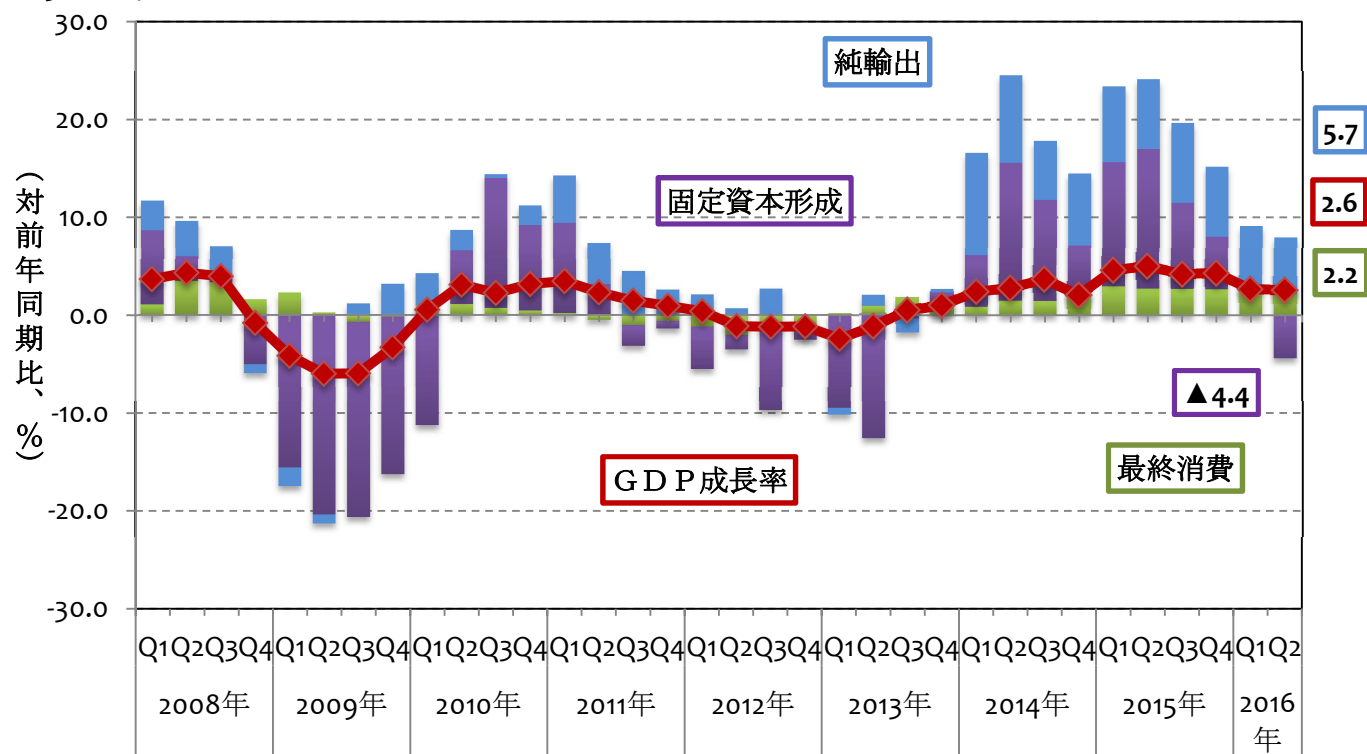
- (2) Exchange rate remains slightly above CZK 27.0/EUR. 10-year Government bond yields remains around 0.40%.

注: 本報告は、チェコ政府公表資料、新聞等報道資料をとりまとめたもの。

下記の月次統計データの大部分は、翌月の第2週の終わりまでにリリースされたもの。

1. GDP (GDP成長率、固定資本形成、純輸出、最終消費: チェコ統計局)

2013年第4四半期から引き続き成長率はプラスであり、2016年第2四半期は前年同期比2.6%増となった。

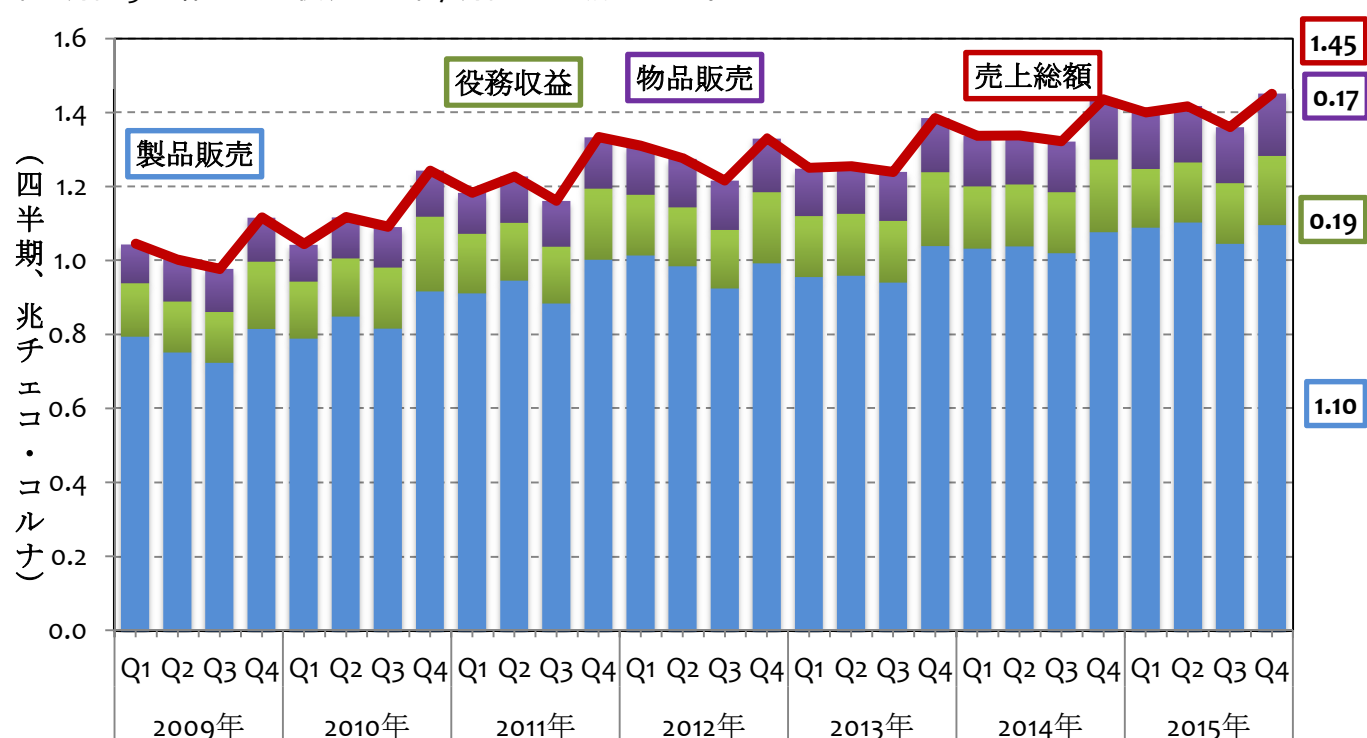


	2013年	2014年	2015年 Q1	2015年 Q2	2015年 Q3	2015年 Q4	2016年 Q1	2016年 Q2
GDP成長率 (%)	▲0.5	2.7	4.5	5.0	4.2	4.3	2.7	2.6

2013年に変更された ESA2010 欧州基準に対応し、チェコ統計局は2014年10月1日から新しい統計手法を公表した。詳細は右記のウェブサイトを参照のこと。<http://apl.czso.cz/pll/rocenka/rocenka.avizo_revize?mylang=EN> チェコ統計局は2016年7月1日から変更されたGDPを公表した。

2. 生産 (鉱工業生産、新規受注、製品販売、役務収益、物品販売、売上総額: チェコ統計局)

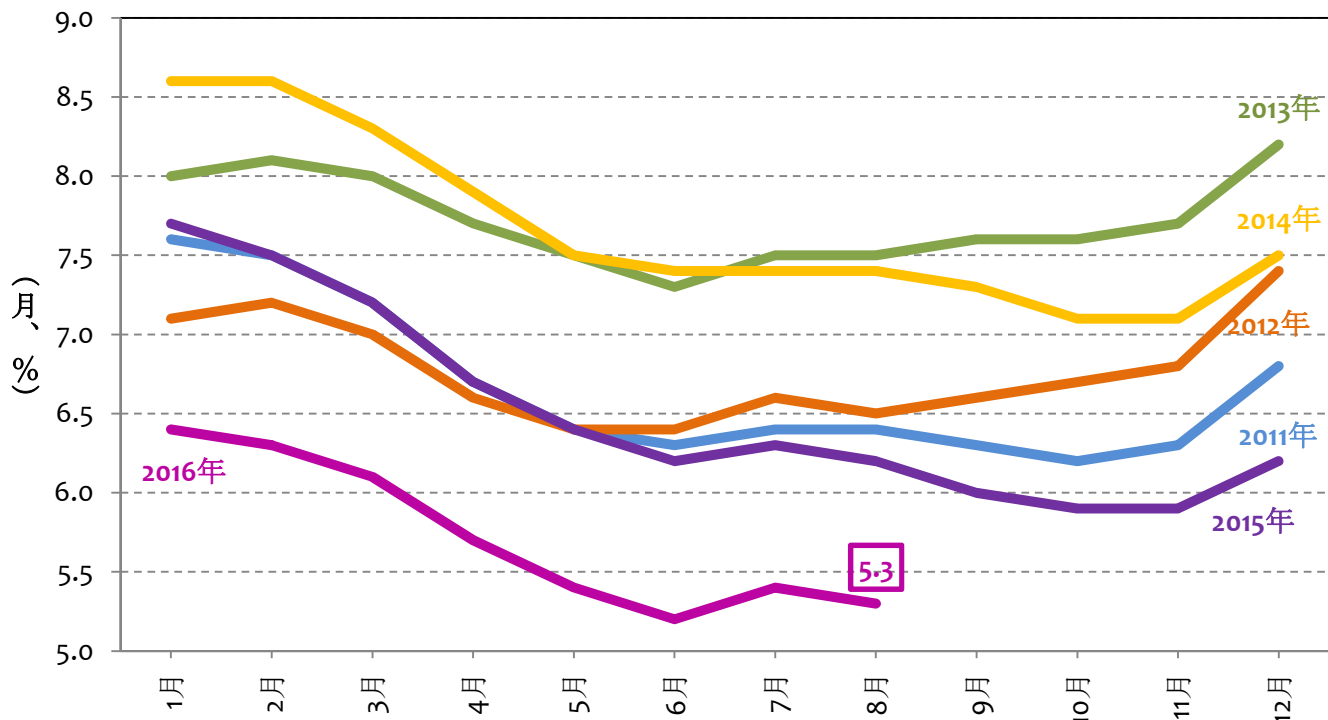
鉱工業生産は、2016年6月は対前年同月比3.9%増となった後、2016年7月同14.1%減となった。新規受注は、2016年6月同3.1%増となった後、2016年7月同16.2%減となった。



3. 雇用 (賃金: チェコ統計局; 失業率: チェコ労働社会省)

(1) 賃金(実質)は、2015年第3四半期前年同期比2.7%増となった後、2015年第4四半期同3.1%増となり、2015年前年同期比2.4%増となった後、2016年第1四半期同3.9%増となった後、2016年第2四半期同3.7%増となり、賃金(月額、名目)は、27,297 コルナとなった。

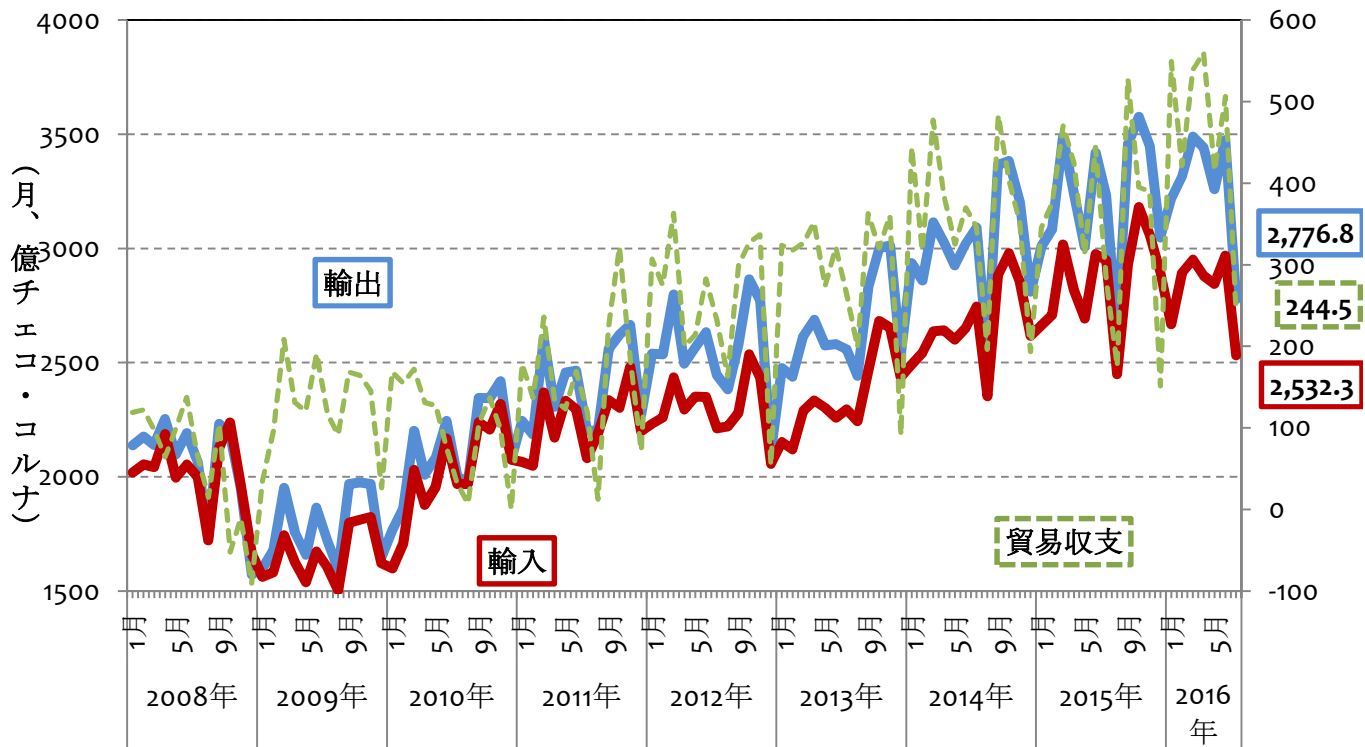
(2) 失業率(失業者のシェア)は、2016年7月5.4%となった後、2016年8月同5.3%となった。



	2015年 8月	2015年 9月	2015年 10月	2015年 11月	2015年 12月	2016年 1月	2016年 2月	2016年 3月	2016年 4月	2016年 5月	2016年 6月	2016年 7月	2016年 8月
失業率 (%)	6.2	6.0	5.9	5.9	6.2	6.4	6.3	6.1	5.7	5.4	5.2	5.4	5.3

4. 貿易 (通関ベース; 輸出、輸入、貿易収支: チェコ統計局)

輸出(FOB)は、2016年6月対前年同期比1.4%増となった後、2016年7月同14.2%減となった。輸入(CIF)は、2016年6月同1.7%減となった後、2016年7月同12.3%減となった。

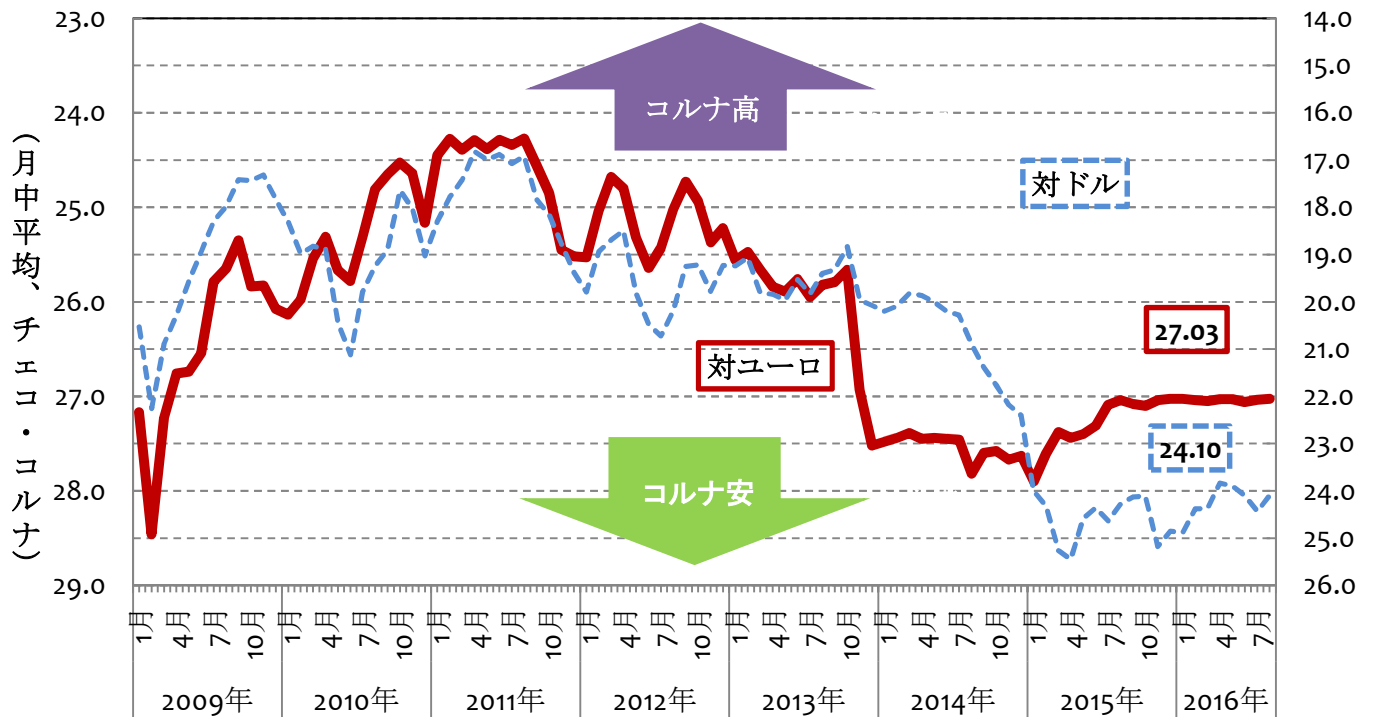


5. 為替・金利 (為替: チェコ中央銀行)

(1) 為替

チェコ・コルナは、8 月末値は、対ユーロ 27.03 コルナ、対ドルでは 24.29 コルナとなった。なお、対円(円/CZK)では、1 コルナ=4.26 円(100 円=23.49)となった。

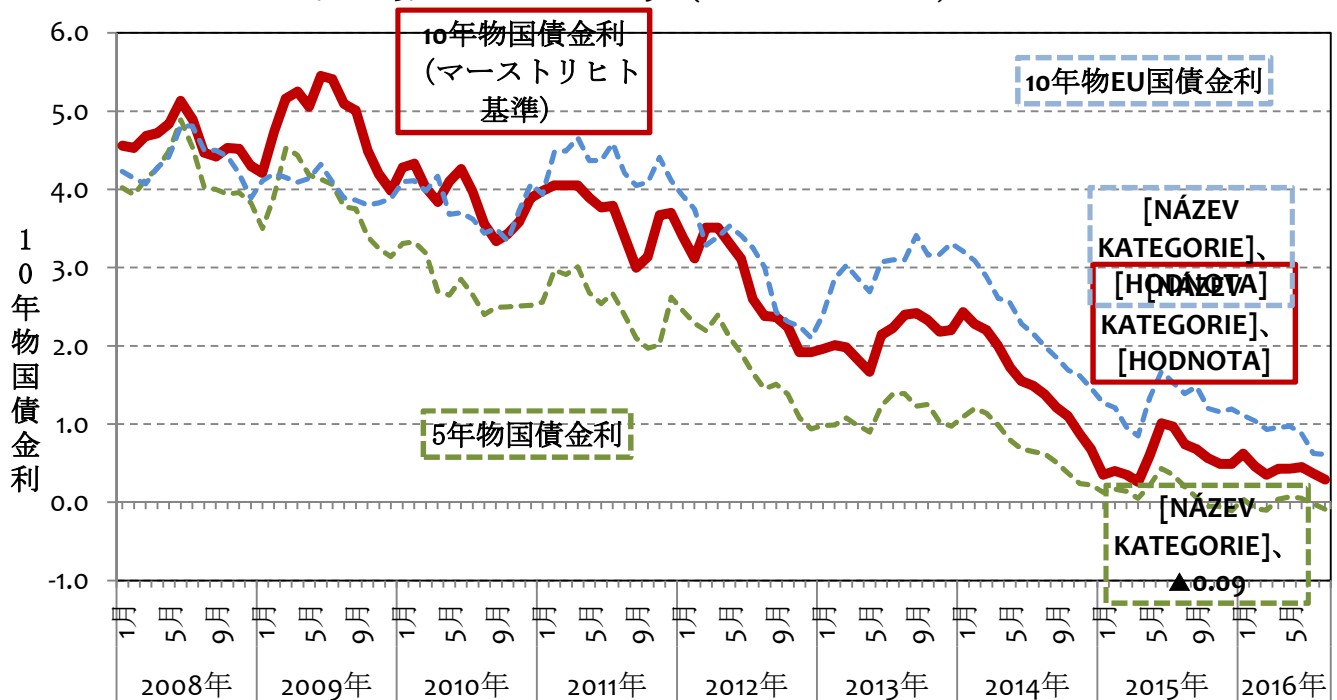
チェコ中央銀行は、2013 年 11 月 7 日、チェコ・コルナ安の為替介入を開始、目標ユーロ 27.00 コルナ。



	2015 年 12 月	2016 年 1 月	2016 年 2 月	2016 年 3 月	2016 年 4 月	2016 年 5 月	2016 年 6 月	2016 年 7 月	2016 年 8 月
対ユーロ(平均)	27.03	27.03	27.04	27.05	27.03	27.03	27.06	27.04	27.03
対ドル(平均)	24.86	24.89	24.38	24.37	23.84	23.90	24.10	24.44	24.10
円/CZK(平均)	4.90	4.75	4.71	4.63	4.60	4.56	4.37	4.27	4.20

(2) 国債金利 (5年物国債金利、10年物国債金利: チェコ中央銀行)

10 年物(長期)は、2016 年 7 月 0.37%、2016 年 8 月 0.29%。(Maastricht Criterion)



6. 主な機関のチェコ経済見通し(%)

機関 (公表時期)	2014年 実績値 *2	2015年 実績値 *2	チェコ中央銀行 (2016年8月)		チェコ財務省 (2016年8月)		OECD (2016年6月)		EU (2016年5月)		IMF (2016年6月)	
			2016年	2017年	2016年	2017年	2016年	2017年	2016年	2017年	2016年	2017年
成長率(%)	2.7	4.5	2.4	3.0	2.2	2.4	2.4	2.6	2.1	2.6	2.5	2.4
<ユーロ圏成長率(>	-	-	-	-	1.5	1.2	1.6	1.7	1.6	1.8	1.5	1.6
インフレ率(%)	0.4	0.3	0.6	2.1	0.5	1.2	0.5	1.8	0.5	1.4	1.0	2.2
失業率(%)*1	6.1	5.0	4.0	3.8	4.1	4.0	4.4	4.2	4.5	4.4	4.7	4.6
財政収支 (GDP比、%)	▲1.8	▲1.4	▲0.1	0.1	▲0.3	-	▲0.5	▲0.4	▲0.7	▲0.6	▲1.6	▲1.5
累積債務 (GDP比、%)	42.2	40.3	-	-	39.8	-	41.0	40.6	41.3	40.9	41.3	41.0
貿易収支 (GDP比、%)	5.2	4.7	5.8	5.2	-	-	-	-	5.1	5.2	-	-
経常収支 (GDP比、%)	0.2	0.9	1.9	0.9	1.5	1.2	1.4	1.0	▲1.5	▲1.3	0.6	0.6
為替レート (CZK/EUR)	27.53	27.28	-	-	27.0	26.9	-	-	-	-	-	-

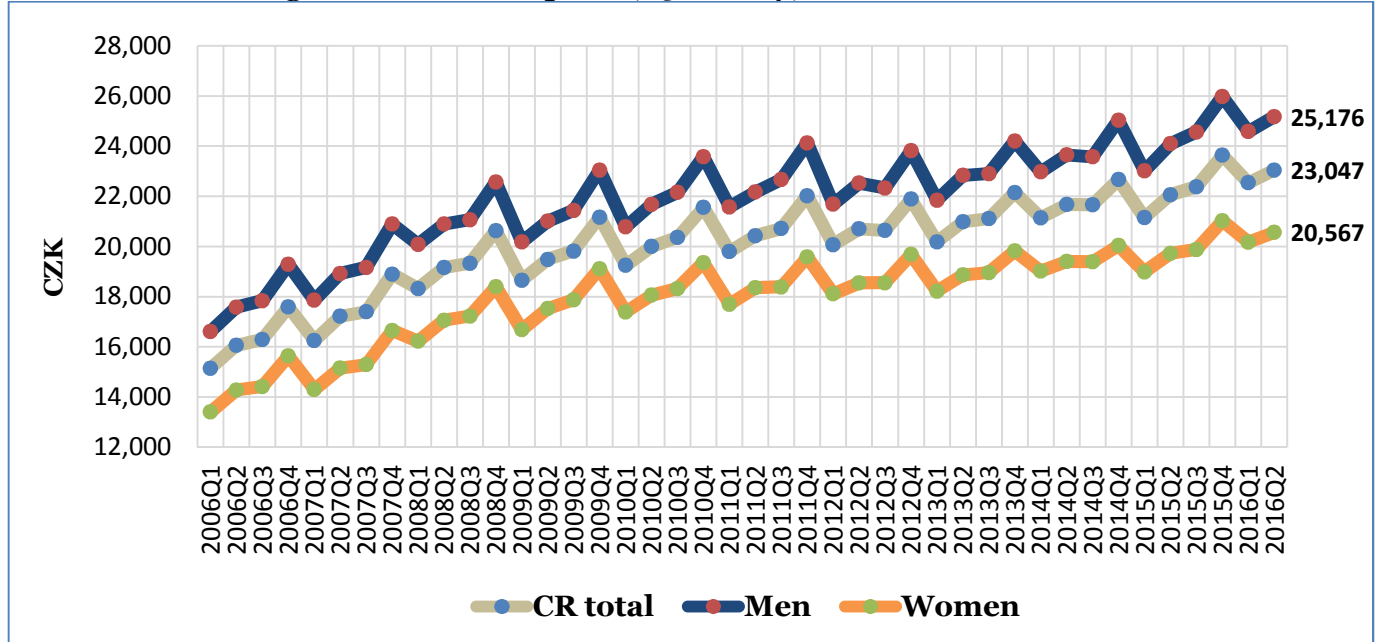
*1: 2014年と2015年の失業率はILO基準。

*2: インフレ率と貿易収支のデータはチェコ中央銀行、その他のデータはチェコ統計局のデータ。

チェコの平均月額賃金について

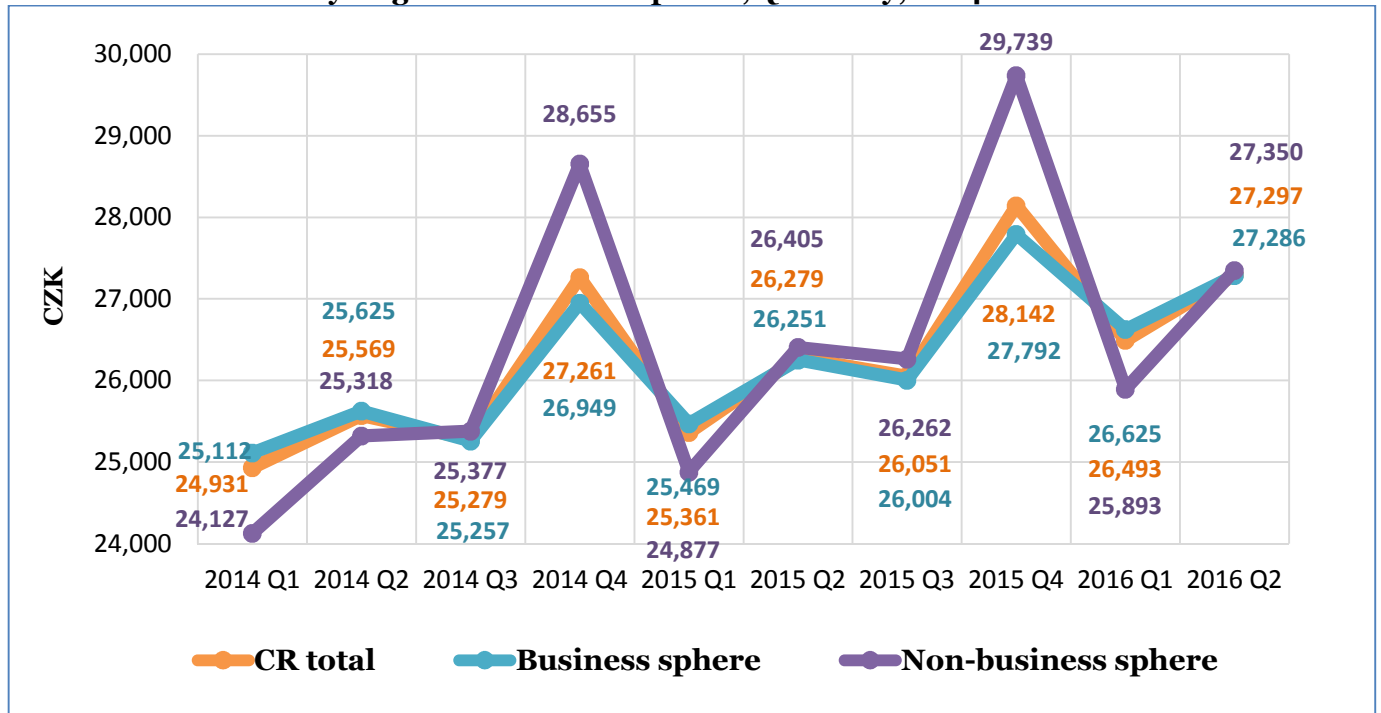
- ❖ チェコの平均月額賃金は、2016年第2四半期より594コルナ（4.5%）引き上げられ、25,176コルナとなる。
- ❖ 税込賃金（名目）は同時に1,019コルナ（3.9%）引き上げられ、27,297コルナとなる。
- ❖ 全体の80%の労働者が、11,268~43,752コルナの水準にとどまっている。

Chart 1: Median wage in the Czech Republic, Quarterly, 2006-2016



The median wage (CZK 23,047) increased by 4.5% compared to the same period of the previous year. The male median wage reached CZK 25,176 and the female median wage was CZK 20,567.

Chart 2: Gross monthly wage in the Czech Republic, Quarterly, 2014-2016



In Q2 2016 the average gross monthly nominal wage per FTE employee in the national economy was CZK 27,297, which was by CZK 1 019 (3.9%) more than in the same period of 2015. In real terms it grew by 3.7%.¹

¹ Czech Statistical Office, 5/9/2016.

チェコの平均月額賃金について

Chart 3: Median of monthly wage and Average of gross monthly wage in the CR by regions, 2015

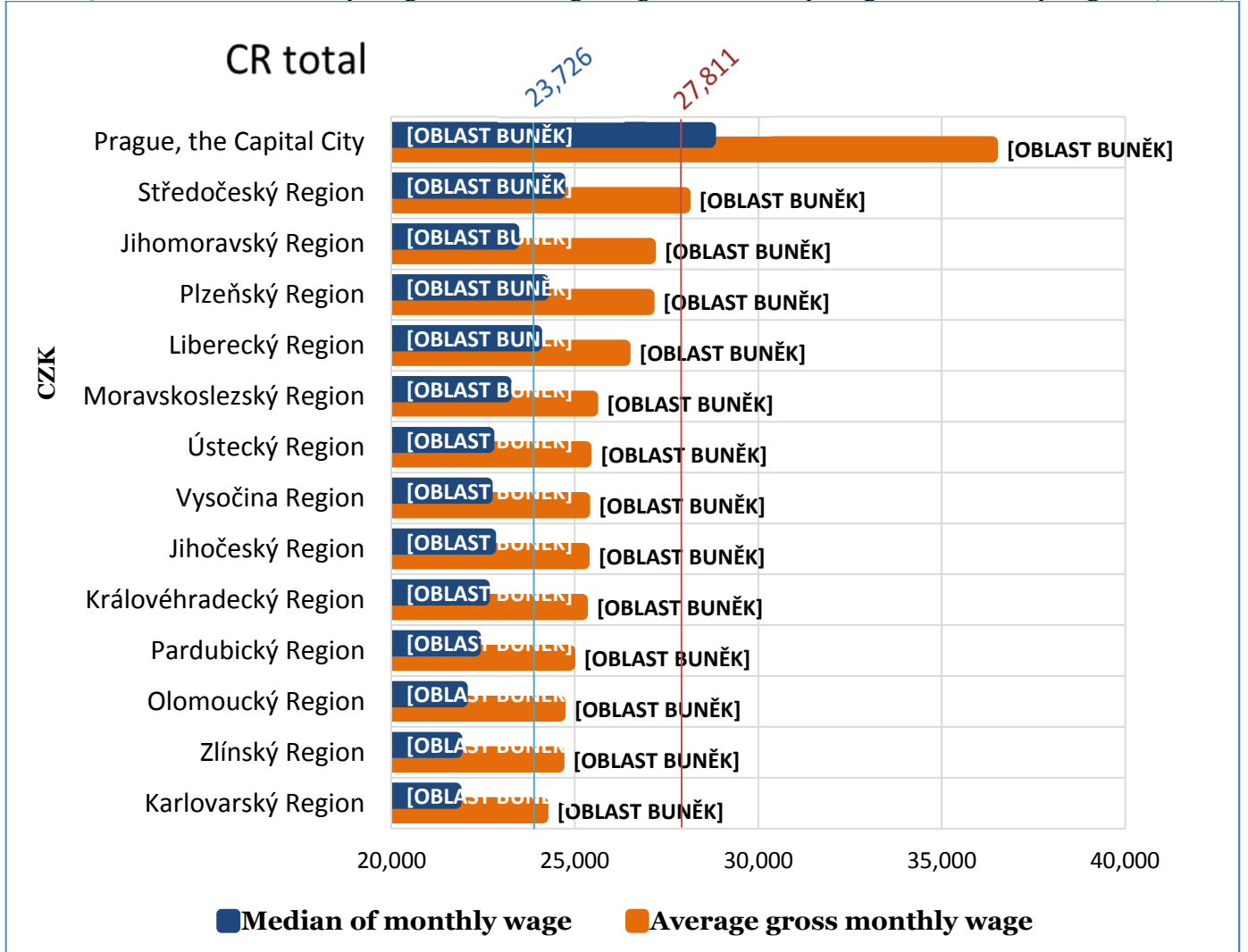
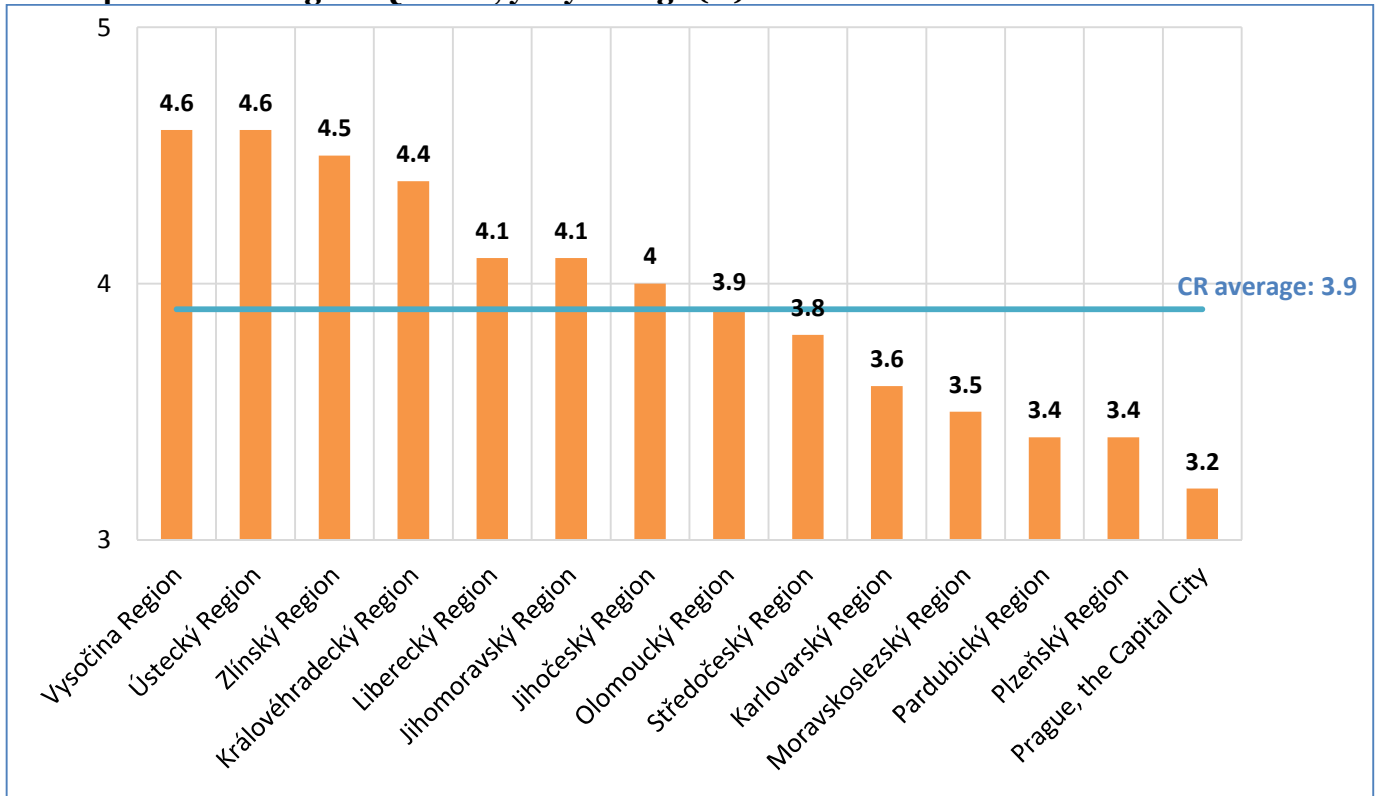
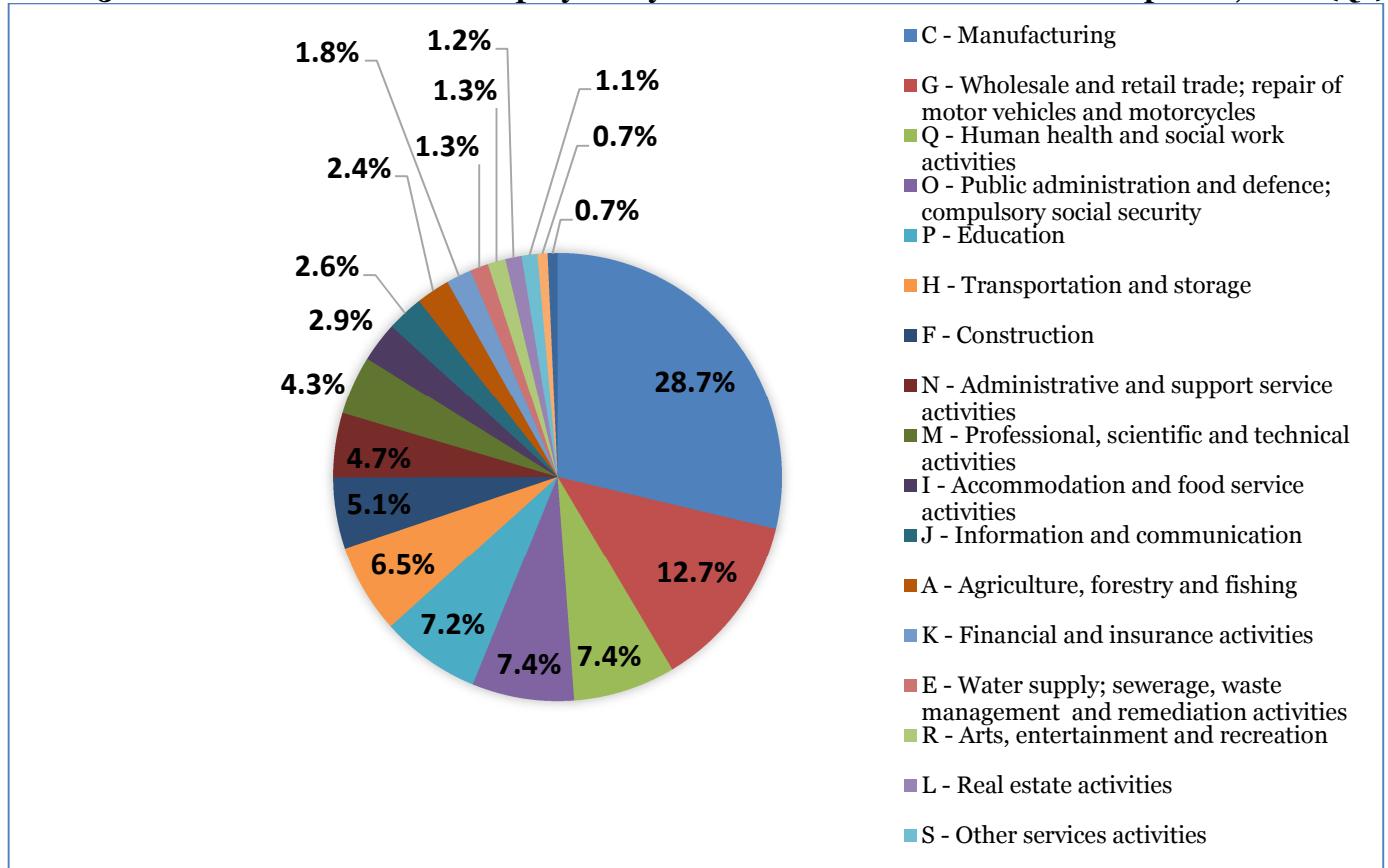


Chart 4: Nominal wage in Q1 2016, y-o-y change (%)



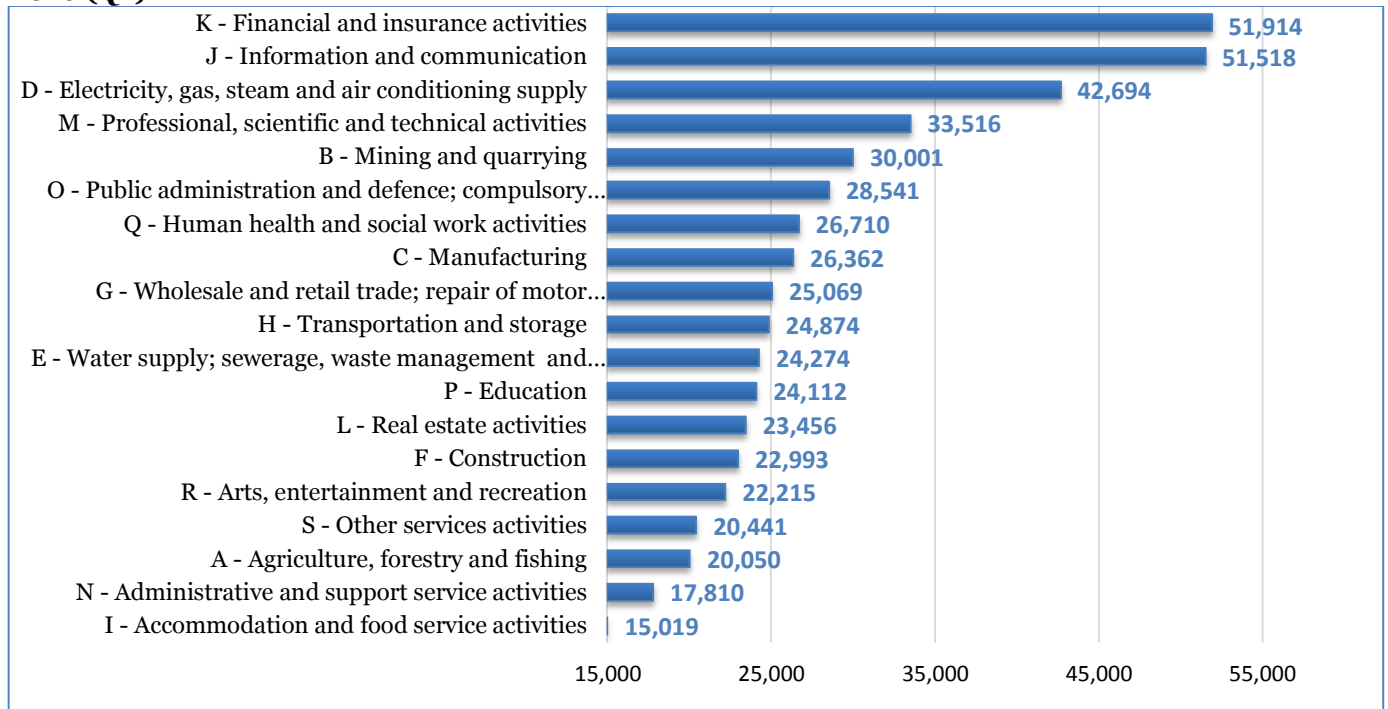
チェコの平均月額賃金について

Chart 5: Share of the number of employees by CZ-NACE sectors in the Czech Republic, 2016 (Q1)



More than 1/3 of employees in the Czech Republic work in manufacturing, wholesale and retail trade.

Chart 6: Average gross monthly wages and salaries by CZ-NACE sectors in the Czech Republic, 2016 (Q1)



The highest average gross monthly wages are in the financial and insurance activities, IT and energy sectors. On the contrary, the lowest average gross monthly wages can be found in accommodation and food service, administration and agriculture, forestry and fishing sectors.