

チェコ経済動向分析（2015年10月）

経済動向

- (1) According to the Czech Statistical Office's latest data, the **preliminary estimate of the GDP** for the **Q3 2015** adjusted for price effects and seasonally adjusted **increased by 4.3%, y-o-y; compared to the Q2 2015** it increased **by 0.5%**. The GDP growth was pulled especially by manufacturing, with a marked contribution of construction and trade. On the expenditure side, it was an increasing investment activity, foreign demand, and consumption of households, which contributed to the GDP growth.
- In January–September 2015, exports and imports** in cross-border concept **grew by 6.5% and 7.0%** respectively. In **September 2015**, exports and imports grew **by 2.7% and 1.6%** respectively, y-o-y.
- Industrial production** in the **Q3 2015 increased by 3.6%**, y-o-y; working days adjusted industrial production increased by 5.4%. Compared to the **Q2 2015**, seasonally adjusted industrial production was **by 0.2% lower**. In **September 2015**, industrial production **increased** at constant prices **by 0.6%**, y-o-y. Working days adjusted industrial production increased by 3.1%. Seasonally adjusted industrial production was higher **by 2.6%, m-o-m**. The value of **new orders increased by 0.7%**, y-o-y.
- The ongoing economic growth was positively reflected also on the **labour market**. **Employment** in terms of national accounts **increased by 1.1%**, y-o-y, and remained unchanged in the q-o-q comparison. In **Q3 2015**, The general **unemployment** rate of the aged 15-64 years **declined by 1.0%**, y-o-y, compared to Q3 2014 and **was 4.9%**. The **average registered number of employees** in industrial enterprises with 50+ employees **increased in September 2015 by 3.2%**, y-o-y. Their **average monthly nominal gross wage** increased in September 2015 **by 3.9%**, y-o-y, and reached **CZK 27 435**.
- In **Q3 2015, consumer prices dropped by 0.2%** compared with Q2 2015. Consumer prices **rose by 0.4% in Q3 2015, y-o-y**, which was 0.3% down on Q2 2015. Consumer prices **in October** remained **unchanged** compared with September. The y-o-y rise in consumer prices amounted to 0.2%. It was by 0.2% less than in September.
- Inflation rate**, i.e. the increase in the average consumer price index in the twelve months to October 2015 compared with the average CPI in the previous twelve months, amounted to **0.4% in October**.
- (2) **Exchange rate** remains around **CZK 27.1/EUR**. **10-year Government bond** yields decreased to **0.56%**.

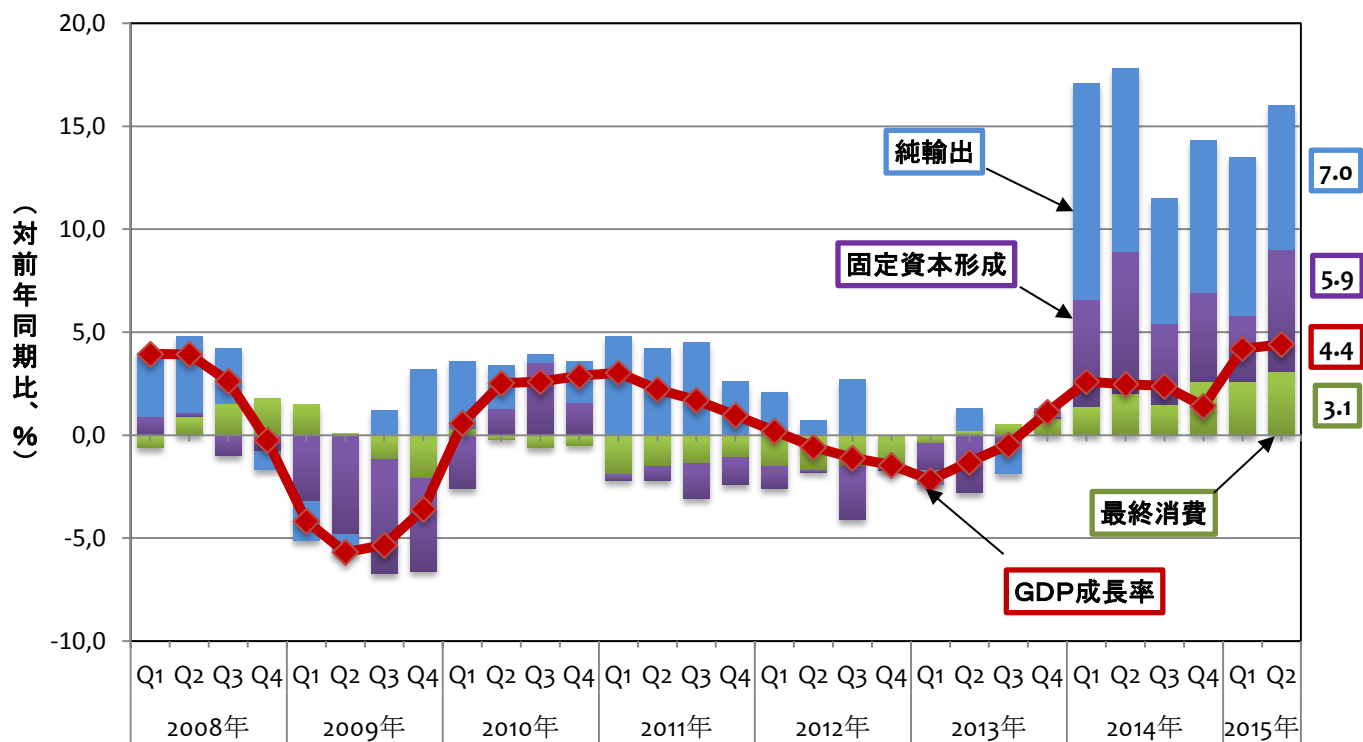
コラム

❖ チェコの最低月額賃金について

注: 本報告は、チェコ政府公表資料、新聞等報道資料をとりまとめたもの。
下記の月次統計データの大部分は、翌月の第2週の終わりまでにリリースされたもの。

1. GDP (GDP成長率、固定資本形成、純輸出、最終消費:チェコ統計局)

2013年第4四半期から引き続き成長率はプラスであり、2015年第2四半期は前年同期比4.4%増となった。

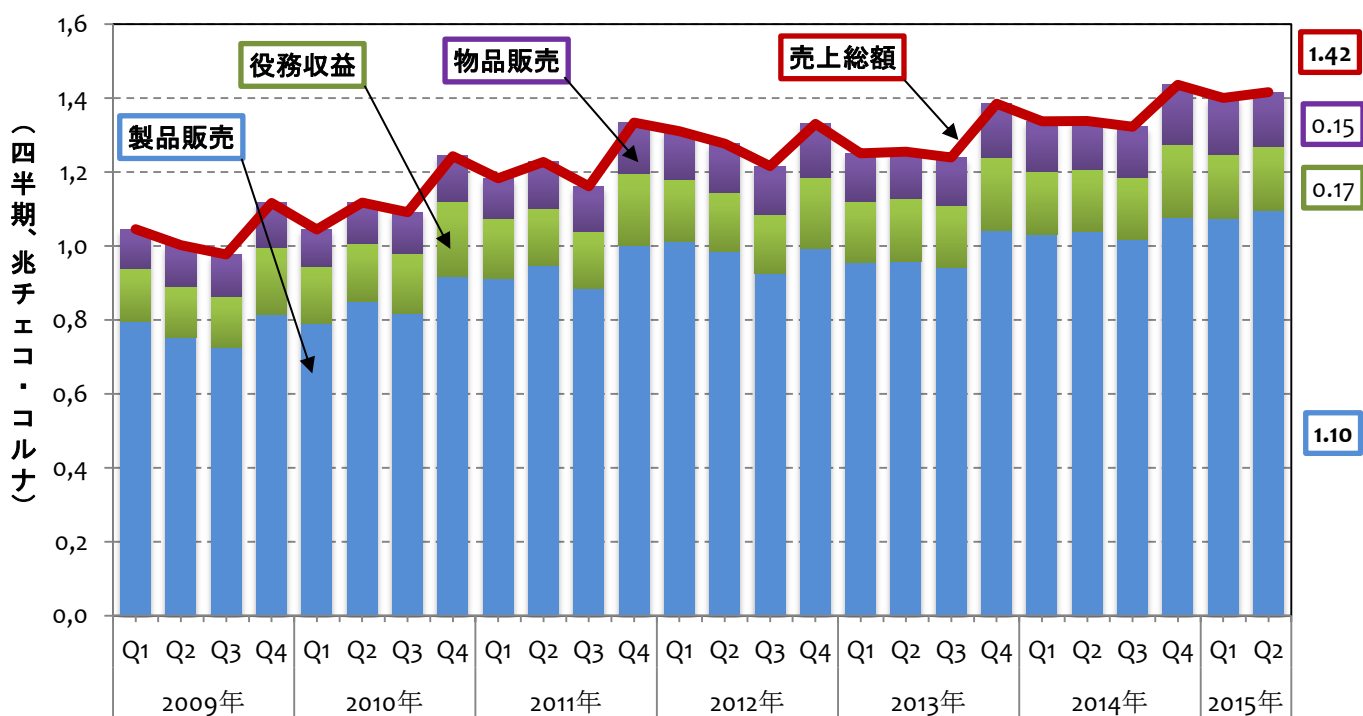


	2012年	2013年	2014年 Q1	2014年 Q2	2014年 Q3	2014年 Q4	2015年 Q1	2015年 Q2
GDP成長率(%)	▲0.8	▲0.7	2.6	2.5	2.4	1.4	4.2	4.4

2013年に変更されたESA2010 欧州基準に対応し、チェコ統計局は2014年10月1日から新しい統計手法を公表した。詳細は右記のウェブサイトを参照のこと。<http://apl.czso.cz/pll/rocenka/rocenka.avizo_revize?mylang=EN>

2. 生産 (鉱工業生産、新規受注、製品販売、役務収益、物品販売、売上総額:チェコ統計局)

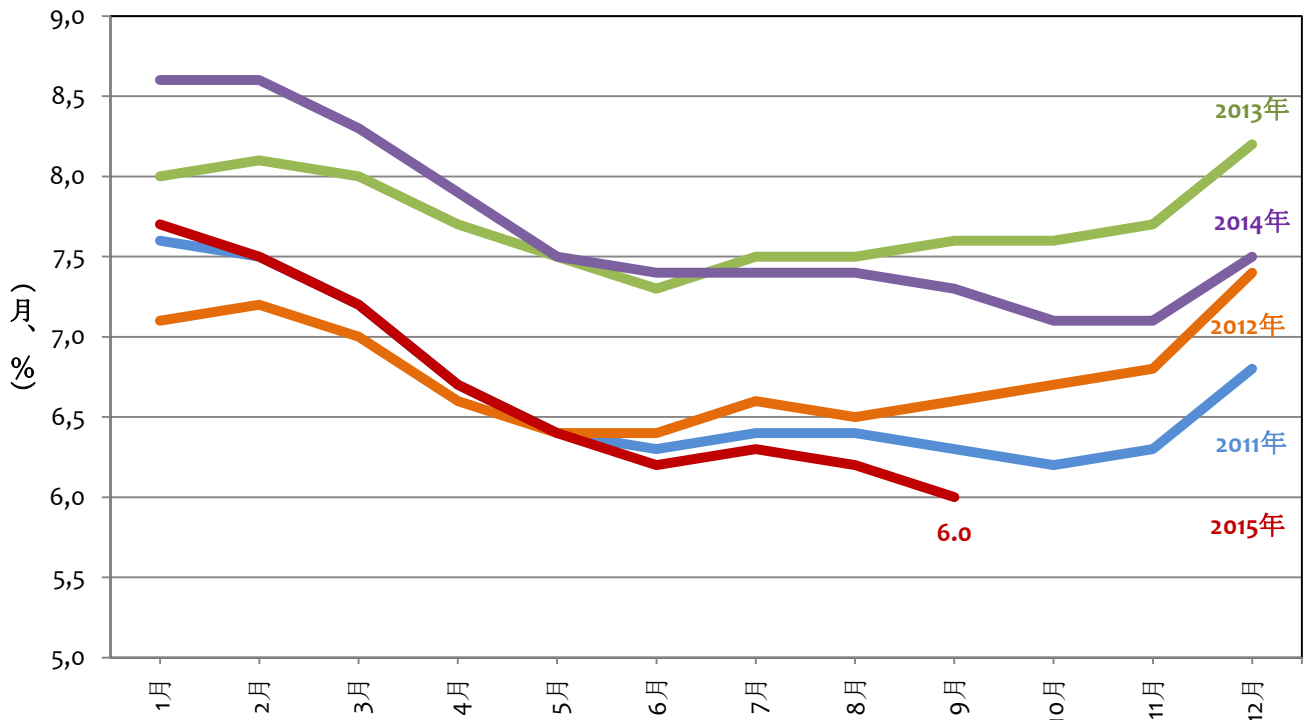
鉱工業生産は、2015年4月は対前年同月比4.3%増となった後、2015年5月同2.0%増となった。新規受注は、2015年4月同6.1%増となった後、2015年5月同1.4%増となった。



3. 雇用 (賃金:チェコ統計局; 失業率:チェコ労働社会省)

(1)賃金(実質)は、2015年第1四半期前年同期比2.1%増となった後、2015年第2四半期同2.7%増となり、賃金(月額、名目)は、26,287コルナとなった。

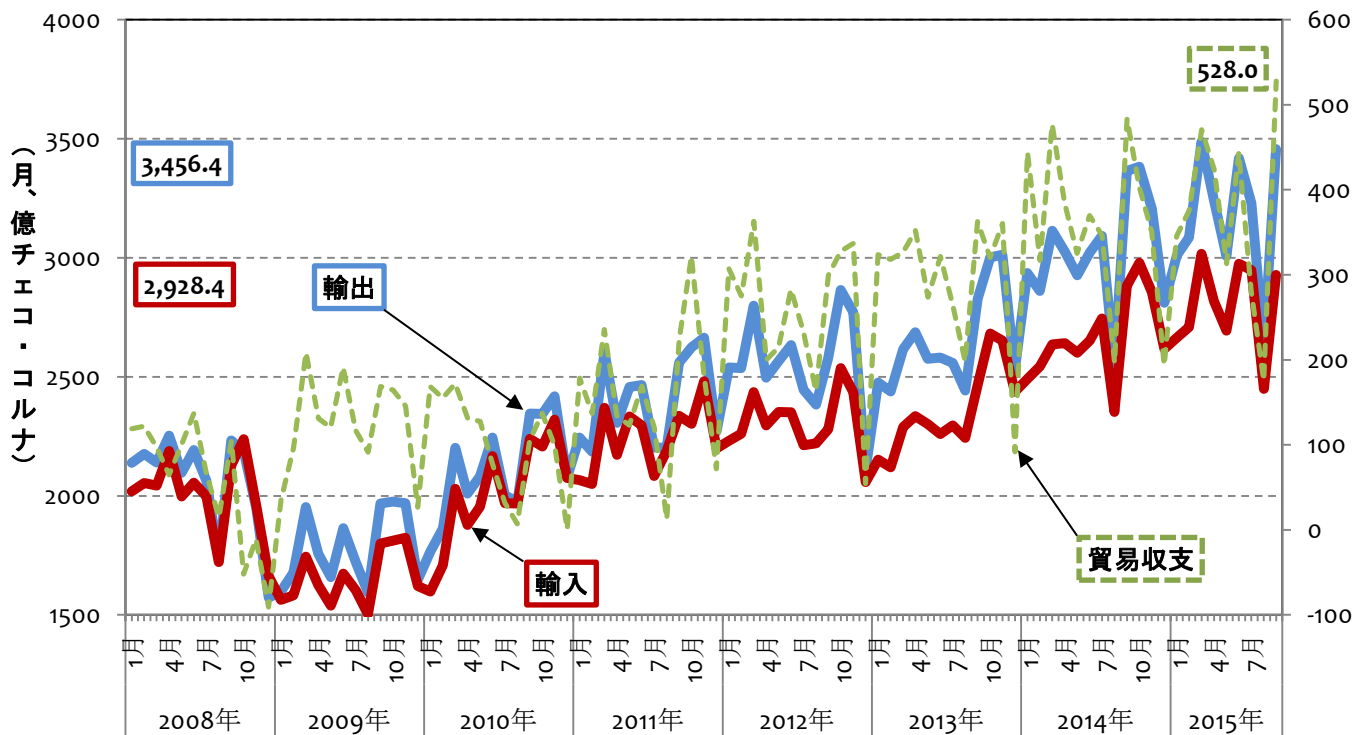
(2)失業率(失業者のシェア)は、2015年8月6.2%となった後、2015年9月同6.0%となった。



	2015年1月	2015年2月	2015年3月	2015年4月	2015年5月	2015年6月	2015年7月	2015年8月	2015年9月
失業率 (%)	7.7	7.5	7.2	6.7	6.4	6.2	6.3	6.2	6.0

4. 貿易 (通関ベース; 輸出、輸入、貿易収支:チェコ統計局)

輸出(FOB)は、2015年8月対前年同期比3.0%増となった後、2015年9月同2.7%増となった。輸入(CIF)は、2015年8月同5.9%増となった後、2015年9月同1.6%増となった。

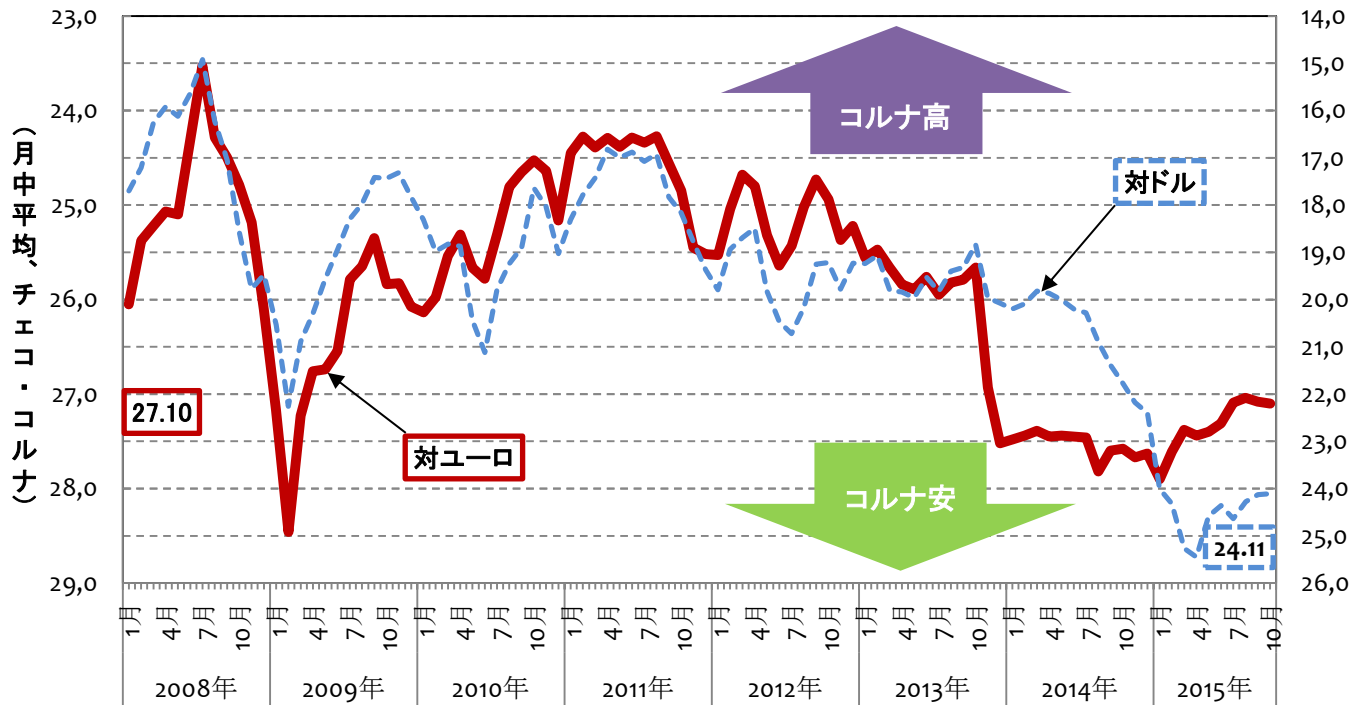


5. 為替・金利 (為替: チェコ中央銀行)

(1) 為替

チェコ・コルナは、10月月末値は、対ユーロ 27.09 コルナ、対ドルでは 24.59 コルナとなった。なお、対円(円/CZK)では、1コルナ=4.90 円(100 円=20.39)となった。

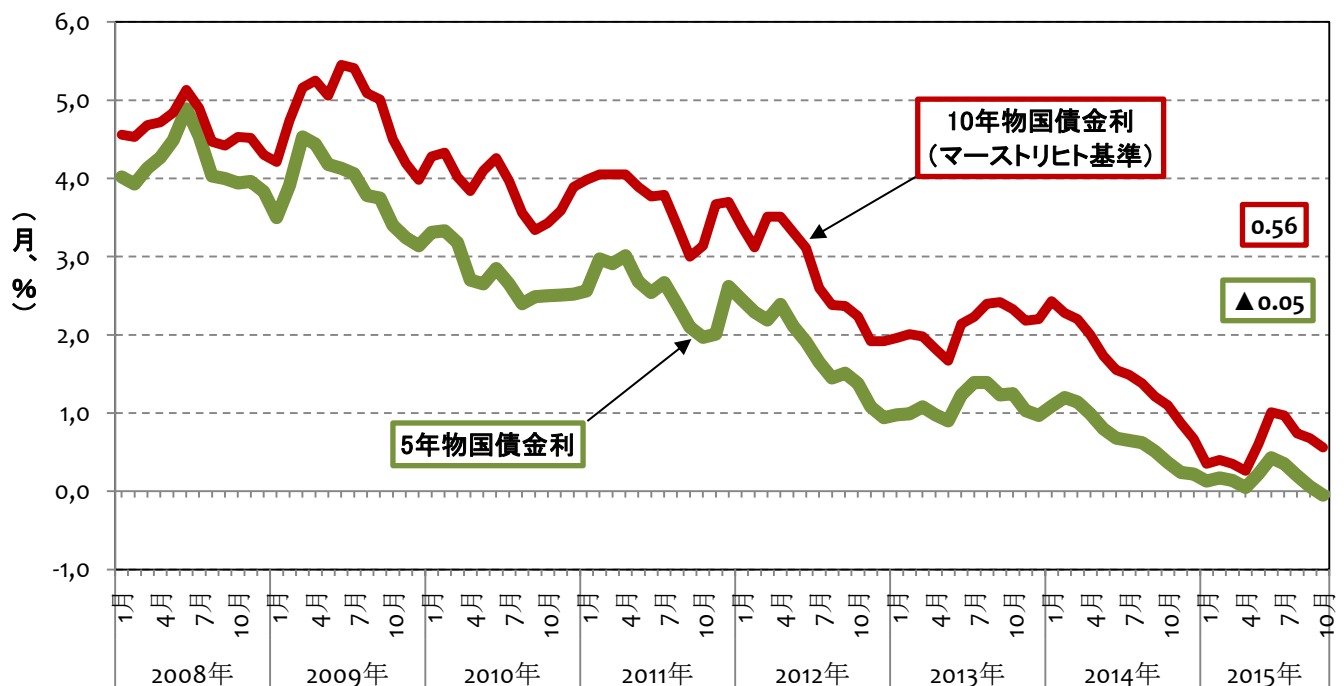
チェコ中央銀行は、2013年11月7日、チェコ・コルナ安の為替介入を開始、目標ユーロ 27.50 コルナ。



	2015年3月	2015年4月	2015年5月	2015年6月	2015年7月	2015年8月	2015年9月	2015年10月
対ユーロ(平均)	27.38	27.44	27.40	27.31	27.09	27.04	27.08	27.10
対ドル(平均)	25.27	25.45	24.58	24.36	24.64	24.28	24.13	24.11
円/CZK(平均)	4.76	4.70	4.92	5.08	5.01	5.07	4.98	4.98

(2) 国債金利 (5年物国債金利、10年物国債金利: チェコ中央銀行)

10年物(長期)は、2015年9月 0.68%、2015年10月 0.56%。(Maastricht Criterion)



6. 主な機関のチェコ経済見通し

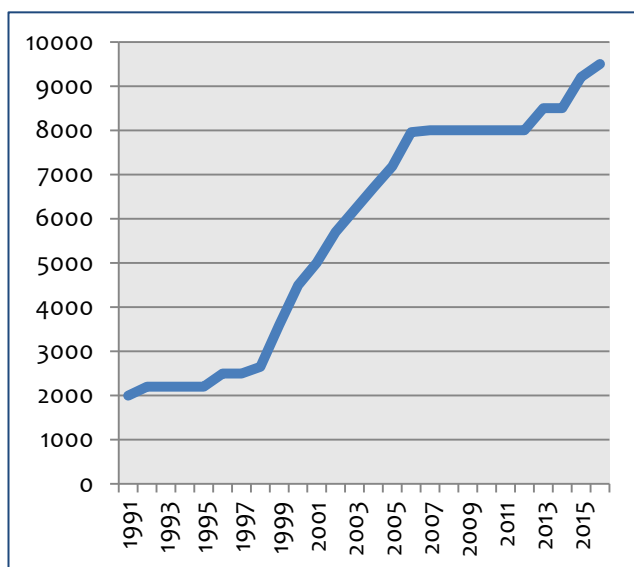
機関 (公表時期)	2013年 実績値	2014年 実績値 (予備段階 の結果)	チェコ中央銀行 (2015年11月)		チェコ財務省 (2015年10月)		OECD (2015年11月)		EU (2015年11月)		IMF (2015年10月)	
			2015年	2016年	2015年	2016年	2015年	2016年	2015年	2016年	2015年	2016年
成長率(%)	▲0.9	2.0	4.8	2.8	4.5	2.7	4.3	2.3	4.3	2.2	3.9	2.6
<ユーロ圏成長率(>	▲0.4	-	-	-	1.4	1.6	1.4	2.1	1.6	1.8	1.5	1.6
インフレ率(%)	1.4	0.4	0.5	1.4	0.4	1.1	0.4	1.3	0.4	1.0	0.4	1.5
失業率(%)*	7.7	6.2	5.3	4.8	5.2	4.9	5.2	5.0	5.2	5.0	5.2	4.9
財政収支 (GDP比、%)	▲1.5	▲2.0	▲1.3	▲0.6	▲1.9	-	▲1.9	▲1.3	▲1.9	▲1.3	▲1.8	▲1.1
累積債務 (GDP比、%)	46.0	42.6	40.9	39.5	40.9	-	40.5	40.5	41.0	41.0	40.6	40.0
貿易収支 (GDP比、%)	4.9	5.6	5.1	5.6	-	-	-	-	5.0	5.2	-	-
経常収支 (GDP比、%)	▲1.2	0.6	0.9	1.2	0.7	0.2	▲0.7	▲0.2	▲2.5	▲2.4	1.7	1.2
為替レート (GZK/EUR)	25.9	27.5	-	-	27.3	27.1	-	-	-	-	-	-

注: 失業率はILO基準。

- ❖ チェコの最低月額賃金は、2016年1月より700コルナ引き上げられ、9,900コルナとなる。
- ❖ 障害者賃金も同時に1,300コルナ引き上げられ、9,300コルナとなる。
- ❖ 全体の2.3%の労働者が、最低月額賃金の水準にとどまっている。

According to the Government decision of 20th August 2015 (Government regulation No. 233/2015 Coll.), the **minimum gross monthly wage will rise by CZK700 to CZK9,900 in January 2016**, which is an increase of 7.6%. Last increase was in January this year, when it went up by CZK700 to CZK9,200.

Graph 1: Development of minimum wage 1991-2016 (CZK)



The minimum wage for disabled people will be raised by CZK1,300 from CZK8,000 to CZK9,300.

The increase of CZK700 crowns is expected to cost firms an additional **CZK1.6 billion** and it would amount to **CZK439 million** in the public sector.

Also, the increase would bring an additional **CZK470 million** to the social insurance system and around **CZK200 million** to health insurance.

The minimum wage is received by 2.3% employees.

According to the Labour and Social Affairs Ministry, the lowest net monthly income is CZK8,188. It is CZK1,713 lower than the income poverty level and up to CZK2,845 lower than the total of subsistence level and housing benefits put together.¹

Chart 2: Development of minimum wage 1991-2016 (CZK)²

Time/ Minimum wage	Monthly	Hourly
1991 February	2,000	10.80
1992 January	2,200	12.00
1996 January	2,500	13.60
1998 January	2,650	14.80
1999 January	3,250	18.00
1999 July	3,600	20.00
2000 January	4,000	22.30
2000 July	4,500	25.00
2001 January	5,000	30.00
2002 January	5,700	33.90
2003 January	6,200	36.90
2004 January	6,700	39.60
2005 January	7,185	42.50
2006 January	7,570	44.70
2006 July	7,955	48.10
2007 January	8,000	48.10
2013 August	8,500	50.60
2015 January	9,200	55.00
2016 January	9,900	58.70

¹ České noviny, 20/8/2015. Czech minimum wage to rise by 700 to 9900 crowns in 2016.

<http://www.ceskenoviny.cz/zpravy/czech-minimum-wage-to-rise-by-700-to-9900-crowns-in-2016/1249461>

² Ministry of Labour and Social Affairs of the CR, 5/10/2015. Overview of the minimum wage development. <http://www.mpsv.cz/cs/871>