

チェコ経済月報 (11月)

主な動き¹

目

-
- Nov 1** Life expectancy has distinctly improved in the CR in the past 25 years, by about 7 years for men and 6 years for women, to more than 75 years and more than 81 years, respectively.
- 2** Czech government's draft energy concept is based on nuclear energy and coal sources, and is not in favor of gas power plants and a big support to renewable energy, MIT Minister Jan Mladek said.
- 3** The CR's state budget deficit increased to CZK 45.4bn in October from September's CZK 34.4bn.
- 7** The CNB has downgraded its outlook for public finance deficit development and expects it to reach 1.4% of GDP this year and 2% next year. For 2016, the bank expects a deficit of 1.5% of GDP. The MF expects public finance deficit of 1.5% of GDP for this year and 2.4% for next year. Last year's deficit was 1.3% of GDP, based on revised data of national accounts.
- 10** Unemployment in the CR dropped by 0.2% point m-o-m to 7.1% in October and the number of jobless people dropped by 9,460 to 519,638, while the number of vacancies rose by 1,661 to 58,217.
- 12** A record 68% of Czechs consider their standard of living as good and the opinions have improved by a tenth of people in one year, the highest growth in the measurement's history.
- 14** According to 1st preliminary estimate, Czech economy grew by 0.3% in the Q3 2014 against the Q2 2014 and by 2.3% y-o-y. Positive development of the economy was contributed to mainly by manufacturing, in which especially manufacture of transport equipment, chemicals and chemical products were very successful. On the contrary, GVA continued to decrease in financial service activities.
Nuclear power plant Dukovany, southern Moravia, is not prepared for long-term extension of its operation thus far, SUJB chairwoman Dana Drabova said. CEZ should apply for a new license for the power plant already next year.
- 16** According to a poll, the post-Communist developments since 1989 have not met the expectations of 54% of Czechs and 70% of Slovaks.
- 18** Car production in the CR is likely to reach a record 1.2m on in 2014. The production of cars over the past 10 months has grown by nearly 12% compared to the same period last year, to 1.047m. The CR's biggest car maker Skoda Auto increased its production by 5% to more than 600,000 cars. The current record for car production is 1.195m, registered in 2011.
- 24** Confidence in the Czech economy grew to 10.1% in November, rising faster - by 1.3% against October, and consumer confidence got above zero for the first time in over 7.5 years. Among entrepreneurs, confidence increased in construction and in selected services, while in trade and in industry it slightly decreased.
The CR and Slovakia intend to develop nuclear energy sources in the future, according to a statement of MIT Minister Jan Mladek and Slovak Economy Minister Pavol Pavlis issued at an energy conference in Bratislava.
- 25** The CR failed to use EU subsidies worth CZK 12bn in 2013, which was CZK 2bn more than were the original estimates from the middle of this year, MRD Minister Karla Slechtova said.
- 26** The regulated price of electricity for households in the CR will drop by 1.2% next year, while total costs of gas will rise by between 1.18 and 4.74%.
- 27** According to MIT Minister Jan Mladek, Korea Electric Power Corp., Westinghouse Electric Co LLC, Rosatom Corp., Areva SA and a Chinese state company have expressed interest in building new nuclear reactors planned by the Czech government ahead of the publication of the country's long-term energy strategy.
- 28** GDP grew by 2.4% y-o-y and by 0.4% q-o-q in the Q3 2014, according to revised data released by the CSO.
-

¹ CR: Czech Republic; CSO: Czech Statistical Office; CNB: Czech National Bank; MF: Ministry of Finance; MIT: Ministry of Industry and Trade; MRD: Ministry of Regional Development; MLSA: Ministry of Labour and Social Affairs; SUJB: State Nuclear Safety Authority; Y-o-y: year-on-year; Q-o-q: quarter-on-quarter; M-o-m: month-on-month; Q: Quarter; H: Half of year; GDP: gross domestic product; GVA: gross value added; Bn: billion; M: million

Dec 1 The CR's state budget deficit grew to CZK 68.8bn in November from October's CZK 45.4bn, and last year in November the gap reached CZK 79.4bn, the MF announced.
86% of Czechs think that old-age pensions in the CR are totally inadequate and fail to cover a person's basic needs.

経済動向

- (1) According to the estimate, the GDP for the Q3 2014 adjusted for price effects and seasonally adjusted increased by 2.3%, y-o-y, and in the q-o-q comparison by 0.3%. Positive development of the economy and gross value added formation was mainly influenced by manufacturing that continued in its recovery. Successful were especially manufacture of transport equipment, rubber and plastic products. Unemployment rate remained at 7.1% in November, showing y-o-y decrease of 0.6%. Industrial production grew y-o-y and external trade grew y-o-y both in exports and imports. The y-o-y increase in consumer prices decelerated to 0.6% in November.
- (2) Exchange rate remains slightly above CZK 27.5/EUR. 10-year Government bond yields slightly below 1.0%.

コラム

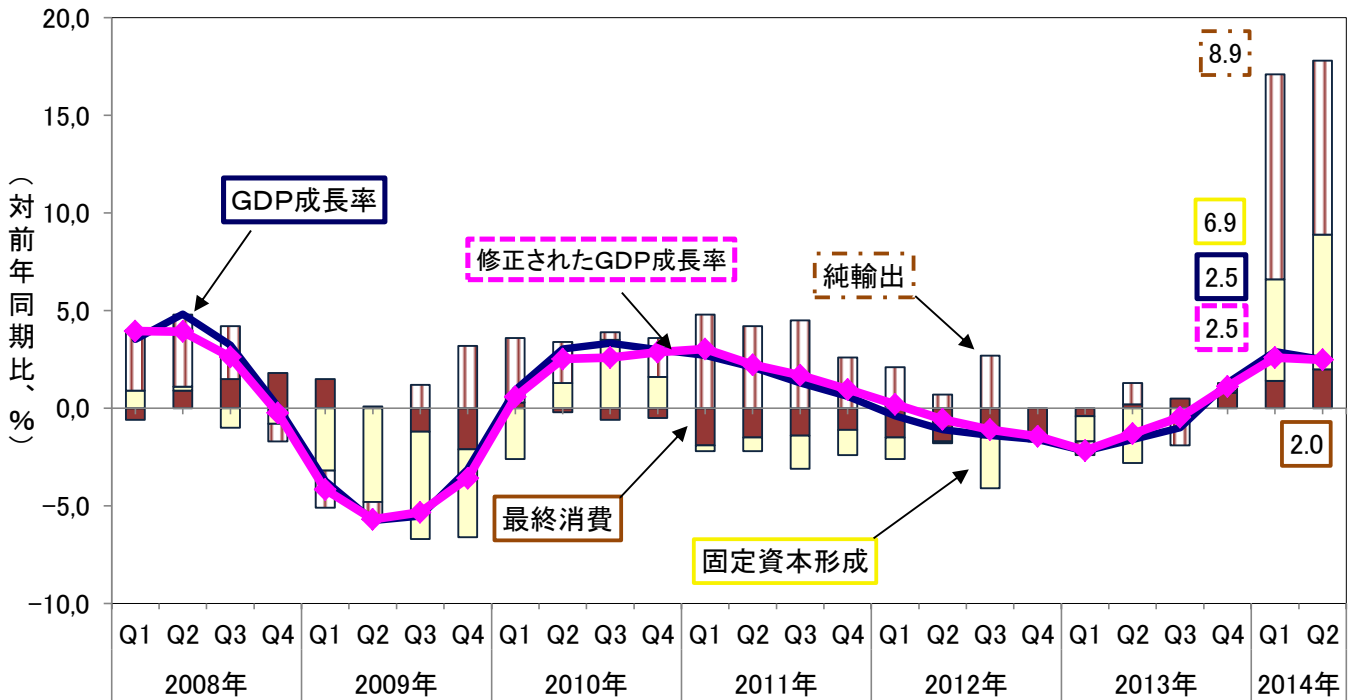
- ・コラム：ムラーデク・チェコ産業貿易大臣の訪日について

注：本報告は、チェコ政府公表資料、新聞等報道資料をとりまとめたもの。

下記の月次統計データの大部分は、翌月の第2週の終わりまでにリリースされたもの。

1. GDP

2013年第4四半期から引き続き成長率はプラスであり、2014年第2四半期は前年同期比2.5%増となった。

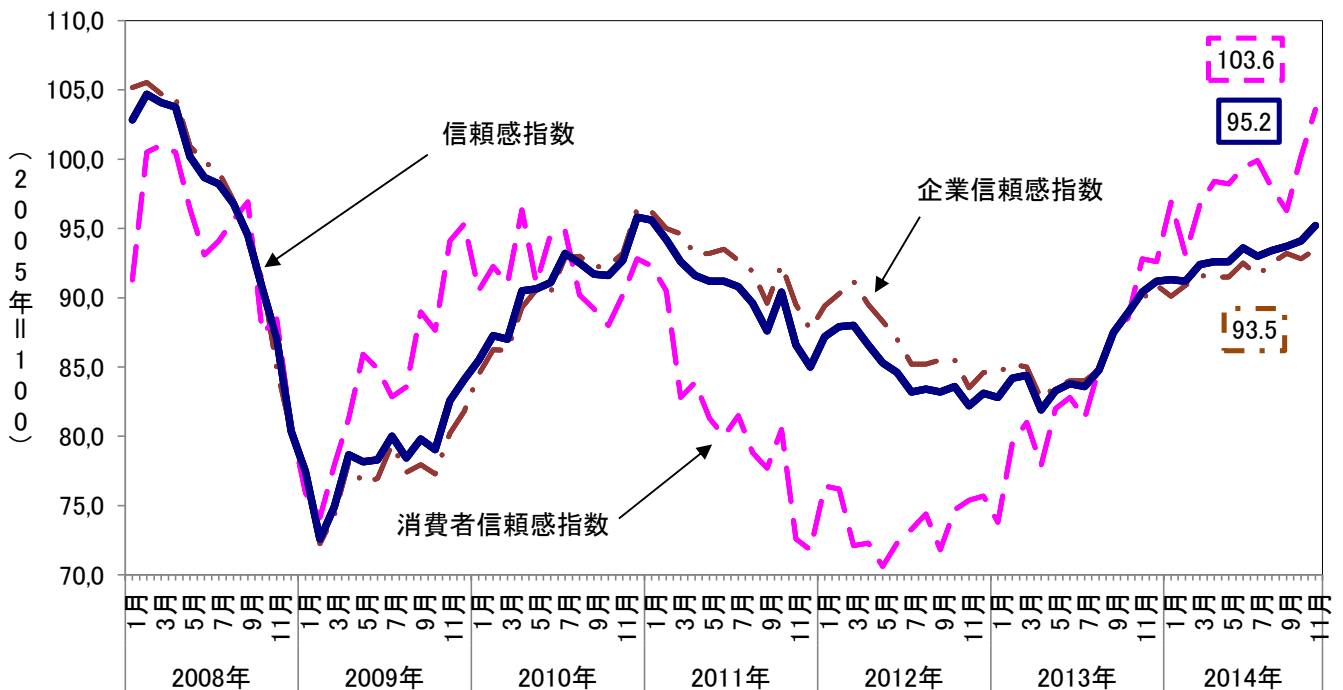


2013年に変更されたESA2010欧州基準に対応し、チェコ統計局は2014年10月1日から新しい統計手法を公表した。より詳細は右記のウェブサイトを参照のこと。<http://apl.czso.cz/pll/rocenka/rocenka.avizo_revize?mylang=EN>

| | 2009年 | 2010年 | 2011年 | 2012年 | 2013年 | 2013年 Q4 | 2014年 Q1 | 2014年 Q2 |
|-----------------|-------|-------|-------|-------|-------|----------|----------|----------|
| GDP成長率 (%) | ▲4.5 | 2.5 | 1.8 | ▲1.0 | ▲0.9 | 1.3 | 2.9 | 2.5 |
| 修正されたGDP成長率 (%) | ▲4.8 | 2.3 | 2.0 | ▲0.8 | ▲0.7 | 1.1 | 2.6 | 2.5 |

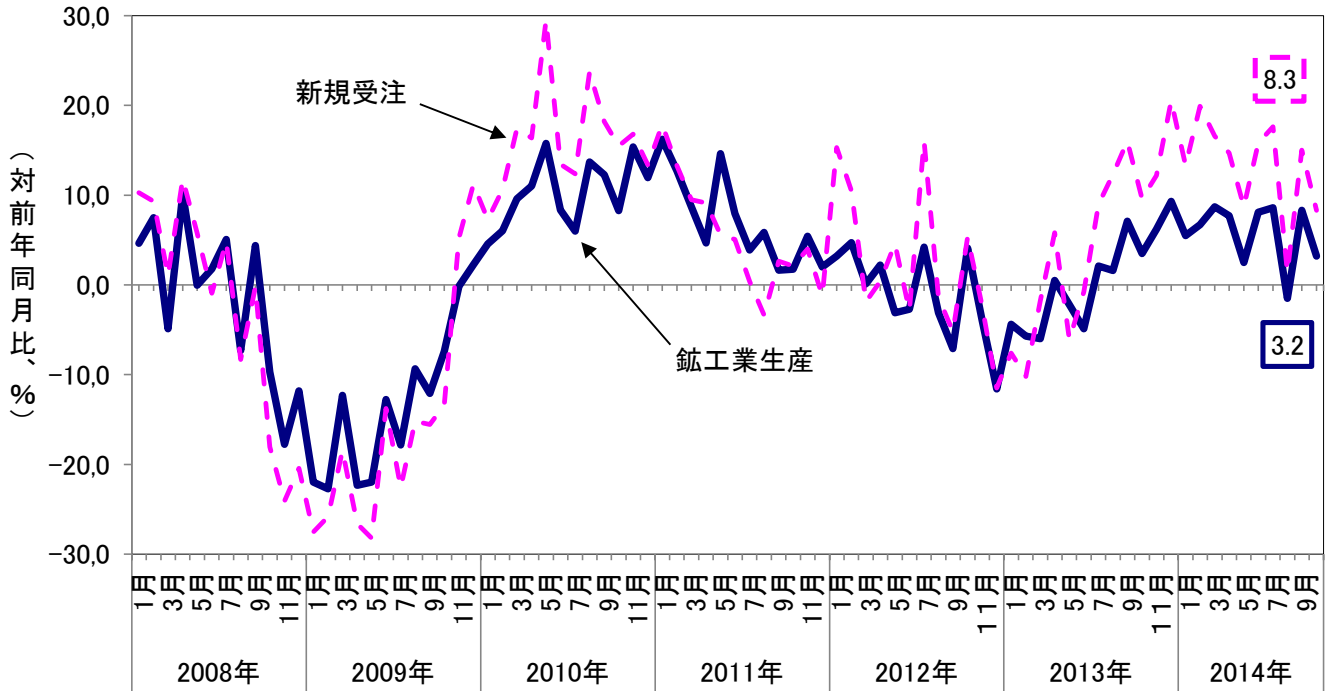
2. 景況感

信頼感指数(総合CI、2005年=100)は、2014年10月94.1、11月95.2となった。企業信頼感指数は、2014年10月92.8、11月93.5となった。消費者信頼感指数は、2014年10月100.2、11月103.6となった。



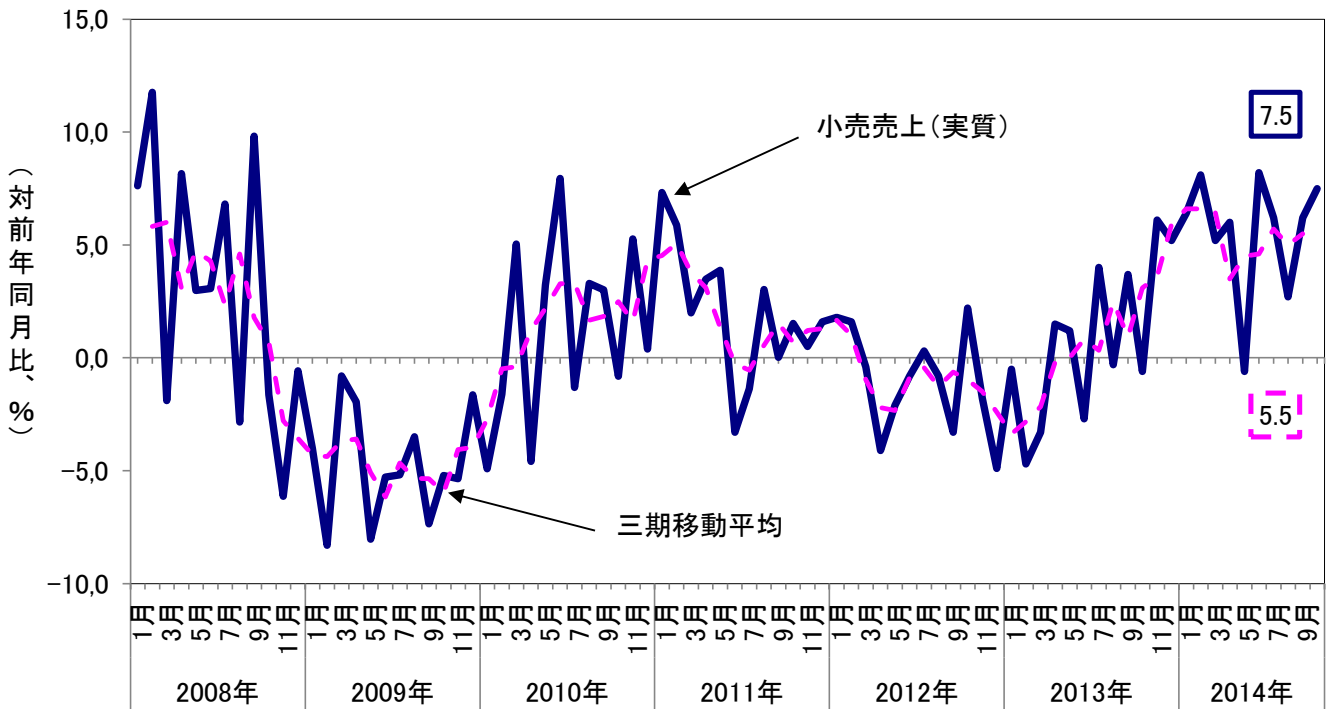
3. 生産

鋳工業生産は、2014年9月は対前年同月比8.3%増となった後、2014年10月同3.2%増となった。新規受注は、2014年9月同15.0%増となった後、2014年10月同8.3%増となった。



4. 消費

小売売上高(実質)は、2014年9月対前年同月比6.2%増となった後、2014年10月同7.5%増となった。

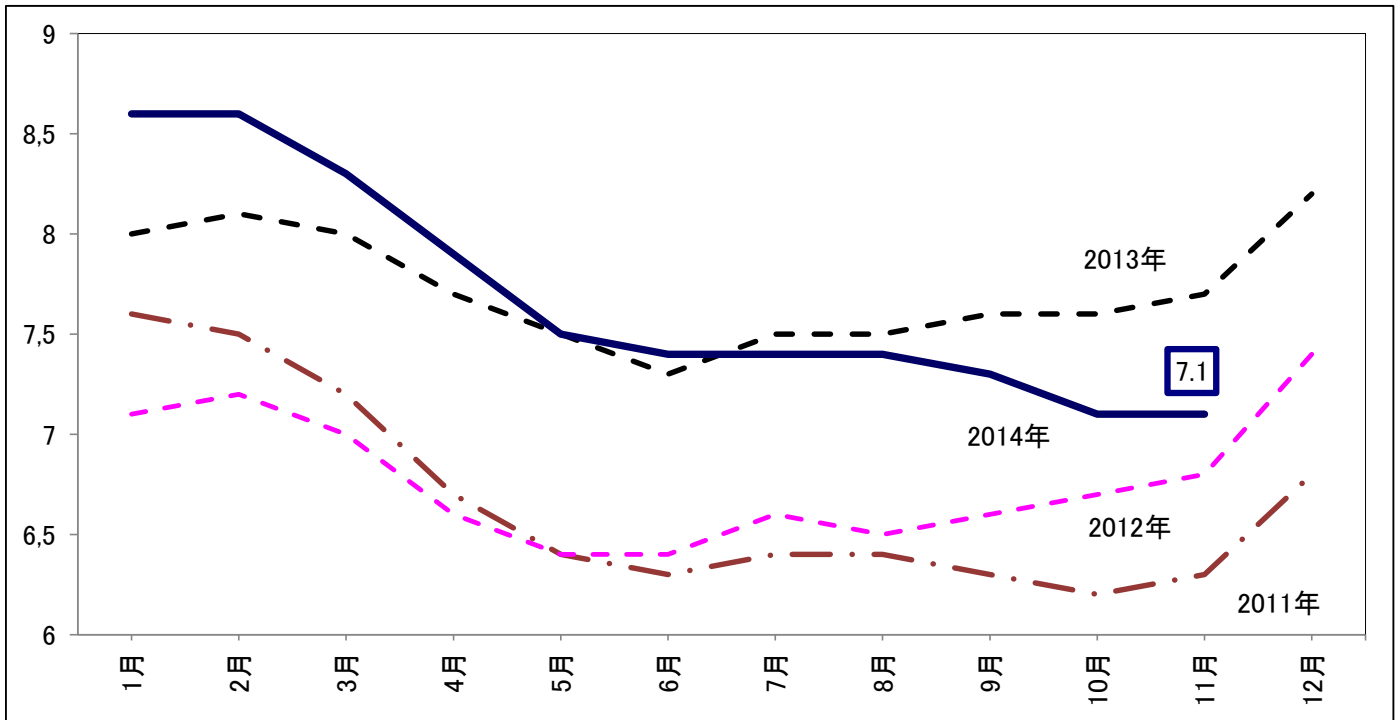


5. 雇用

(1) 賃金(実質)は、2014年第2四半期前年同期比2.1%増となった後、2014第3四半期同1.2%増となり、賃金(月額、名目)は、25,219コルナとなった。

(2) 失業率(失業者のシェア)は、2014年10月7.1%と変わらず、11月も7.1%であった。

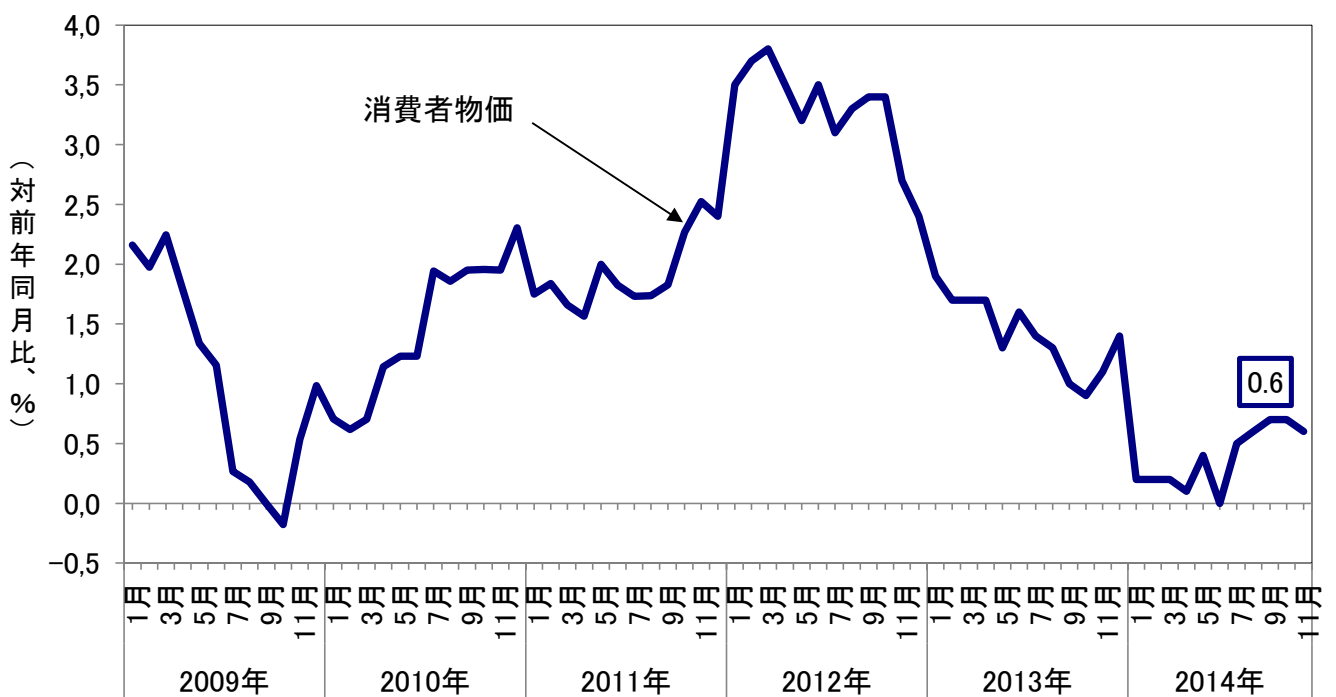
なお、ILO基準では2014年10月5.4%(9月5.6%)。



| | 2014年 3月 | 2014年 4月 | 2014年 5月 | 2014年 6月 | 2014年 7月 | 2014年 8月 | 2014年 9月 | 2014年 10月 | 2014年 11月 |
|--------|-------------|-------------|-------------|-------------|-------------|-------------|-------------|--------------|--------------|
| 失業率(%) | 8.3 | 7.9 | 7.5 | 7.4 | 7.4 | 7.4 | 7.3 | 7.1 | 7.1 |

6. 物価

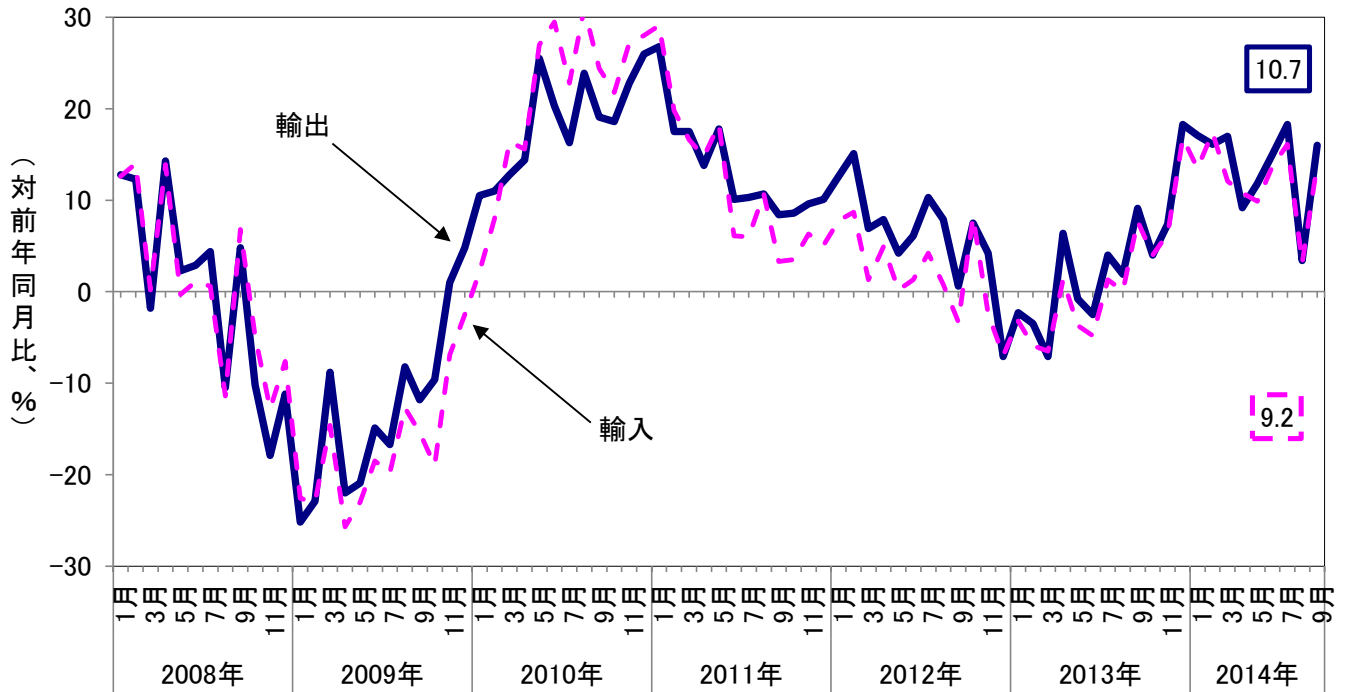
消費者物価は、2014年10月は対前年同月比0.7%増となった後、11月同0.6%増となった。



| | 2014年 4月 | 2014年 5月 | 2014年 6月 | 2014年 7月 | 2014年 8月 | 2014年 9月 | 2014年 10月 | 2014年 11月 |
|----------|-------------|-------------|-------------|-------------|-------------|-------------|--------------|--------------|
| 物価上昇率(%) | 0.1 | 0.4 | 0.0 | 0.5 | 0.6 | 0.7 | 0.7 | 0.6 |

7. 貿易(通関ベース)

輸出(FOB)は、2014年9月対前年同期比16.0%増となった後、2014年10月同10.7%増となった。輸入(CIF)は、2014年9月同13.9%増となった後、2014年10月同9.2%増となった。

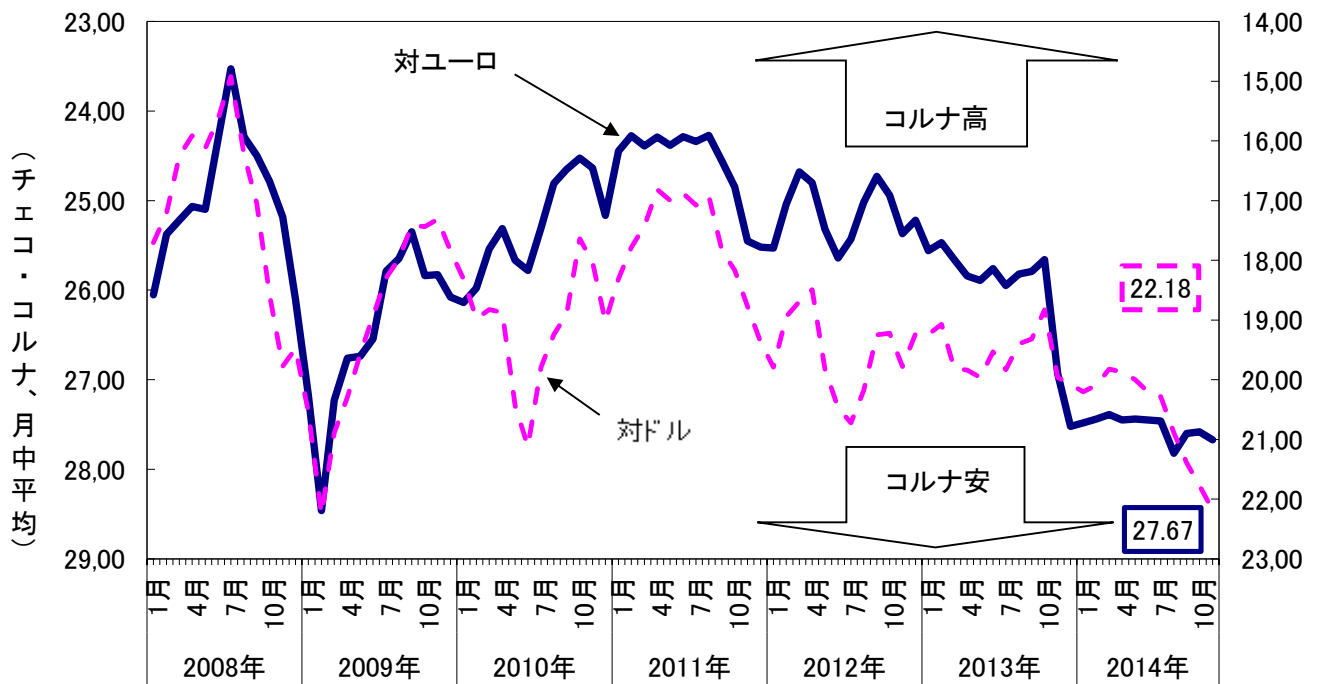


8. 為替・金利

(1) 為替

チェコ・コルナは、11月末値は、対ユーロ27.66コルナ、対ドルでは22.15コルナとなった。なお、対円(円/CZK)では、1コルナ=5.34円(100円=18.73)となった。

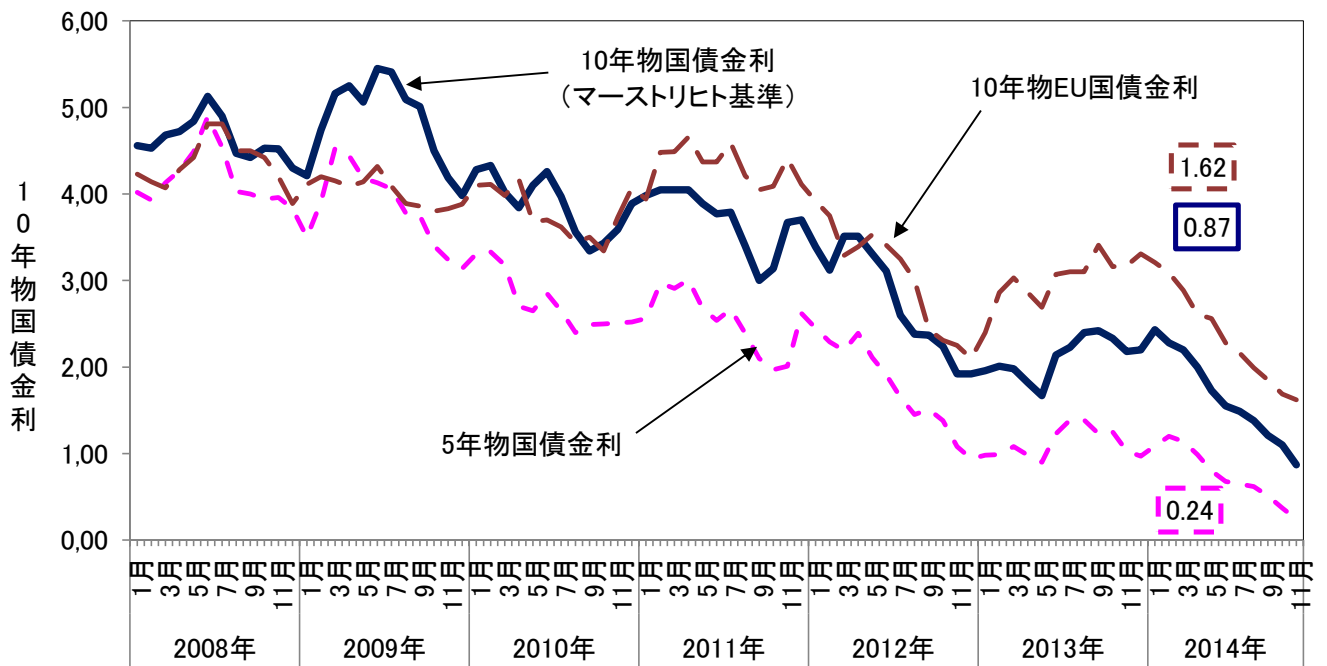
チェコ中央銀行は、2013年11月7日、チェコ・コルナ安の為替介入を開始、目標ユーロ27コルナ。



| | 2014年 4月 | 2014年 5月 | 2014年 6月 | 2014年 7月 | 2014年 8月 | 2014年 9月 | 2014年 10月 | 2014年 11月 |
|-----------|-------------|-------------|-------------|-------------|-------------|-------------|--------------|--------------|
| 対ユーロ(平均) | 27.44 | 27.45 | 27.45 | 27.46 | 27.82 | 27.60 | 27.58 | 27.67 |
| 対ドル(平均) | 20.00 | 20.20 | 20.20 | 20.28 | 20.89 | 21.39 | 21.77 | 22.18 |
| 円/CZK(平均) | 5.09 | 5.05 | 5.05 | 5.02 | 4.93 | 5.01 | 4.96 | 5.24 |

(2) 国債金利

10年物(長期)は、2014年10月1.10%、11月0.87%。(Maastricht Criterion)



(参考) 主な機関のチェコ経済見通し

| 機 関 (公表時期) | 2013年実績 値 | チェコ中央銀行 (2014年11月) | | チェコ財務省 (2014年10月) | | OECD (2014年11月) | | EU (2014年11月) | | IMF (2014年10月) | |
|--------------------|--------------|-----------------------|-------|----------------------|-------|--------------------|-------|------------------|-------|-------------------|-------|
| | | 2014年 | 2015年 | 2014年 | 2015年 | 2014年 | 2015年 | 2014年 | 2015年 | 2014年 | 2015年 |
| 成長率 (%) | ▲0.9 | 2.5 | 2.5 | 2.4 | 2.5 | 1.3 | 2.4 | 2.5 | 2.7 | 2.4 | 2.5 |
| <ユーロ圏成長率 (%)> | ▲0.4 | - | - | 0.7 | 1.1 | 0.8 | 1.1 | 0.8 | 1.1 | 0.8 | 1.3 |
| インフレ率 (%) | 1.4 | 0.4 | 1.2 | 0.5 | 1.5 | 0.3 | 1.1 | 0.5 | 1.4 | 0.6 | 1.9 |
| 失業率 (%) * | 7.7 | 6.3 | 6.2 | 6.3 | 6.1 | 6.3 | 6.2 | 6.3 | 6.2 | 6.4 | 6.0 |
| 財政収支 (GDP比、%) | ▲1.5 | ▲1.4 | ▲2.0 | ▲2.4 | - | ▲1.4 | ▲2.1 | ▲1.4 | ▲2.1 | ▲1.2 | ▲1.4 |
| 累積債務 (GDP比、%) | 46.0 | 44.0 | 44.0 | 43.9 | - | 44.5 | 45.0 | 44.4 | 44.7 | 44.4 | 44.4 |
| 貿易収支 (GDP比、%) | 4.9 | 5.8 | 6.0 | - | - | - | - | 5.0 | 5.2 | - | - |
| 経常収支 (GDP比、%) | ▲1.2 | 0.0 | 0.0 | 0.0 | ▲0.3 | ▲0.1 | ▲0.1 | ▲1.3 | ▲0.9 | ▲0.2 | ▲0.3 |
| 為替レート (CZK/EUR) | 25.9 | - | - | 27.5 | 27.5 | - | - | - | - | - | - |

注：失業率はILO基準。

コラム：ムラーデク・チェコ産業貿易大臣の訪日について

2014年11月10日から11月13日までの4日間、チェコ国会議員団、チェコ商工会議所ならびにチェコ企業団を伴い、ヤン・ムラーデク・チェコ産業貿易大臣が訪日しました。

ムラーデク大臣の訪日時には、大阪と東京におけるチェコ投資セミナーの開催、チェコ貿易産業省と経済産業省の原子力分野における協力に関する覚書ならびにチェコビジネス・投資開発庁(チェコインベスト)とジェトロの連携に関する覚書の締結、チェコに投資している日本企業の本社訪問等が行われました。

こうした両国間の関係の強化により、ますますの日系企業のチェコでの活動が発展することを期待します。

詳細は、以下のリンクをご参照ください。

- ・ 在日本チェコ共和国大使館：http://www.mzv.cz/tokyo/ja/economy_and_trade/x2014_12_05.html
- ・ J E T R O：<http://www.jetro.go.jp/news/releases/20141113347-news>
- ・ 経団連：http://www.keidanren.or.jp/journal/times/2014/1211_05.html
- ・ 城西大学：<http://www.josai.jp/news/2014/20141113.html>

